

2012 YILI

PERFORMANS PROGRAMI

STRATEJİ GELİŞTİRME MÜDÜRLÜĞÜ

2011

BAKAN SUNUŐU

Patent, marka, endüstriyel tasarım, cođrafi işaret ve entegre devre topođrafyalarından oluşan sınai mülkiyet hakları, Cumhuriyetimizin 100. yılında dünyanın en büyük 10 ekonomisi arasına girmeyi hedefleyen ülkemizin kalkınma stratejisinin en önemli unsurlarının başında gelmektedir.

Bu nedenle Bakanlıđımıza bađlı olarak faaliyet gösteren ve ülkemizde sınai mülkiyet haklarının tescil işlemlerinin yürütülmesinden sorumlu kamu kuruluşu olan Türk Patent Enstitüsünün gerçekleştireceđi çalışmalar, ülkemiz sanayisi ve ekonomisi açısından son derece önemlidir.

Türk Patent Enstitüsü tarafından 2012–2016 yıllarını kapsayacak şekilde hazırlanan Stratejik Planda öngörülen stratejik amaç ve hedeflerden 2012 yılı içerisinde gerçekleştirilecek olanları gösteren 2012 Yılı Performans Programının ülkemiz sınai mülkiyet sistemine önemli katkılar sağlayacağı inancındayım.

2012 Yılı Performans Programının hazırlanmasında emeđi geçen Kurum personeline teşekkür eder, Programın başarıyla uygulanmasını temenni ederim.

Nihat ERGÜN
Bilim, Sanayi ve Teknoloji Bakanı

ÜST YÖNETİCİ SUNUŞU

Türk Patent Enstitüsü, Türkiye'nin bütün kurum ve kuruluşlarıyla Cumhuriyetimizin 100. yıldönümüne odaklandığı bir dönemde ülkemizin 2023 vizyonuna paralel olarak tutarlı ve katılımcı bir yaklaşımla 2012–2016 Stratejik Planını hazırlamıştır.

Stratejik Planda yer alan stratejik amaçlara ulaşmak ve bu amaçlar doğrultusunda belirlenmiş hedefleri gerçekleştirmek için yıllık performans programlarının hazırlanmasına ihtiyaç duyulmaktadır. Bu doğrultuda, 2012-2016 Stratejik Planımıza paralel olarak, 2012 Yılı Performans Programımızı hazırlamış bulunmaktayız.

Türk Patent Enstitüsü 2012 Yılı Performans Programı, 5 yıllık Stratejik Planımızın ilk uygulama yılını kapsamaktadır. Programda, Stratejik Planda ortaya konmuş olan 4 stratejik amaç için belirlenen 27 hedef ve bu hedefler kapsamında gerçekleştirilmesi öngörülen 37 faaliyet yer almaktadır. 2012 Yılı Performans Programının başarıyla uygulanması, Enstitümüzün önümüzdeki 5 yılını kapsayan Stratejik Planının uygulama sürecine etkili bir başlangıç yapılması açısından büyük önem taşımaktadır.

2012 Yılı Performans Programının, stratejik amaç ve hedeflerimize ulaşmada katkılar sağlamasını diler, Programın hazırlanmasında emeği geçen mesai arkadaşlarıma teşekkürlerimi sunarım.

Prof. Dr. Habip ASAN
Enstitü Başkanı

İÇİNDEKİLER

I.GENEL BİLGİLER	5
A- MİSYON VE VİZYON	6
B- YETKİ, GÖREV VE SORUMLULUKLAR	6
C- TEŞKİLAT YAPISI	7
D- FİZİKSEL KAYNAKLAR	10
E- İNSAN KAYNAKLARI	12
II.PERFORMANS BİLGİLERİ	14
A.TEMEL POLİTİKA VE ÖNCELİKLER	15
A.1. Dokuzuncu Kalkınma Planı	15
A.2.Orta Vadeli Program (2011-2013)	15
A.3. Orta Vadeli Mali Plan (2011-2013)	16
A.4. Türkiye Sanayi Stratejisi Belgesi ve Eylem Planı (2011-2014)	16
A.5. KOBİ Stratejisi ve Eylem Planı (2011-2013)	17
A.6. Türkiye'nin Katılım Süreci İçin AB Stratejisi 2010-2011 Eylem Planı	17
A.7. Tasarım Strateji Belgesi ve Eylem Planı	17
B-AMAÇ VE HEDEFLER	18
III. MALİ BİLGİLER.....	83
IV. EKLER	87

TABLolar LİSTESİ

Tablo 1. 2011 Yılı Donanım ve Fiziksel Sunucu Envanteri	12
Tablo 2. 2011 Yılı Büro Makineleri Envanteri.....	12
Tablo 3. Personelin Unvan Bazında Dağılımı.....	13
Tablo 4. Personelin Birimlere Göre Dağılımı	13

I.GENEL BİLGİLER

A- MİSYON VE VİZYON

MİSYON

Sınai mülkiyet bilincini yaygınlaştırarak ve sınai mülkiyet haklarının etkin korunmasına katkı sağlayarak, ülkemizin rekabet gücünün geliştirilmesine ve inovasyona dayalı ekonomik gelişimine katkıda bulunmak, uluslararası platformlarda yönlendirici olmak.

VİZYON

Türkiye'nin fikri sermayesinin ve inovasyon kapasitesinin artırılmasına katkı sağlayan, sınai mülkiyet alanında ulusal ve uluslararası politikalara yön veren öncü bir kurum olmak.

B- YETKİ, GÖREV VE SORUMLULUKLAR

5000 Sayılı Türk Patent Enstitüsü Kuruluş ve Görevleri Hakkında Kanun uyarınca, tüzel kişiliğe sahip, Bilim, Sanayi ve Teknoloji Bakanlığına bağlı, özel bütçeli bir kuruluş olan Türk Patent Enstitüsü'nün (TPE) temel amaçları;

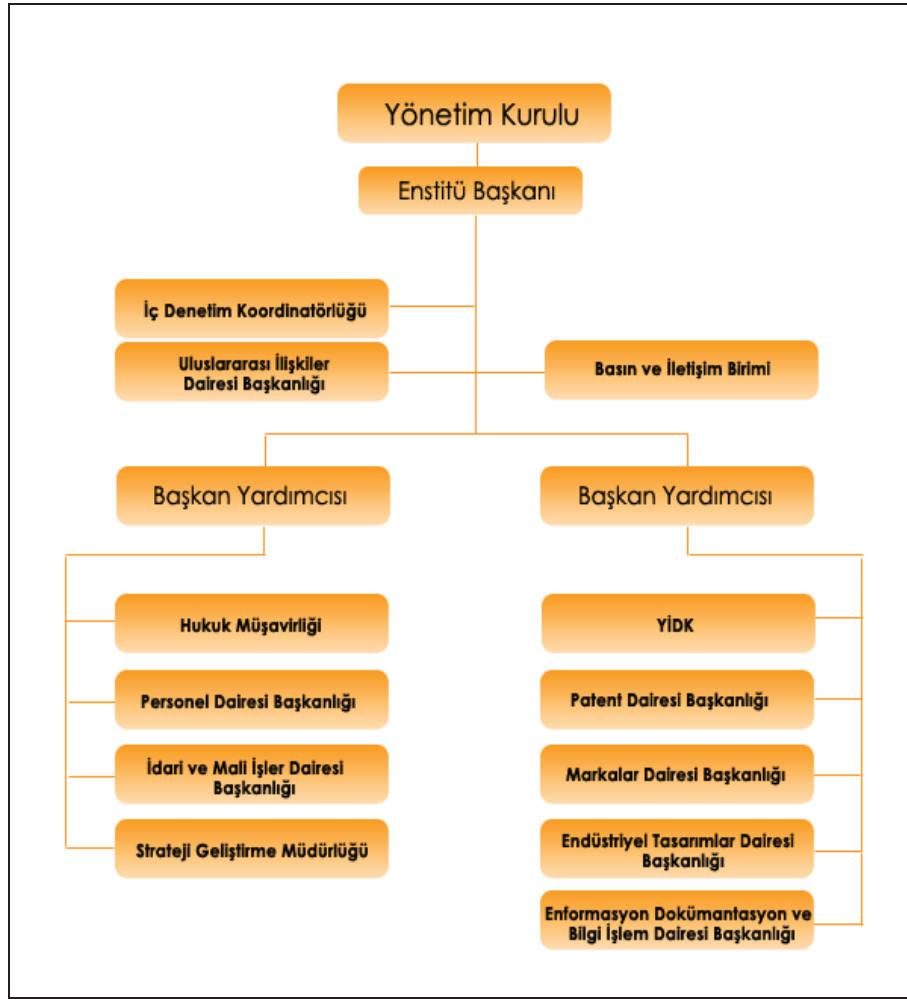
- Türkiye'nin teknolojik ilerlemesine katkıda bulunmak,
- Ülke içinde serbest rekabet ortamının oluşmasını ve araştırma-geliştirme faaliyetlerinin gelişmesini sağlamak üzere sınai mülkiyet haklarının tesisi ile korunmasını sağlamak,
- Sınai mülkiyet haklarına ilişkin yurt içi ve yurt dışında var olan bilgi ve dokümantasyonu kamunun istifadesine sunmak,

olarak belirlenmiştir.

Türk Patent Enstitüsü'nün görevleri, 6 Kasım 2003 tarih ve 5000 Sayılı Kanun'da aşağıdaki şekilde belirlenmiştir:

- a) Kanunlarla koruma altına alınmış olan sınai mülkiyet haklarının tescilini ve bu hakların korunması ile ilgili işlemleri yapmak,
- b) Lisans işlemlerinde arabuluculuk faaliyetlerinde bulunmak ve mahkemelerde bilirkişilik yapmak,
- c) Lisans ve devir anlaşmalarını tescil etmek,
- d) Buluşların kullanımını takip etmek, yeni teknolojilerin değerlendirilmesi ile teknoloji transferinin yönlendirilmesi ve arşivlenmesi işlemlerini yapmak,
- e) Yurtdışında benzer kuruluşlar ve uluslararası kuruluşlarla işbirliğinde bulunmak,
- f) Türkiye'yi sınai mülkiyet hakları konusunda uluslararası kuruluşlar nezdinde temsil etmek,
- g) Sınai mülkiyet hakları ile ilgili uluslararası anlaşmaların hazırlanmasına ülke çıkarlarını koruyarak katkıda bulunmak ve bu anlaşmaların Türkiye'de uygulanmasını sağlamak,
- h) Yurtiçi ve yurtdışında teknoloji ve araştırma-geliştirme ile ilgili kurum ve kuruluşlarla ve bilgi bankalarıyla işbirliği yapmak, dokümantasyon merkezleri kurmak, bu bilgileri kamunun istifadesine sunmak,
- i) Sınai mülkiyet hakları ile ilgili olarak çeşitli yayınlar yapmak ve Türk Sınai Mülkiyet Hakları Gazetesini periyodik olarak yayınlamak,
- j) Sınai mülkiyet hakları konularında yurtiçinde kişi ve kuruluşların bilgilendirilmesi ve yönlendirilmesi için gerekli çalışmaları yapmak,
- k) Görev alanına giren konularla ilgili akademik çalışmaları desteklemektir.

C- TEŞKİLAT YAPISI



Yönetim Kurulu: Enstitünün en yüksek düzeyde yönetim ve karar organıdır. Adalet Bakanlığı ile Maliye Bakanlığında birer üye, Bilim, Sanayi ve Teknoloji Bakanlığının belirleyeceği üç üye, Enstitü Başkanı ve bir Başkan Yardımcısı olmak üzere yedi üyeden oluşur. Enstitü Başkanı aynı zamanda Yönetim Kurulu Başkanıdır.

Danışma Kurulu: Yılda en az bir kez, Bilim, Sanayi ve Teknoloji Bakanının başkanlığında toplanması öngörülen Danışma Kurulu, TPE'nin ilgili taraflarını temsilen, Kanun'la belirlenmiş üyelerden oluşur. Danışma Kurulu'nun görevi, Enstitünün faaliyetleri çerçevesinde ve Enstitüye yardımcı olmak amacıyla, Türkiye'nin teknolojik gelişimine ve sınai mülkiyet haklarının etkin biçimde korunmasına, rekabet ortamının yaratılmasına ilişkin olarak, Enstitünün çalışma ilkeleri, faaliyet raporu, bütçe ve çalışma programları hakkında düşünce bildirmek ve tavsiyelerde bulunmaktır.

Başkanlık: Başkan ve iki Başkan Yardımcısından oluşur. Başkan, Enstitünün en üst amiridir ve Enstitüyü temsil eder. Başkan, Enstitü hizmetlerinin; mevzuata, Türkiye'nin taraf olduğu sınai mülkiyet hakları ile ilgili uluslararası anlaşmalara, milli güvenlik siyasetine, kalkınma planı ve yıllık programlara,

Yönetim Kurulunun kararlarına uygun yürütülmesi ve Enstitünün faaliyet alanına giren konularda ulusal ve uluslararası kurum ve kuruluşlarla işbirliği ve koordinasyonu sağlamakla görevlidir.

Yeniden İnceleme ve Değerlendirme Kurulu (YİDK): Sınai mülkiyet haklarının tescil işlemleri ile ilgili Enstitünün almış olduğu kararlara karşı başvuru sahipleri veya üçüncü kişiler tarafından yapılacak itirazların incelenmesi ve değerlendirilmesi işlemleri YİDK tarafından yürütülür. Yeniden İnceleme ve Değerlendirme Kurulunun kararları Enstitünün nihai kararıdır. Bu kararlara karşı ilgili mahkemelerde dava açılabilir.

Ana Hizmet Birimleri

Patent Dairesi Başkanlığı

- a) Patentlerin tescil başvurularının ilgili mevzuat hükümlerine göre kayıt, dosyalama, araştırma, inceleme, değerlendirme, tescil işlemlerini yapmak.
- b) Patentlerin ve patent tescil başvurularının ilgili mevzuat hükümlerine göre lisans, devir, sair değişikliklerle ilgili işlemlerini yapmak.
- c) Patentlerin ilan, tasnif ve sicil işlemlerini yapmak.

Markalar Dairesi Başkanlığı

- a) Markaların tescil başvurularının ilgili mevzuat hükümlerine göre kayıt, dosyalama, araştırma, inceleme, değerlendirme, tescil işlemlerini yapmak.
- b) Markaların ve marka tescil başvurularının ilgili mevzuat hükümlerine göre, lisans, devir, sair değişikliklerle ilgili işlemlerini yapmak.
- c) Markaların ilan, tasnif ve sicil işlemlerini yapmak.
- d) İlgili mevzuat hükümlerine göre, belirli nitelikleri haiz işaret ve ibarelerin koruma altına alınması, markaların tanınırlık düzeyleri ile ilgili esasların belirlenmesi ve uygulamaya konulması işlemlerini yapmak.
- e) Coğrafi işaretlerle ilgili işlemleri yapmak.

Endüstriyel Tasarımlar Dairesi Başkanlığı

- a) Endüstriyel tasarımların tescil başvurularının, ilgili mevzuat hükümlerine göre kayıt, dosyalama, araştırma, inceleme, değerlendirme ve tescil işlemleri ile lisans, devir ve sair değişikliklerle ilgili işlemlerini yapmak.
- b) Endüstriyel tasarımların ilan, tasnif ve sicil işlemlerini yapmak.

Uluslararası İlişkiler Dairesi Başkanlığı

- a) Enstitü'nün görev alanına giren uluslararası anlaşmaları izlemek, incelemek ve yükümlülüklerin yerine getirilmesi için gereken çalışmaları yürütmek.
- b) Uluslararası Anlaşmalardan katılınması gerekenlere katılmak için 5/5/1963 ve 1173 sayılı Kanun çerçevesinde işlemleri yürütmek.
- c) Gerekli hallerde mevzuatta düzenlemeler yapmak üzere Başkanlığa önerilerde bulunmak.
- d) Yabancı mevzuatı temin etmek ve izlemek.

Danışma ve Denetim Birimleri

Hukuk Müşavirliği

- a) Sınai mülkiyet hakları ile ilgili mevzuatın günün koşullarına uygun hale getirilmesi için çalışmalar yapmak.
- b) Hukuki konularda Yönetim Kurulu'na ve Başkanlığa danışmanlık yapmak.
- c) Sınai mülkiyet haklarına ait ulusal ve uluslararası hukukla ilgili anlaşmalar, kanunlar, yönetmelikler, diğer mevzuat, rapor, makale ve benzeri düzenlemeleri hizmete hazır tutmak.
- d) Mahkemelerde Enstitü'yü temsil etmek.

Strateji Geliştirme Müdürlüğü

- a) Enstitünün stratejik plan ve performans programı hazırlanması çalışmalarının koordine edilmesi ve sonuçlarının konsolide edilmesi çalışmalarının yürütülmesi.
- b) İzleyen iki yılın bütçe tahminlerini de içeren Enstitü bütçesinin, stratejik plan ve yıllık performans programına uygun olarak hazırlanması ve idare faaliyetlerinin bunlara uygunluğunun izlenmesi ve değerlendirilmesi.
- c) Ayrıntılı finansman programı hazırlanması ve hizmet gereksinimleri de dikkate alınarak ödeneğin ilgili birimlere gönderilmesinin sağlanması.
- d) Bütçe kayıtlarının tutulması, bütçe uygulama sonuçlarına ilişkin verilerin toplanması, değerlendirilmesi ve mali istatistiklerin hazırlanması.
- e) Harcama birimleri tarafından hazırlanan birim faaliyet raporları esas alınarak Enstitünün faaliyet raporunun hazırlanması.
- f) Enstitünün yatırım programı hazırlanma çalışmalarının koordine edilmesi, uygulama sonuçlarının izlenmesi ve yıllık yatırım değerlendirme raporunun hazırlanması.
- g) Ön mali kontrol faaliyetinin yürütülmesi.
- h) İç kontrol sisteminin kurulması, standartlarının uygulanması ve geliştirilmesi konularında çalışmalar yapılması.

İç Denetim Koordinatörlüğü

- a) Nesnel risk analizlerine dayanarak Enstitünün yönetim ve kontrol yapılarını değerlendirmek.
- b) Kaynakların etkili, ekonomik ve verimli kullanılması bakımından incelemeler yapmak ve önerilerde bulunmak.
- c) Harcama sonrasında yasal uygunluk denetimi yapmak.
- d) Enstitünün harcamalarının, mali işlemlere ilişkin karar ve tasarruflarının, amaç ve politikalara, kalkınma planına, programlara, stratejik planlara ve performans programlarına uygunluğunu denetlemek ve değerlendirmek.
- e) Mali yönetim ve kontrol süreçlerinin sistem denetimini yapmak ve bu konularda önerilerde bulunmak.
- f) Denetim sonuçları çerçevesinde iyileştirmelere yönelik önerilerde bulunmak.
- g) Denetim sırasında veya denetim sonuçlarına göre soruşturma açılmasını gerektirecek bir duruma rastlandığında, Başkana bildirmek.

Yardımcı Hizmet Birimleri

Personel Dairesi Başkanlığı

- a) Enstitü bünyesinde görev yapan personelin iş akitleri, kadro, terfi, görev, yolluk, sağlık, izin ve benzeri özlük işlemleri ile ilgili hizmetleri yürütmek.
- b) Sosyal hizmetler ve hizmet içi eğitim ile ilgili işleri yapmak.

İdari ve Mali İşler Dairesi Başkanlığı

- a) Enstitü tarafından yapılması gerekli harcamaların, toplanacak gelirlerin ve satın almaların ilgili kanun ve mevzuat çerçevesinde yürütülmesini sağlamak.
- b) Enstitünün temizlik, bakım ve onarım hizmetleri ile Enstitünün ihtiyaçları için taşınır ve taşınmaz malların satın alınması veya kiralanması, bunların gerektiğinde satılması veya kiraya verilmesi işlerini Yönetim Kurulu'na sunmak ve bu işleri Yönetim Kurulunun onayı ile yürütmek.
- c) Evrak giriş ve çıkışları ile arşiv hizmetlerinin düzenli bir şekilde yürütülmesini sağlamak.
- d) Demirbaş ve diğer kayıtları tutmak.

Enformasyon, Dokümantasyon ve Bilgi İşlem Dairesi Başkanlığı

- a) Enstitü'nün görevleriyle ilgili olarak eğitici ve bilgi verici kitap, broşür, dergi şeklinde yayın yapmak.
- b) Sınai mülkiyet hakları ile ilgili yurtiçine ve yurtdışına dokümanlar yayınlamak; sınai mülkiyet kütüphanesiyle ilgili hizmetleri yürütmek.
- c) İlgili mevzuda yurt içinde ve dışında tescil edilmiş patentler ve markalara ait bilgi ve belgeleri toplamak, bunları Enstitünün ve kamunun istifadesine sunmak.
- d) Resmi Sınai Mülkiyet Gazetesini yayımlamak.
- e) Sınai mülkiyet haklarıyla ilgili her türlü eğitim ve tanıtım faaliyetlerini yürütmek.
- f) Uygun görülen yerlerde enformasyon birimlerinin faaliyette bulunması için gerekli işbirliği çalışmalarını yürütmek.
- g) Enstitü bünyesinde bilgi işlem sisteminin kurulmasını, donanım ve yazılımın işletilmesini ve geliştirilmesini sağlamak.
- h) Sınai mülkiyet haklarıyla ilgili olarak bilgi ve belgelerin bilgisayar ortamına aktarılmasını ve saklanmasını sağlamak.
- i) Bilgisayar ortamındaki bilgilerin Enstitünün ilgili birimleri tarafından en hızlı biçimde kullanılabilmesi için gerekli çalışmaları yapmak.

D- FİZİKSEL KAYNAKLAR

Türk Patent Enstitüsü, "Hipodrom Caddesi No:115 Yenimahalle/ANKARA" adresinde bulunan sınai mülkiyet yerleşkesinde faaliyet göstermektedir. Sınai mülkiyet yerleşkesinde Enstitü birimleri ve arşiv bölümleri ile Fikri ve Sınai Haklar Mahkemeleri yer almaktadır. Mahkeme binasının girişi, Enstitü girişinden bağımsızdır. 31870 m² alana kurulu bulunan sınai mülkiyet yerleşkesindeki TPE hizmet binasında, 416 kişilik konferans salonu, 14 toplantı odası, 2 bekleme odası, bilgi işlem odası, kütüphane, yemekhane, mutfak, kantin ile 98 araçlık kapalı otopark ve 168 araçlık açık otopark yer almaktadır.

Enstitünün faaliyet gösterdiği yerleşke dışında “Necatibey Caddesi No:49 Kızılay/ANKARA” adresinde, 9 kat kullanım alanı ve 1 kat teras olmak üzere 10 katlı 766 m² arsa üzerine kurulu binası bulunmaktadır. Enstitüde üçü makam aracı biri minibüs olmak üzere, dört adet hizmet aracı bulunmaktadır.

Türk Patent Enstitüsü’nde yürütülen bütün işlemler yeniden geliştirilen yazılımlar yardımı ile elektronik ortamda yapılmaktadır. Bu çalışmalar, otomasyon işlemleri ve çevrimiçi işlemler olarak iki ana grupta incelenebilir.

Otomasyon İşlemleri

Otomasyona bağlı işlemler kapsamında, işlem süreçlerini kısaltmak, daha az hata ile daha kısa zamanda hizmet verilmesini sağlamak amacıyla teknolojik altyapıya yönelik proje çalışmaları sürdürülmekte, uygulama programları geliştirilmektedir. Evrakların TPE’ye girişi sonrası elektronik ortama aktarılması işlemi ile “kağıtsız ofis” ortamına geçiş hedeflenmektedir. Ayrıca, Enstitüde kullanılan Doküman Yönetim Sisteminin iyileştirme çalışmalarının yapılması, elektronik belge saklama standartlarına uygunluğunun sağlanması, elektronik iş akışının Enstitü içerisinde (e-imza ile entegre edilerek) kullanılmasının sağlanması konularında çalışmalara başlanmıştır.

Çevrimiçi İşlemler

Çevrimiçi işlemler konusunda yapılan çalışmalarla müşterilerin Enstitü hizmetlerine İnternet üzerinden erişim sağlayabilmeleri imkanı tanınmıştır. Patent dosyalarının yayımlanmış tarifname takımı ve araştırma raporuna “çevrimiçi araştırma”dan ulaşılması amacıyla TPE içinde yeni bir yazılımla E-doc Patent Sistemi oluşturulmuş ve verilerin kullanıcılara sunulmasına başlanmıştır. Esp@cenet üzerinden sadece yayımlanan ilk patent tarifname takımına ulaşılırken bu uygulama sayesinde, patent dosyalarının değiştirilmiş tarifname bilgilerine de ulaşılmaktadır. Ayrıca, bu uygulama ile yurtdışı patent ofisleri ile istenen formatta doküman alışverişine ve bu bilgilerin enformasyon ofisleri tarafından üçüncü kişilere verilebilmesine imkan sağlanmıştır.

Bunlara ek olarak, dosya durumunun internet üzerinden takip edilmesi imkanı sunularak özellikle telefon ile dosya hakkında bilgi edinme kaynaklı iş yükünde de önemli oranda azalma sağlanmıştır. Kullanıcıların TPE ile ilgili işlemlerini takip etmeleri için tahsis edilen +90 312 303 10 00 numaralı telefonla günlük 250’nin üzerinde çağrıya cevap verilmektedir. İnteraktif Sesli Yanıt Sistemi devreye girmiş bu sisteme erişmek üzere özel bir numara (+90 312 303 1 303) tahsis edilmiştir. Bu sistemle kullanıcılara başvurularının son durumlarını takip etme imkanı sağlanmıştır.

Tablo 1. 2011 Yılı Donanım ve Fiziksel Sunucu Envanteri

Sunucu	34
Video Konferans Sistemi	1
Yük Dengeleyici Yönlendirici	1
Projektör Cihazı	14
İnternet Sunucu	3
Uygulama Sunucusu	3
Veri tabanı Sunucusu	2
Uygulama Geliştirme Ortamı	1
Diğer	22
Desteklenen Protokoller	TCP/IP
İnternet Bağlantısı	15 Mbit
Masaüstü Kişisel Bilgisayar	430
Dizüstü Bilgisayar	54
Yazıcı	263
Tarayıcı	13

Tablo 2. 2011 Yılı Büro Makineleri Envanteri

Telefon	524
Faks	19
Tarayıcı	15
Yazıcı	324
Bilgisayar	611
Fotokopi	30

E- İNSAN KAYNAKLARI

Mayıs 2011 itibariyle TPE, 183'ü kadro karşılığı sözleşmeli, 62'si kadrolu ve 115'i de 4/B sözleşmeli personel olmak üzere toplam 360 personelle hizmet vermekteydi. Ancak, 2 Haziran 2011 tarih ve 632 sayılı Kanun Hükmünde Kararname ile 657 sayılı Devlet Memurları Kanununa eklenen geçici 37 nci madde hükmü uyarınca, 4/B sözleşmeli olarak çalışan 100 büro personeli memur kadrosuna, 3 programcı da programcı kadrosuna atanmıştır. 31 Ekim 2011 tarihi itibariyle görev yapan personel sayısı; 193'ü kadro karşılığı sözleşmeli, 156'sı kadrolu ve 3'ü de 4/B sözleşmeli olmak üzere toplam 352 olarak değişmiştir. Enstitüde 156 adet boş kadro ile Enstitüye tahsis edilmiş 14 adet boş 4/B sözleşmeli personel kadrosu bulunmaktadır. Enstitüye ait 156 boş kadronun 66'sı Özelleştirme İdaresi Başkanlığından alınan kadrolardır.

Tablo 3. Personelin Unvan Bazında Dağılımı

UNVAN	Sayı	UNVAN	Sayı	UNVAN	Sayı
Enstitü Başkanı	1	Marka Uzman Yrd.	13	Memur	111
Enstitü Bşk. Yrd.	2	Mali Hizmetler Uzm.	4	Kütüphaneci	1
1. Hukuk Müşaviri	1	Mühendis	8	Şef (Öz.)	1
Daire Başkanı	6	Avukat	6	Sivil Savunma Uzmanı	1
İç Denetçi	3	Bilgisayar İşletmeni	48	İstatistikçi	1
Müşavir	4	Mütercim	1	Teknisyen	1
Hukuk Müşaviri	2	Programcı	11	Tekniker	1
Şube Müdürü	27	Çözümleyici	5	Dağıtıcı	1
Patent Uzmanı	23	Araştırmacı (Öz.)	8	Kor. Güv. Görev.	4
Patent Uzman Yrd.	9	APK Uzmanı	4	Ambar Memuru	1
Marka Uzmanı	37	Uzman	3	4/B'li Büro Personeli	3
				TOPLAM	352

Tablo 4. Personelin Birimlere Göre Dağılımı

BİRİMLER	657	4/B	TOPLAM
Başkanlık	26	1	26
Patent Dairesi Başkanlığı	55	2	57
Markalar Dairesi Başkanlığı	106	-	106
Endüstriyel Tasarımlar Dairesi Başkanlığı	17	-	17
Uluslararası İlişkiler Dairesi Başkanlığı	11	-	11
Personel Dairesi Başkanlığı	11	-	11
İdari ve Mali İşler Dairesi Başkanlığı	61	-	61
Enformasyon, Dokümantasyon ve Bilgi İşlem Dairesi Başkanlığı	35	1	36
Hukuk Müşavirliği	14	-	14
Strateji Geliştirme Müdürlüğü	13	-	13
TOPLAM	349	3	352

Enstitü personelinin sayısal yetersizliğine karşın eğitim ve yabancı dil bilgisi yüksek düzeydedir. Mevcut personelin 310'u üniversite, 41'i lise ve 1'i ilköğretim mezunudur. Üniversite mezunu olan personelin; 1'i profesör ve 1'i doçent olup, 3'ü doktora ve 43'ü yüksek lisans derecesine sahiptir. 83 personel ise KPDS belgeleri ile üst düzey yabancı dil bilgisine sahiptir.

II.PERFORMANS BİLGİLERİ

A.TEMEL POLİTİKA VE ÖNCELİKLER

A.1. Dokuzuncu Kalkınma Planı

7.1.2. İş Ortamının İyileştirilmesi

381. Fikri haklar sisteminin ülke ekonomisine etkisi gözetilmek suretiyle, fikri haklar alanında kısa, orta ve uzun vadeli bir strateji belirlenecek ve bu stratejin uygulanmasına yönelik bir eylem planı oluşturulacaktır. Fikri haklar sistemi konusunda kamuoyunu bilgilendirme faaliyetleri artırılabacaktır.

7.1.6. Çevrenin Korunması ve Kentsel Altyapının Geliştirilmesi

459. Ülkemizin sahip olduğu biyolojik çeşitliliğin ve genetik kaynakların araştırılması, korunması, değerlendirilmesi ve ekonomik değer kazandırılması çalışmaları hızlandırılacaktır.

7.1.7. Ar-Ge ve Yenilikçiliğin Geliştirilmesi

475. Verimliliğin ve rekabet gücünün artırılması amacıyla Ar-Ge faaliyetlerinin yenilik üretecek şekilde ve pazara yönelik olarak tasarlanması sağlanacaktır.

481. Üniversite-sanayi işbirliğinin geliştirilmesi ve üniversitelerdeki Ar-Ge insan gücü ve altyapısının özel sektör tarafından kullanılması desteklenecektir.

7.3.1. Eğitim Sisteminin Geliştirilmesi

589. Eğitimde kalitenin artırılması amacıyla, yenilikçiliği ve araştırmacılığı esas alan müfredat programları ülke geneline yaygınlaştırılacak, öğrenciler bilimsel araştırmaya ve girişimciliğe teşvik edilecektir.

7.3.5. Kültürün Korunması ve Geliştirilmesi ve Toplumsal Diyalogun Güçlendirilmesi

648. Kamu politikalarının oluşturulmasında demokratik katılımı, saydamlığı sağlamak ve toplumsal diyalogu geliştirmek için STK'ların karar alma süreçlerine katkılarını sağlayacak mekanizmalara yönelik çalışmalar yapılacaktır.

7.5.2. Politika Oluşturma ve Uygulama Kapasitesinin Artırılması

692. Kamu kurum ve kuruluşlarında stratejik yönetime geçiş, değişim yönetimi yaklaşımıyla Plan döneminde tamamlanacaktır.

696. Kamu idarelerinde performans kültürünün oluşturulması çerçevesinde ölçme, izleme ve değerlendirme süreçleri geliştirilecektir.

697. Kamu idarelerinde mevcut idari ve beşeri kapasite nitelik ve nicelik olarak stratejik yönetim anlayışı doğrultusunda geliştirilecek, yönetim kültürünün yeni yapıya uyarlanmasına dönük programlar düzenlenecektir.

7.5.3. Kamu Kesiminde İnsan Kaynaklarının Geliştirilmesi

699. Kamu kurum ve kuruluşlarında tüm çalışanların yetkin bir seviyeye ulaştırılması ve değişen koşullara uyum sağlaması için etkili bir insan kaynakları planlaması yapılacaktır. Bu kapsamda hazırlanacak programlar ile çalışanlar sürekli bir şekilde eğitim, öğretim ve geliştirme süreçlerinden geçirilerek, işlerini verimli bir şekilde yürütecek gerekli bilgi ve beceriye kavuşturulacaktır.

A.2.Orta Vadeli Program (2011-2013)

Kamu Mali Yönetimi ve Denetim

iv) Kamu idarelerinin faaliyetlerinde kamu iç kontrol standartlarının esas alınması sağlanacaktır.

v) Kamu kuruluşlarında kamu mali yönetiminin gerektirdiği hizmetlerin daha etkin sunulmasını teminen

insan kaynakları altyapısı nitelik ve nicelik olarak güçlendirilecektir.

Ödemeler Dengesi

v) AB teknik mevzuatına uyumda ilerleme kaydedilecek ve yurtiçi ve yurtdışı piyasalara kaliteli ve güvenli ürün arz edilmesi sağlanacaktır.

İş Ortamının İyileştirilmesi

ii) KOBİ'lerin, yeni girişimcilerin, esnaf ve sanatkarların rekabet güçlerinin artırılmasına yönelik etkin destekler sağlanacak, desteklere ilişkin izleme ve değerlendirme sistemleri oluşturulacak ve kurumlar arası işbirliği ve koordinasyon artırılacaktır.

v) Fikri mülkiyet sisteminin etkinliğini sağlamak üzere; kısa, orta ve uzun vadeli stratejiler belirlenecek, kurumsal kapasite ve hukuki altyapı güçlendirilecek, kurumlar arası etkin bir işbirliği ve koordinasyon sağlanacak, toplum düzeyinde yaygın ve yerleşik fikri haklar kültürü oluşturulacaktır.

Ar-Ge ve Yenilikçiliğin Geliştirilmesi

ii) Başta KOBİ'ler olmak üzere, özel kesimin Ar-Ge kapasitesi ve Ar-Ge'ye olan talebinin artırılması sağlanacaktır.

Sanayi ve Hizmetlerde Yüksek Katma Değerli Üretim Yapısına Geçiş Sağlanması

iv) Tekstil, hazır giyim, deri, seramik, cam, mobilya, kuyumculuk gibi geleneksel sektörlerin tüketime yönelik ürünlerinde özgün tasarım faaliyetleri özendirilecek, ulusal ve uluslararası marka oluşturulması desteklenecektir.

Kültürün Korunması, Geliştirilmesi ve Toplumsal Diyalogun Güçlendirilmesi

iv) Yurtiçi ve yurtdışı kültür mirasımızın envanterinin çıkarılmasına, bu mirasın korunması ve restorasyonuna yönelik çalışmalar yapılacak ve kamuoyunun bilinç düzeyi artırılacaktır.

Kurumlar Arası Yetki ve Sorumlulukların Rasyonelleşmesi

ii) Stratejik planlar ve performans programları çerçevesinde ölçme, izleme ve değerlendirme süreçleri geliştirilecektir.

iii) Kamu idarelerinde mevcut idari ve beşeri kapasite, nitelik ve nicelik olarak stratejik yönetim anlayışı doğrultusunda geliştirilecek, yönetim kültürünün yeni yapıya uyarlanmasına dönük programlar düzenlenecektir.

A.3. Orta Vadeli Mali Plan (2011-2013)

B. Bütçe Giderlerine İlişkin Temel Politikalar

Kamu idarelerinin faaliyetlerinde kamu iç kontrol standartlarının esas alınması sağlanacaktır. Ayrıca, kamu idarelerinin karar verme süreçlerini güçlendirmek, mali saydamlık ve hesap verilebilirliği artırmak amacıyla uygulamaya konulan stratejik planlama ve performans esaslı bütçeleme yaygınlaştırılacaktır.

A.4. Türkiye Sanayi Stratejisi Belgesi ve Eylem Planı (2011-2014)

Eylem Planı - 1.5. Firmaların Teknolojik Gelişimi

33. Sınai mülkiyet hakları konusunda bilinçlendirme, teşvik sistemi ve yeni ürünlerin korunmasına yönelik çeşitli faaliyetler gerçekleştirilecektir.

34. Yöresel özellikleriyle öne çıkan ürünlerin korunması amacıyla ülkemizde coğrafi işaret korumasına konu olabilecek ürünlerin tespiti yapılacak ve tescille korunmasına ilişkin faaliyetler yürütülecektir.

35. Hezarfen Projesi'nin yaygınlaştırılması sağlanacaktır.

40. Teknolojik Ar-Ge Patent Destek, Teknolojik Ar-Ge Yatırım Destek, Teknolojik Ar-Ge Tanıtım ve Pazarlama Destek Programları açıklanacak ve uygulanacaktır.

42. Ulusal Fikri ve Sınai Mülkiyet Hakları Strateji Belgesi'nin hazırlanması.

A.5. KOBİ Stratejisi ve Eylem Planı (2011-2013)

Eylem Planı – KOBİ'lerin Yönetim Becerilerinin ve Kurumsal Yetkinliklerinin Geliştirilmesi

2.1.4. Ticaret/sanayi odaları, esnaf oda ve oda birlikleri ve KOSGEB personelinin sınai mülkiyet hakları konusunda bilgi düzeyi iller bazında düzenlenecek eğitimlerle artırılacaktır.

2.1.5. İller bazında belirlenecek KOBİ'lere sınai mülkiyet hakları konusunda danışmanlık hizmeti verilecek ve sınai mülkiyet hakları konusunda tanıtım etkinlikleri gerçekleştirilecektir.

A.6. Türkiye'nin Katılım Süreci İçin AB Stratejisi 2010-2011 Eylem Planı

07-Fikri Mülkiyet Hukuku

Sınai mülkiyet mevzuatının AB müktesebatıyla tam uyumunun sağlanmasına yönelik yasal düzenlemelerin tamamlanması.

TPE'nin etkinliğinin ve kurumsal kapasitesinin artırılması hedefi doğrultusunda düzenlemeler yapılması.

A.7. Tasarım Strateji Belgesi ve Eylem Planı

HEDEF- 2: Tasarım ile ilgili destekleri çeşitlendirmek ve bu desteklerin etkinliğini arttırmak.

Faaliyet 1: Tasarım yöneticilerinin ve tasarımcıların istihdamının desteklenmesi.

Faaliyet 7: Tasarım faaliyetleri kapsamında eğitim, danışmanlık, tanıtma ile tescil ve koruma giderlerinin desteklenmesi.

HEDEF- 5: Toplumda ve sanayide tasarım farkındalığını arttırmak.

Faaliyet 1: Başarı öykülerinin medya aracılığı ile yaygın bir şekilde duyurulması ve periyodik bilgilendirme aktiviteleriyle tasarımın medyanın gündemine taşınması.

Faaliyet 3: Etkin tasarım yönetimi sürecini aktarmak için Organize Sanayi Bölgelerinde ve Küçük Sanayi Sitelerinde etkinlikler düzenlenmesi.

Faaliyet 4: Tasarım hikayesi üzerine belgesel çekilmesi.

Faaliyet 5: TRT'nin tasarımla ilgili yapımlar hazırlaması, konuyla ilgili yayımlara yer vermesi.

B-AMAÇ VE HEDEFLER

STRATEJİK AMAÇ 1 Sınai mülkiyet haklarına ilişkin hizmetleri hızlı ve kaliteli bir biçimde yürütmek.	Hedef 1.1: Hizmet sunumunda verimliliği, kaliteyi ve müşteri memnuniyetini artıracak önlemler alınacaktır. Hedef 1.2: Plan Dönemi sonuna kadar patent araştırma ve inceleme raporlarının tamamının Enstitü bünyesinde düzenlenebilmesi sağlanacaktır. Hedef 1.3: Marka tescil başvurularının inceleme ve tescil sürecinin 6 ay içinde tamamlanması sağlanacaktır. Hedef 1.4: Patent, marka, endüstriyel tasarım ve coğrafi işaret konularına ilişkin Enstitü kararlarında tutarlılık artırılacaktır. Hedef 1.5: Enstitü kararları ile yargı kararları arasındaki uyum artırılacaktır. Hedef 1.6: Kağıtsız ofise geçilecek ve çevrimiçi sunulan hizmetler artırılacaktır. Hedef 1.7: Vekillik sisteminin güçlendirilmesine yönelik çalışmalar yapılacaktır.
STRATEJİK AMAÇ 2 Sınai mülkiyet kültürünü toplumun bütün kesimlerine yaymak ve sınai mülkiyetin ekonomik faydaya dönüşmesini sağlamak.	Hedef 2.1: Toplumda patent, marka ve endüstriyel tasarıma ilişkin bilinirlik ve farkındalık düzeyi yükseltilecektir. Hedef 2.2: Coğrafi işaretler konusunda her düzeyde bilinç artırılacaktır. Hedef 2.3: Sınai mülkiyetin etkin korunmasına ve taklidin önlenmesine yönelik bilinçlendirme çalışmaları yapılacaktır. Hedef 2.4: İnovasyon kapasitesinin artırılması ve yeniliklerin üretime dönüştürülmesi teşvik edilecektir. Hedef 2.5: Yöresel ve kentsel markalaşmanın teşviki yönünde çalışmalar yapılacaktır. Hedef 2.6: Özgün tasarımlar teşvik edilerek "Türk Tasarımı" imajının gelişmesine katkı sağlanacaktır. Hedef 2.7: Sınai mülkiyet alanında akademik çalışmalar teşvik edilecektir.
STRATEJİK AMAÇ 3 Sınai mülkiyet alanında ulusal ve uluslararası platformlarda yönlendirici olmak.	Hedef 3.1: Dünyadaki sınai mülkiyet konularına ilişkin gelişmeler takip edilecek ve stratejiler geliştirilecektir. Hedef 3.2: Uluslararası kuruluşlarla yeni işbirliği alanları oluşturulacak ve mevcut işbirlikleri etkin hale getirilecektir. Hedef 3.3: Ulusal sınai mülkiyet ofisleriyle yeni işbirliği alanları oluşturulacak ve mevcut işbirlikleri etkin hale getirilecektir. Hedef 3.4: Kamu kurumları ve STK'lar arasındaki mevcut platformlar etkinleştirilerek yapılacak çalışmaların sonuçları politikalara aktarılacaktır. Hedef 3.5: Yöresel ürünlerimizin uluslararası düzeyde coğrafi işaret tescili almasına ve bilinirliğinin artırılmasına katkı sağlanacaktır. Hedef 3.6: Genetik kaynaklar ve geleneksel bilgi konusunda ilgili taraflarla işbirliği içinde ulusal ve uluslararası düzeyde çalışmalar yapılacaktır. Hedef 3.7: AB Müzakerelerinde sınai mülkiyet haklarına ilişkin faslın kapanış kriterlerine yönelik çalışmalar yürütülecektir.
STRATEJİK AMAÇ 4 Kurumsal kapasiteyi sistematik olarak güçlendirmek.	Hedef 4.1: Enstitü çalışmalarının ve sınai mülkiyet haklarının gerektirdiği yasal düzenlemeler hazırlanacak ve organizasyonel yapı güncellenecektir. Hedef 4.2: Personelin niteliği ve niceliği artırılacaktır. Hedef 4.3: Fiziksel ve teknolojik altyapı gereksinimler doğrultusunda güçlendirilecektir. Hedef 4.4: Planlı çalışma kültürünün oluşmasına ve mali kaynakların etkin kullanılmasına yönelik sistematik bir yapı oluşturulacaktır. Hedef 4.5: Kurum içi ortak çalışma kültürü ve iletişim güçlendirilecek, verimlilik artırılacaktır. Hedef 4.6: Patent Akademisi kurulacaktır.

C-PERFORMANS HEDEF VE GÖSTERGELERİ İLE KAYNAK İHTİYACI

PERFORMANS HEDEFİ TABLOSU

İdare Adı	40.24 - TÜRK PATENT ENSTİTÜSÜ
------------------	-------------------------------

Amaç	Sınai mülkiyet haklarına ilişkin hizmetleri hızlı ve kaliteli bir biçimde yürütmek.
Hedef	Hizmet sunumunda verimliliği, kaliteyi ve müşteri memnuniyetini artıracak önlemler alınacaktır.

Performans Hedefi	Hizmet sunumunda verimliliği, kaliteyi ve müşteri memnuniyetini artıracak önlemler alınacaktır.

Performans Göstergeleri		Ölçü Birim	2010	2011	2012
1	Güncellenen başvuru kılavuzu sayısı	Adet	4	4	5
2	Elektronik ortamda sağlanan bilgilendirme sayısı	Adet	25.500.000	28.000.000	33.000.000

Faaliyetler		Kaynak İhtiyacı		
		Bütçe	Bütçe Dışı	Toplam
1	İşlemlerde verimliliği ve kaliteyi artırıcı faaliyetler	3.037.026	0	3.037.026
2	Müşteri memnuniyetini artırıcı faaliyetler	340.523	0	340.523
Genel Toplam		3.377.549	0	3.377.549

PERFORMANS HEDEFİ TABLOSU

İdare Adı	40.24 - TÜRK PATENT ENSTİTÜSÜ
------------------	-------------------------------

Amaç	Sinai mülkiyet haklarına ilişkin hizmetleri hızlı ve kaliteli bir biçimde yürütmek.
Hedef	Plan Dönemi sonuna kadar patent araştırma ve inceleme raporlarının tamamının Enstitü bünyesinde düzenlenebilmesi sağlanacaktır.

Performans Hedefi	Plan Dönemi sonuna kadar patent araştırma ve inceleme raporlarının tamamının Enstitü bünyesinde düzenlenebilmesi sağlanacaktır.
--------------------------	---

		2010	2011	2012	
1	Enstitü bünyesinde hazırlanan araştırma ve inceleme raporlarının / toplam rapor sayısına oranı	Yüzde	9	12	20
2	Yeni istihdam edilen patent uzman yardımcısı sayısı	Adet	2	5	8
3	Patentle ilgili rutin iş süreçlerinin yürütülmesine yönelik yeni istihdam edilen personel sayısı	Adet		12	2
4	Araştırma ve inceleme raporlarının hazırlanmasına yönelik olarak yurt içinde ve yurt dışında eğitim alan uzmanların / araştırma ve inceleme raporu hazırlayan toplam uzmanlara oranı	Yüzde	100	120	100
5	Kendi ihtisas alanında rapor hazırlayan uzmanların oranı	Yüzde			20

Faaliyetler		Kaynak İhtiyacı		
		Bütçe	Bütçe Dışı	Toplam
1	Araştırma ve inceleme faaliyeti	1.321.610	0	1.321.610
2	Araştırma ve incelemeye yönelik mevzuat değişikliği ve istihdam faaliyeti	3.456.268	0	3.456.268
Genel Toplam		4.777.878	0	4.777.878

PERFORMANS HEDEFİ TABLOSU

İdare Adı	40.24 - TÜRK PATENT ENSTİTÜSÜ
------------------	-------------------------------

Amaç	Sınai mülkiyet haklarına ilişkin hizmetleri hızlı ve kaliteli bir biçimde yürütmek.
Hedef	Marka tescil başvurularının inceleme ve tescil sürecinin 6 ay içinde tamamlanması sağlanacaktır.

Performans Hedefi	Marka tescil başvurularının inceleme ve tescil sürecinin 6 ay içinde tamamlanması sağlanacaktır.
--------------------------	--

		2010	2011	2012	
1	Markalar Dairesi Başkanlığında yeni istihdam edilen personel sayısı	Adet	7	5	11
2	Marka tescil başvurularının inceleme ve tescil süresi	Ay	10	8	6
3	Markalar Dairesi Başkanlığı tarafından yapılan bildirimlerin elektronik yolla gerçekleştirilme oranı	Yüzde	50	65	70
4	Başvuru sahiplerinin ve vekillerin bilgilendirilmesine yönelik düzenlenen etkinlik sayısı	Adet	45	60	50

Faaliyetler		Kaynak İhtiyacı		
		Bütçe	Bütçe Dışı	Toplam
1	Marka tescil sürecinin kısaltılmasına yönelik istihdam faaliyeti	1.700.445	0	1.700.445
Genel Toplam		1.700.445	0	1.700.445

PERFORMANS HEDEFİ TABLOSU

İdare Adı	40.24 - TÜRK PATENT ENSTİTÜSÜ
------------------	-------------------------------

Amaç	Sınai mülkiyet haklarına ilişkin hizmetleri hızlı ve kaliteli bir biçimde yürütmek.
Hedef	Patent, marka, endüstriyel tasarım ve coğrafi işaret konularına ilişkin Enstitü kararlarında tutarlılık artırılabacaktır.

Performans Hedefi	Patent, marka, endüstriyel tasarım ve coğrafi işaret konularına ilişkin Enstitü kararlarında tutarlılık artırılabacaktır.
--------------------------	---

		2010	2011	2012
1	İnceleme kılavuzu olmayan alanlarda hazırlanan kılavuz sayısı	Adet		2
2	Güncellenen inceleme kılavuzu sayısı	Adet	3	3
3	Düzenlenen birim içi eğitim ve toplantı sayısı	Adet	40	76
4	Örnek başvuruların değerlendirildiği birim içi ve birimler arası toplantı sayısı	Adet	40	60

Faaliyetler		Kaynak İhtiyacı		
		Bütçe	Bütçe Dışı	Toplam
1	Enstitü kararlarında tutarlılığı artırmaya yönelik faaliyetler	3.457.750	0	3.457.750
Genel Toplam		3.457.750	0	3.457.750

PERFORMANS HEDEFİ TABLOSU

İdare Adı	40.24 - TÜRK PATENT ENSTİTÜSÜ
------------------	-------------------------------

Amaç	Sinai mülkiyet haklarına ilişkin hizmetleri hızlı ve kaliteli bir biçimde yürütmek.
Hedef	Enstitü kararları ile yargı kararları arasındaki uyum artırılabacaktır.

Performans Hedefi	Enstitü kararları ile yargı kararları arasındaki uyum artırılabacaktır.
--------------------------	---

		2010	2011	2012	
1	Dava konusu kararlarla ilgili olarak YİDK ile Hukuk Müşavirliği arasında yapılan toplantı sayısı	Adet	3	3	6
2	Sinai mülkiyetle ilgili konularda yargı kurumlarıyla işbirliği içinde düzenlenen seminer ve çalıştay sayısı	Adet	3	5	8

Faaliyetler		Kaynak İhtiyacı		
		Bütçe	Bütçe Dışı	Toplam
1	Enstitü ile yargı kararları arasındaki uyumu artırmaya yönelik faaliyetler	1.228.938	0	1.228.938
Genel Toplam		1.228.938	0	1.228.938

PERFORMANS HEDEFİ TABLOSU

İdare Adı	40.24 - TÜRK PATENT ENSTİTÜSÜ
------------------	-------------------------------

Amaç	Sınai mülkiyet haklarına ilişkin hizmetleri hızlı ve kaliteli bir biçimde yürütmek.
Hedef	Kağıtsız ofise geçilecek ve çevrimiçi sunulan hizmetler artırılabacaktır.

Performans Hedefi	Kağıtsız ofise geçilecek ve çevrimiçi sunulan hizmetler artırılabacaktır.		

		2010	2011	2012	
1	Çevrimiçi yapılan başvuruların toplam başvurulara oranı	Yüzde	55	70	80
2	Çevrimiçi sunulan hizmetlerin toplam hizmetlere oranı	Yüzde	10	15	20
3	Arşivlerin elektronik ortama aktarıma oranı	Yüzde			50

Faaliyetler		Kaynak İhtiyacı		
		Bütçe	Bütçe Dışı	Toplam
1	Kağıtsız ofise geçilmesine yönelik faaliyetler	631.868	0	631.868
Genel Toplam		631.868	0	631.868

PERFORMANS HEDEFİ TABLOSU

İdare Adı	40.24 - TÜRK PATENT ENSTİTÜSÜ
------------------	-------------------------------

Amaç	Sınai mülkiyet haklarına ilişkin hizmetleri hızlı ve kaliteli bir biçimde yürütmek.
Hedef	Vekillik sisteminin güçlendirilmesine yönelik çalışmalar yapılacaktır.

Performans Hedefi	Vekillik sisteminin güçlendirilmesine yönelik çalışmalar yapılacaktır.
--------------------------	--

		2010	2011	2012	
1	Vekillerle karşılıklı istişarede bulunmak üzere düzenlenen toplantı, çalıştay vb. etkinlik sayısı	Adet	1	2	3
2	Vekillik müessesesinin çerçevesini oluşturacak yasal düzenlemenin hazırlanma süresi	Yıl			1

Faaliyetler		Kaynak İhtiyacı		
		Bütçe	Bütçe Dışı	Toplam
1	Vekillik sisteminin güçlendirilmesine yönelik faaliyetler	1.092.201	0	1.092.201
Genel Toplam		1.092.201	0	1.092.201

PERFORMANS HEDEFİ TABLOSU

İdare Adı	40.24 - TÜRK PATENT ENSTİTÜSÜ
------------------	-------------------------------

Amaç	Sınai mülkiyet kültürünü toplumun bütün kesimlerine yaymak ve sınai mülkiyetin ekonomik faydaya dönüşmesini sağlamak.
Hedef	Toplumda patent, marka ve endüstriyel tasarıma ilişkin bilinirlik ve farkındalık düzeyi yükseltilecektir.

Performans Hedefi	Toplumda patent, marka ve endüstriyel tasarıma ilişkin bilinirlik ve farkındalık düzeyi yükseltilecektir.
--------------------------	---

		2010	2011	2012	
1	Hedef kitlenin ihtiyaçlarına göre hazırlanmış eğitim materyali sayısı	Adet	1	3	5
2	Tanıtım faaliyetlerinde görev alan personele yönelik olarak verilen eğitim sayısı	Adet	1	3	5
3	Bilgi ve doküman birimlerinde çalışan personele verilen uygulamalı eğitim sayısı	Adet	1	2	3
4	Yeni açılan bilgi ve doküman birimi sayısı	Adet	3	5	7
5	Sınai mülkiyet kültürünün geliştirilmesine ve tanıtımına yönelik olarak gerçekleştirilen etkinliklerin sayısı	Adet	84	90	100
6	Tanıtım etkinliklerine dahil edilen yeni il sayısı	Adet	5	7	9
7	Toplumda patent, marka ve endüstriyel tasarıma ilişkin bilinirlik ve farkındalık düzeyindeki artış oranı	Yüzde	10	15	20

Faaliyetler		Kaynak İhtiyacı		
		Bütçe	Bütçe Dışı	Toplam
1	Tanıtım konusunda kaliteyi artırmaya yönelik faaliyetler	1.128.739	0	1.128.739
2	Bilinirlik ve farkındalık düzeyini artırmaya yönelik faaliyetler	629.929	0	629.929
Genel Toplam		1.758.668	0	1.758.668

PERFORMANS HEDEFİ TABLOSU

İdare Adı	40.24 - TÜRK PATENT ENSTİTÜSÜ
------------------	-------------------------------

Amaç	Sınai mülkiyet kültürünü toplumun bütün kesimlerine yaymak ve sınai mülkiyetin ekonomik faydaya dönüşmesini sağlamak.
Hedef	Coğrafi işaretler konusunda her düzeyde bilinç artıracaktır.

Performans Hedefi	Coğrafi işaretler konusunda her düzeyde bilinç artıracaktır.
--------------------------	--

		2010	2011	2012	
1	Coğrafi işaret tescili konusunda gerçekleştirilen bilgilendirme faaliyeti sayısı	Adet	10	12	14
2	Coğrafi işaret korumasının getirileri konusunda basın ve üretici birlikleri vasıtasıyla üreticilere yönelik düzenlenen tanıtım faaliyeti sayısı	Adet	3	5	7
3	Coğrafi işaret tesciline sahip ürünlerin tüketilmesi yönünde basın, tüketici dernekleri ve birlikleri vasıtasıyla düzenlenen tanıtım etkinliği sayısı	Adet	2	4	6
4	Coğrafi işaretler konusundaki bilinç düzeyindeki artış oranı	Yüzde	10	15	20

Faaliyetler		Kaynak İhtiyacı		
		Bütçe	Bütçe Dışı	Toplam
1	Coğrafi işaretler konusunda bilinç artırmaya yönelik faaliyetler	1.164.668	0	1.164.668
Genel Toplam		1.164.668	0	1.164.668

PERFORMANS HEDEFİ TABLOSU

İdare Adı	40.24 - TÜRK PATENT ENSTİTÜSÜ
------------------	-------------------------------

Amaç	Sınai mülkiyet kültürünü toplumun bütün kesimlerine yaymak ve sınai mülkiyetin ekonomik faydaya dönüşmesini sağlamak.
Hedef	Sınai mülkiyetin etkin korunmasına ve taklidin önlenmesine yönelik bilinçlendirme çalışmaları yapılacaktır.

Performans Hedefi	Sınai mülkiyetin etkin korunmasına ve taklidin önlenmesine yönelik bilinçlendirme çalışmaları yapılacaktır.
--------------------------	---

		2010	2011	2012
1	Taklitle mücadele konusunda başka ülkelerdeki benzer kuruluşların yürüttükleri çalışmalara ilişkin yapılan araştırma sayısı	Adet		2
2	Taklitle mücadele konusunda, ilgili taraflarla işbirliği içinde düzenlenen etkinlik sayısı	Adet	1	3
3	Sınai mülkiyet haklarıyla ilgili davalara bakan hakimlerle gerçekleştirilen toplantı sayısı	Adet		3
4	Sınai mülkiyetin etkin korunmasına ve taklidin önlenmesine yönelik bilinç düzeyindeki artış oranı	Yüzde	10	15

Faaliyetler		Kaynak İhtiyacı		
		Bütçe	Bütçe Dışı	Toplam
1	Sınai mülkiyetin etkin korunması ve taklidin önlenmesine yönelik bilinçlendirme faaliyetleri	773.575	0	773.575
Genel Toplam		773.575	0	773.575

PERFORMANS HEDEFİ TABLOSU

İdare Adı	40.24 - TÜRK PATENT ENSTİTÜSÜ
------------------	-------------------------------

Amaç	Sınai mülkiyet kültürünü toplumun bütün kesimlerine yaymak ve sınai mülkiyetin ekonomik faydaya dönüşmesini sağlamak.
Hedef	İnovasyon kapasitesinin artırılması ve yeniliklerin üretime dönüştürülmesi teşvik edilecektir.

Performans Hedefi	İnovasyon kapasitesinin artırılması ve yeniliklerin üretime dönüştürülmesi teşvik edilecektir.
--------------------------	--

		2010	2011	2012	
1	Üniversitelerde açılmasına destek olunan teknoloji transfer ofisi sayısı	Adet	1	2	3
2	Hezarfen Projesinin yeni uygulamaya geçtiği il sayısı	Adet	1	1	1
3	Hezarfen Projesinin yeni uygulamaya geçtiği işletme sayısı	Adet	20	25	30
4	Tasarımcılarla sanayicileri bir araya getiren toplantı sayısı	Adet	11	15	20
5	Üniversitelerin ve yüksek okulların tasarım bölümlerine yönelik olarak düzenlenen eğitim ve etkinlik sayısı	Adet		1	3
6	Patent Değerlendirme Ajansına ilişkin yasal düzenlemenin tamamlanma süresi	Yıl			1

Faaliyetler		Kaynak İhtiyacı		
		Bütçe	Bütçe Dışı	Toplam
1	İnovasyon kapasitesinin artırılması ve yeniliklerin üretime dönüştürülmesine yönelik faaliyetler	1.072.329	0	1.072.329
Genel Toplam		1.072.329	0	1.072.329

PERFORMANS HEDEFİ TABLOSU

İdare Adı	40.24 - TÜRK PATENT ENSTİTÜSÜ
------------------	-------------------------------

Amaç	Sınai mülkiyet kültürünü toplumun bütün kesimlerine yaymak ve sınai mülkiyetin ekonomik faydaya dönüşmesini sağlamak.
Hedef	Yöresel ve kentsel markalaşmanın teşviki yönünde çalışmalar yapılacaktır.

Performans Hedefi	Yöresel ve kentsel markalaşmanın teşviki yönünde çalışmalar yapılacaktır.
--------------------------	---

			2010	2011	2012
1	Yöresel ve kentsel markalaşmanın tanıtımı ve teşviki yönünde düzenlenen etkinlik sayısı	Adet	2	4	6

Faaliyetler		Kaynak İhtiyacı		
		Bütçe	Bütçe Dışı	Toplam
1	Yöresel ve kentsel markalaşmanın teşvikine yönelik faaliyetler	561.242	0	561.242
Genel Toplam		561.242	0	561.242

PERFORMANS HEDEFİ TABLOSU

İdare Adı	40.24 - TÜRK PATENT ENSTİTÜSÜ
------------------	-------------------------------

Amaç	Sınai mülkiyet kültürünü toplumun bütün kesimlerine yaymak ve sınai mülkiyetin ekonomik faydaya dönüşmesini sağlamak.
Hedef	Özgün tasarımlar teşvik edilerek "Türk Tasarımı" imajının gelişmesine katkı sağlanacaktır.

Performans Hedefi	Özgün tasarımlar teşvik edilerek "Türk Tasarımı" imajının gelişmesine katkı sağlanacaktır.
--------------------------	--

		2010	2011	2012	
1	Tasarımcılara yönelik olarak düzenlenen ulusal seminer ve çalıştay sayısı	Adet	18	20	22
2	Katkı sağlanan atölye çalışması sayısı	Adet	2	3	4
3	Yerli ve yabancı tasarımcıların ve tasarım konseylerinin bir araya getirilmesine yönelik olarak düzenlenen çalıştay sayısı	Adet	3	5	7
4	Katkı sağlanan tasarım yarışması sayısı	Adet	3	4	5

Faaliyetler		Kaynak İhtiyacı		
		Bütçe	Bütçe Dışı	Toplam
1	Tasarım Stratejisi ve Eylem Planı çerçevesindeki uygulamaların izlenip değerlendirilmesine yönelik faaliyetler	15.024	0	15.024
2	Özgün tasarımların teşvik edilmesine yönelik faaliyetler	1.121.068	0	1.121.068
Genel Toplam		1.136.092	0	1.136.092

PERFORMANS HEDEFİ TABLOSU

İdare Adı	40.24 - TÜRK PATENT ENSTİTÜSÜ
------------------	-------------------------------

Amaç	Sınai mülkiyet kültürünü toplumun bütün kesimlerine yaymak ve sınai mülkiyetin ekonomik faydaya dönüşmesini sağlamak.
Hedef	Sınai mülkiyet alanında akademik çalışmalar teşvik edilecektir.

Performans Hedefi	Sınai mülkiyet alanında akademik çalışmalar teşvik edilecektir.

		2010	2011	2012
1	Sınai mülkiyet konusunda yapılan akademik yayın sayısı	Adet	1	1
2	Sınai mülkiyet konusunda yaptırılan akademik çalışma sayısı	Adet	1	1

Faaliyetler		Kaynak İhtiyacı		
		Bütçe	Bütçe Dışı	Toplam
1	Sınai mülkiyet alanındaki akademik çalışmaların teşvikine yönelik faaliyetler	1.226.634	0	1.226.634
Genel Toplam		1.226.634	0	1.226.634

PERFORMANS HEDEFİ TABLOSU

İdare Adı	40.24 - TÜRK PATENT ENSTİTÜSÜ
------------------	-------------------------------

Amaç	Sınai mülkiyet alanında ulusal ve uluslararası platformlarda yönlendirici olmak.
Hedef	Dünyadaki sınai mülkiyet konularına ilişkin gelişmeler takip edilecek ve stratejiler geliştirilecektir.

Performans Hedefi	Dünyadaki sınai mülkiyet konularına ilişkin gelişmeler takip edilecek ve stratejiler geliştirilecektir.
--------------------------	---

Performans Göstergeleri		Ölçü Birim	2010	2011	2012
1	Sınai mülkiyet konusunda etkinlik gösteren çalışma grubu sayısı	Adet	5	5	6
2	Sınai mülkiyete ilişkin olarak kurulan çalışma gruplarının oluşturduğu çıktı (rapor, belge, bilgi notu vs.) sayısı	Adet	13	6	6
3	Uluslararası kuruluşlarca düzenlenen daimi toplantılara katılım oranı	Yüzde	62	71	80
4	Ülke sistemlerinin karşılaştırdığı kıyaslama çalışmasına ilişkin rapor sayısı	Adet			2
5	Patent Kanunu Antlaşmasına katılım süresi	Yıl			1
6	Marka Kanunu Antlaşmasının Revizyonuna İlişkin Singapur Antlaşmasına katılım süresi	Yıl			1

Faaliyetler		Kaynak İhtiyacı		
		Bütçe	Bütçe Dışı	Toplam
1	Uluslararası anlaşmalara katılıma yönelik faaliyetler	78.660	0	78.660
2	Sınai mülkiyet konularına ilişkin stratejiler geliştirilmesine yönelik faaliyetler	563.590	0	563.590
Genel Toplam		642.250	0	642.250

PERFORMANS HEDEFİ TABLOSU

İdare Adı	40.24 - TÜRK PATENT ENSTİTÜSÜ
------------------	-------------------------------

Amaç	Sınai mülkiyet alanında ulusal ve uluslararası platformlarda yönlendirici olmak.
Hedef	Uluslararası kuruluşlarla yeni işbirliği alanları oluşturulacak ve mevcut işbirlikleri etkin hale getirilecektir.

Performans Hedefi	Uluslararası kuruluşlarla yeni işbirliği alanları oluşturulacak ve mevcut işbirlikleri etkin hale getirilecektir.

Performans Göstergeleri		Ölçü Birim	2010	2011	2012
1	WIPO ile yürütülen ortak proje ve etkinlik sayısı	Adet	4	5	2
2	EPO ile yürütülen ortak proje ve etkinlik sayısı	Adet	3	8	3
3	OHIM ile yapılan yeni işbirliği çerçevesinde gerçekleştirilen etkinlik sayısı	Adet	2	2	1

Faaliyetler		Kaynak İhtiyacı		
		Bütçe	Bütçe Dışı	Toplam
1	Uluslararası kuruluşlarla işbirliğine yönelik faaliyetler	128.590	0	128.590
Genel Toplam		128.590	0	128.590

PERFORMANS HEDEFİ TABLOSU

İdare Adı	40.24 - TÜRK PATENT ENSTİTÜSÜ
------------------	-------------------------------

Amaç	Sınai mülkiyet alanında ulusal ve uluslararası platformlarda yönlendirici olmak.
Hedef	Ulusal sınai mülkiyet ofisleriyle yeni işbirliği alanları oluşturulacak ve mevcut işbirlikleri etkin hale getirilecektir.

Performans Hedefi	Ulusal sınai mülkiyet ofisleriyle yeni işbirliği alanları oluşturulacak ve mevcut işbirlikleri etkin hale getirilecektir.
--------------------------	---

Performans Göstergeleri		Ölçü Birim	2010	2011	2012
1	Ulusal sınai mülkiyet ofisleriyle imzalanan protokol sayısı	Adet	1	1	1
2	Ulusal sınai mülkiyet ofisleriyle işbirliği içinde yürütülen proje ve etkinlik sayısı	Adet			3

Faaliyetler		Kaynak İhtiyacı		
		Bütçe	Bütçe Dışı	Toplam
1	Ulusal sınai mülkiyet ofisleriyle işbirliğine yönelik faaliyetler	116.427	0	116.427
Genel Toplam		116.427	0	116.427

PERFORMANS HEDEFİ TABLOSU

İdare Adı	40.24 - TÜRK PATENT ENSTİTÜSÜ
------------------	-------------------------------

Amaç	Sınai mülkiyet alanında ulusal ve uluslararası platformlarda yönlendirici olmak.
Hedef	Kamu kurumları ve STK'lar arasındaki mevcut platformlar etkinleştirilerek yapılacak çalışmaların sonuçları politikalara aktarılacaktır.

Performans Hedefi	Kamu kurumları ve STK'lar arasındaki mevcut platformlar etkinleştirilerek yapılacak çalışmaların sonuçları politikalara aktarılacaktır.

Performans Göstergeleri		Ölçü Birim	2010	2011	2012
1	Uluslararası karar alma platformlarına katılım öncesinde STK'ların görüşlerinin yer aldığı rapor oranı	Yüzde			10

Faaliyetler		Kaynak İhtiyacı		
		Bütçe	Bütçe Dışı	Toplam
1	Ulusal Fikri ve Sınai Mülkiyet Hakları Strateji Belgesi hazırlanması faaliyeti	15.024	0	15.024
2	Kamu kurumları ve STK'larla işbirliğine yönelik işbirliği faaliyetleri	13.660	0	13.660
Genel Toplam		28.684	0	28.684

PERFORMANS HEDEFİ TABLOSU

İdare Adı	40.24 - TÜRK PATENT ENSTİTÜSÜ
------------------	-------------------------------

Amaç	Sınai mülkiyet alanında ulusal ve uluslararası platformlarda yönlendirici olmak.
Hedef	Yöresel ürünlerimizin uluslararası düzeyde coğrafi işaret tescili almasına ve bilinirliğinin artırılmasına katkı sağlanacaktır.

Performans Hedefi	Yöresel ürünlerimizin uluslararası düzeyde coğrafi işaret tescili almasına ve bilinirliğinin artırılmasına katkı sağlanacaktır.

Performans Göstergeleri		Ölçü Birim	2010	2011	2012
1	Uluslararası düzeyde tescil almış coğrafi işaret sayısı	Adet	1	1	1
2	Coğrafi işaretler konusunda katılım sağlanan uluslararası fuar sayısı	Adet		1	1
3	Coğrafi işaretlerin tanıtıldığı uluslararası fuar sayısı	Adet		1	1
4	Türkiye'nin yöresel ürün haritasının çıkartılma süresi	Yıl			1

Faaliyetler		Kaynak İhtiyacı		
		Bütçe	Bütçe Dışı	Toplam
1	Yöresel ürünlerimizin uluslararası düzeyde coğrafi işaret tescili almasına ve bilinirliğinin artırılmasına yönelik faaliyetler	1.633.449	0	1.633.449
Genel Toplam		1.633.449	0	1.633.449

PERFORMANS HEDEFİ TABLOSU

İdare Adı	40.24 - TÜRK PATENT ENSTİTÜSÜ
------------------	-------------------------------

Amaç	Sınai mülkiyet alanında ulusal ve uluslararası platformlarda yönlendirici olmak.
Hedef	Genetik kaynaklar ve geleneksel bilgi konusunda ilgili taraflarla işbirliği içinde ulusal ve uluslararası düzeyde çalışmalar yapılacaktır.

Performans Hedefi	Genetik kaynaklar ve geleneksel bilgi konusunda ilgili taraflarla işbirliği içinde ulusal ve uluslararası düzeyde çalışmalar yapılacaktır.

Performans Göstergeleri		Ölçü Birim	2010	2011	2012
1	Genetik kaynaklar ve geleneksel bilgi konusunda diğer ilgili kurumlarla yapılan toplantı sayısı	Adet	1	3	4

Faaliyetler		Kaynak İhtiyacı		
		Bütçe	Bütçe Dışı	Toplam
1	Genetik kaynaklar ve geleneksel bilgi konusunda ilgili taraflarla işbirliği faaliyetleri	1.839.530	0	1.839.530
Genel Toplam		1.839.530	0	1.839.530

PERFORMANS HEDEFİ TABLOSU

İdare Adı	40.24 - TÜRK PATENT ENSTİTÜSÜ
------------------	-------------------------------

Amaç	Sınai mülkiyet alanında ulusal ve uluslararası platformlarda yönlendirici olmak.
Hedef	AB Müzakerelerinde sınai mülkiyet haklarına ilişkin faslın kapanış kriterlerine yönelik çalışmalar yürütülecektir.

Performans Hedefi	AB Müzakerelerinde sınai mülkiyet haklarına ilişkin faslın kapanış kriterlerine yönelik çalışmalar yürütülecektir.
--------------------------	--

Performans Göstergeleri		Ölçü Birim	2010	2011	2012
1	Taklitle mücadeleyle ilişkin istatistiki verilerin toplanması konusunda paydaş kurumlarla işbirliğine yönelik yapılan toplantı sayısı	Adet	1	1	1
2	AB ile yürütülen Fikri Mülkiyet Çalışma Grubu toplantıları öncesinde hazırlanan çıktı (ön rapor, bilgi notu, sunum vb.) sayısı	Adet	3	5	2

Faaliyetler		Kaynak İhtiyacı		
		Bütçe	Bütçe Dışı	Toplam
1	AB Müzakerelerine yönelik faaliyetler	20.490	0	20.490
Genel Toplam		20.490	0	20.490

PERFORMANS HEDEFİ TABLOSU

İdare Adı	40.24 - TÜRK PATENT ENSTİTÜSÜ
------------------	-------------------------------

Amaç	Kurumsal kapasiteyi sistematik olarak güçlendirmek.
Hedef	Enstitü çalışmalarının ve sınai mülkiyet haklarının gerektirdiği yasal düzenlemeler hazırlanacak ve organizasyonel yapı güncellenecektir.

Performans Hedefi	Enstitü çalışmalarının ve sınai mülkiyet haklarının gerektirdiği yasal düzenlemeler hazırlanacak ve organizasyonel yapı güncellenecektir.
--------------------------	---

Performans Göstergeleri		Ölçü Birim	2010	2011	2012
1	Sınai mülkiyet haklarına ilişkin olarak gelişmeler ve ihtiyaçlar doğrultusunda hazırlanmış olan mevzuatın yasalasma süresi	Ay			6
2	5000 sayılı TPE Kuruluş Kanununun revize edilme süresi	Yıl			1
3	Enstitü çalışmalarının ve sınai mülkiyet haklarının gerektirdiği organizasyonel düzenlemelerin tamamlanma süresi	Yıl			1

Faaliyetler		Kaynak İhtiyacı		
		Bütçe	Bütçe Dışı	Toplam
1	Sınai mülkiyet haklarına ilişkin yasal düzenlemelerin güncellenmesi faaliyeti	55.680	0	55.680
2	Organizasyonel yapının güncellenmesine yönelik faaliyetler	73.886	0	73.886
Genel Toplam		129.566	0	129.566

PERFORMANS HEDEFİ TABLOSU

İdare Adı	40.24 - TÜRK PATENT ENSTİTÜSÜ
------------------	-------------------------------

Amaç	Kurumsal kapasiteyi sistematik olarak güçlendirmek.
-------------	---

Hedef	Personelin niteliği ve niceliği artırılabacaktır.
--------------	---

Performans Hedefi	Personelin niteliği ve niceliği artırılabacaktır.
--------------------------	---

Performans Göstergeleri		Ölçü Birim	2010	2011	2012
1	İstihdam edilen personel sayısı	Adet	10	129	25
2	Hizmetiçi eğitimlere katılan personel sayısı	Adet	201	328	350
3	Personel başına sağlanan hizmetiçi eğitim süresi	Saat	30	25	32

Faaliyetler		Kaynak İhtiyacı		
		Bütçe	Bütçe Dışı	Toplam
1	Personelin niceliğinin artırılmasına yönelik faaliyetler	86.000	0	86.000
2	Personelin niteliğinin artırılmasına yönelik faaliyetler	67.090	0	67.090
Genel Toplam		153.090	0	153.090

PERFORMANS HEDEFİ TABLOSU

İdare Adı	40.24 - TÜRK PATENT ENSTİTÜSÜ
------------------	-------------------------------

Amaç	Kurumsal kapasiteyi sistematik olarak güçlendirmek.
-------------	---

Hedef	Fiziksel ve teknolojik altyapı gereksinimler doğrultusunda güçlendirilecektir.
--------------	--

Performans Hedefi	Fiziksel ve teknolojik altyapı gereksinimler doğrultusunda güçlendirilecektir.
--------------------------	--

Performans Göstergeleri		Ölçü Birim	2010	2011	2012
1	Kurumun fiziksel olanaklarının ve çalışma koşullarının iyileştirilmesine yönelik düzenlemeler için kullanılan kaynak miktarı (TL)	TL	162.056	329.328	849.000
2	Enstitünün donanım altyapısına kullanılan kaynak miktarı (TL)	TL	176.827	216.495	955.000

Faaliyetler		Kaynak İhtiyacı		
		Bütçe	Bütçe Dışı	Toplam
1	Fiziksel altyapının güçlendirilmesine yönelik faaliyetler	1.955.120	0	1.955.120
2	Teknolojik altyapının güçlendirilmesine yönelik faaliyetler	1.262.683	0	1.262.683
Genel Toplam		3.217.803	0	3.217.803

PERFORMANS HEDEFİ TABLOSU

İdare Adı	40.24 - TÜRK PATENT ENSTİTÜSÜ
------------------	-------------------------------

Amaç	Kurumsal kapasiteyi sistematik olarak güçlendirmek.
Hedef	Planlı çalışma kültürünün oluşmasına ve mali kaynakların etkin kullanılmasına yönelik sistematik bir yapı oluşturulacaktır.

Performans Hedefi	Planlı çalışma kültürünün oluşmasına ve mali kaynakların etkin kullanılmasına yönelik sistematik bir yapı oluşturulacaktır.

Performans Göstergeleri		Ölçü Birim	2010	2011	2012
1	Stratejik plan izleme ve değerlendirme sisteminin oluşturulma süresi	Yıl			1
2	Stratejik plan izleme ve değerlendirme rapor sayısı	Adet			2

Faaliyetler		Kaynak İhtiyacı		
		Bütçe	Bütçe Dışı	Toplam
1	Planlı çalışmaya ve mali kaynakların etkin kullanılmasına yönelik faaliyetler	237.552	0	237.552
Genel Toplam		237.552	0	237.552

PERFORMANS HEDEFİ TABLOSU

İdare Adı	40.24 - TÜRK PATENT ENSTİTÜSÜ
------------------	-------------------------------

Amaç	Kurumsal kapasiteyi sistematik olarak güçlendirmek.
-------------	---

Hedef	Kurum içi ortak çalışma kültürü ve iletişim güçlendirilecek, verimlilik artırılabilecektir.
--------------	---

Performans Hedefi	Kurum içi ortak çalışma kültürü ve iletişim güçlendirilecek, verimlilik artırılabilecektir.
--------------------------	---

Performans Göstergeleri		Ölçü Birim	2010	2011	2012
1	Hazırlanan ve elektronik ortamda personelin erişimine açılan standart eğitim materyali sayısı	Adet			10
2	Enstitü faaliyetleriyle ilgili gelişmelerin paylaşıldığı toplantı sayısı	Adet	1	1	2
3	Bütün birimler bazında performans kriterlerinin belirlenme süresi	Yıl			1
4	Düzenlenen sosyal etkinlik sayısı	Adet	5	2	10
5	Personelin memnuniyet düzeyindeki artış oranı	Yüzde			14

Faaliyetler		Kaynak İhtiyacı		
		Bütçe	Bütçe Dışı	Toplam
1	Kurum içi ortak çalışma kültürü ve iletişimin güçlendirilmesine yönelik faaliyetler	118.560	0	118.560
2	Çalışanların verimliliğini artırmaya yönelik faaliyetler	30.632	0	30.632
Genel Toplam		149.192	0	149.192

PERFORMANS HEDEFİ TABLOSU

İdare Adı	40.24 - TÜRK PATENT ENSTİTÜSÜ
------------------	-------------------------------

Amaç	Kurumsal kapasiteyi sistematik olarak güçlendirmek.
-------------	---

Hedef	Patent Akademisi kurulacaktır.
--------------	--------------------------------

Performans Hedefi	Patent Akademisi kurulacaktır.

Performans Göstergeleri		Ölçü Birim	2010	2011	2012
1	Patent Akademisinin kurulma süresi	Yıl			1

Faaliyetler		Kaynak İhtiyacı		
		Bütçe	Bütçe Dışı	Toplam
1	Patent Akademisi kurulmasına yönelik faaliyetler	69.340	0	69.340
Genel Toplam		69.340	0	69.340

D-FAALİYETLERE İLİŞKİN BİLGİ VE DEĞERLENDİRMELER

FAALİYET MALİYETLERİ TABLOSU

İdare Adı	40.24 - TÜRK PATENT ENSTİTÜSÜ
Performans Hedefi	1 - Hizmet sunumunda verimliliği, kaliteyi ve müşteri memnuniyetini artıracak önlemler alınacaktır.
Faaliyet Adı	İşlemlerde verimliliği ve kaliteyi artırıcı faaliyetler
Sorumlu Harcama Birimi veya Birimleri	40.24.30.00 - PATENT DAİRESİ BAŞKANLIĞI, 40.24.31.00 - MARKALAR DAİRESİ BAŞKANLIĞI, 40.24.32.00 - ENDÜSTRİYEL TASARIMLAR DAİRESİ BAŞKANLIĞI, 40.24.00.10 - ENFORMASYON, DOKÜMANTASYON VE BİLGİ İŞLEM DAİRESİ BAŞKANLIĞI, 40.24.00.05 - PERSONEL DAİRESİ BAŞKANLIĞI, 40.24.00.23 - STRATEJİ GELİŞTİRME MÜDÜRLÜĞÜ
<p>Bu faaliyet, mevcut iş tanımlarının gözden geçirilerek her unvandaki personel için iş tanımlarının hazırlanması ve duyurulması, hizmet süreçlerine ilişkin standart sürelerle uygunluğu denetleyen mekanizmaların kurulması, başvuru kılavuzlarının daha anlaşılır olacak ve daha fazla örnek içerecek şekilde güncellenmesi, coğrafi işaret alanında başvuru kalitesinin artırılması için başvuru kılavuzunun yenilenmesi, kurum içi ve kurum dışı yazışmaların gözden geçirilerek verimliliği artıracak düzenlemelerin yapılması, Enstitü tarafından yapılan bildirimlerin elektronik yolla da yapılabilmesi için gerekli düzenlemelerin yapılması, elektronik ortamda yürütülen bilgilendirme faaliyetlerinin etkinleştirilmesini kapsamaktadır.</p>	

Ekonomik Kod		Ödenek
01	Personel Giderleri	1.422.170,00
02	SGK Devlet Primi Giderleri	171.084,00
03	Mal ve Hizmet Alım Giderleri	1.330.832,00
04	Faiz Giderleri	0,00
05	Cari Transferler	9.900,00
06	Sermaye Giderleri	103.040,00
07	Sermaye Transferleri	0,00
08	Borç verme	0,00
Toplam Bütçe Kaynak İhtiyacı		3.037.026,00
Bütçe Dışı Kaynak	Döner Sermaye	0,00
	Diğer Yurt İçi	0,00
	Yurt Dışı	0,00
Toplam Bütçe Dışı Kaynak İhtiyacı		0,00
Toplam Kaynak İhtiyacı		3.037.026,00

FAALİYET MALİYETLERİ TABLOSU

İdare Adı	40.24 - TÜRK PATENT ENSTİTÜSÜ
Performans Hedefi	1 - Hizmet sunumunda verimliliği, kaliteyi ve müşteri memnuniyetini artıracak önlemler alınacaktır.
Faaliyet Adı	Müşteri memnuniyetini artırıcı faaliyetler
Sorumlu Harcama Birimi veya Birimleri	40.24.00.10 - ENFORMASYON, DOKÜMANTASYON VE BİLGİ İŞLEM DAİRESİ BAŞKANLIĞI
<p>Bu faaliyet kapsamında, Enstitü internet sayfası kullanıcı dostu yapıya kavuşturulacak ve çağrı merkezi hizmet kalitesi artırılacaktır.</p>	

Ekonomik Kod		Ödenek
01	Personel Giderleri	34.155,00
02	SGK Devlet Primi Giderleri	7.826,00
03	Mal ve Hizmet Alım Giderleri	212.992,00
04	Faiz Giderleri	0,00
05	Cari Transferler	2.750,00
06	Sermaye Giderleri	82.800,00
07	Sermaye Transferleri	0,00
08	Borç verme	0,00
Toplam Bütçe Kaynak İhtiyacı		340.523,00
Bütçe Dışı Kaynak	Döner Sermaye	0,00
	Diğer Yurt İçi	0,00
	Yurt Dışı	0,00
Toplam Bütçe Dışı Kaynak İhtiyacı		0,00
Toplam Kaynak İhtiyacı		340.523,00

FAALİYET MALİYETLERİ TABLOSU

İdare Adı	40.24 - TÜRK PATENT ENSTİTÜSÜ
Performans Hedefi	2 - Plan Dönemi sonuna kadar patent araştırma ve inceleme raporlarının tamamının Enstitü bünyesinde düzenlenebilmesi sağlanacaktır.
Faaliyet Adı	Araştırma ve inceleme faaliyeti
Sorumlu Harcama Birimi veya Birimleri	40.24.30.00 - PATENT DAİRESİ BAŞKANLIĞI
<p>Bu kapsamda, her uzmanın hazırlayacağı aylık rapor sayısının belirlenmesi, rapor hazırlama sürelerinin kontrolünün sağlanması, rapor kalitesinin yükseltilmesi amacıyla bir kontrol mekanizmasının geliştirilmesine yönelik çalışmalar yapılması suretiyle Enstitü bünyesinde hazırlanan raporların oranı ve kalitesi sürekli olarak yükseltilerek patent araştırma ve inceleme faaliyetleri yürütülecektir. Ayrıca, patent uzmanlarının alanlar bazında ihtisaslaşmasına yönelik sistematik bir yapı kurulması yönünde çalışmalar yapılacaktır.</p>	

Ekonomik Kod		Ödenek
01	Personel Giderleri	291.980,00
02	SGK Devlet Primi Giderleri	37.650,00
03	Mal ve Hizmet Alım Giderleri	991.980,00
04	Faiz Giderleri	0,00
05	Cari Transferler	0,00
06	Sermaye Giderleri	0,00
07	Sermaye Transferleri	0,00
08	Borç verme	0,00
Toplam Bütçe Kaynak İhtiyacı		1.321.610,00
Bütçe Dışı Kaynak	Döner Sermaye	0,00
	Diğer Yurt İçi	0,00
	Yurt Dışı	0,00
Toplam Bütçe Dışı Kaynak İhtiyacı		0,00
Toplam Kaynak İhtiyacı		1.321.610,00

FAALİYET MALİYETLERİ TABLOSU

İdare Adı	40.24 - TÜRK PATENT ENSTİTÜSÜ
Performans Hedefi	2 - Plan Dönemi sonuna kadar patent araştırma ve inceleme raporlarının tamamının Enstitü bünyesinde düzenlenebilmesi sağlanacaktır.
Faaliyet Adı	Araştırma ve incelemeye yönelik mevzuat değişikliği ve istihdam faaliyeti
Sorumlu Harcama Birimi veya Birimleri	40.24.00.05 - PERSONEL DAİRESİ BAŞKANLIĞI, 40.24.30.00 - PATENT DAİRESİ BAŞKANLIĞI
<p>Bu faaliyet kapsamında, Türk Patent Enstitüsü Başkanlığı Uzman Yardımcılığı ve Uzmanlığı Sınav, Atama, Görev, Yetki ve Sorumlulukları Hakkında Yönetmelik'in gereksinimler doğrultusunda yeniden düzenlenmesi, araştırma ve inceleme rapor sayılarının artırılmasına yönelik olarak uzman yardımcılarını istihdam edilmesi, patenle ilgili rutin iş süreçlerinin yürütülmesine yönelik personel istihdam edilmesi ve araştırma ve inceleme raporlarının hazırlanmasına yönelik olarak uzman ve uzman yardımcılarının yurtiçi ve yurtdışı eğitimleri sağlanacaktır.</p>	

Ekonomik Kod		Ödenek
01	Personel Giderleri	592.236,00
02	SGK Devlet Primi Giderleri	66.440,00
03	Mal ve Hizmet Alım Giderleri	2.712.312,00
04	Faiz Giderleri	0,00
05	Cari Transferler	85.280,00
06	Sermaye Giderleri	0,00
07	Sermaye Transferleri	0,00
08	Borç verme	0,00
Toplam Bütçe Kaynak İhtiyacı		3.456.268,00
Bütçe Dışı Kaynak	Döner Sermaye	0,00
	Diğer Yurt İçi	0,00
	Yurt Dışı	0,00
Toplam Bütçe Dışı Kaynak İhtiyacı		0,00
Toplam Kaynak İhtiyacı		3.456.268,00

FAALİYET MALİYETLERİ TABLOSU

İdare Adı	40.24 - TÜRK PATENT ENSTİTÜSÜ
Performans Hedefi	3 - Marka tescil başvurularının inceleme ve tescil sürecinin 6 ay içinde tamamlanması sağlanacaktır.
Faaliyet Adı	Marka tescil sürecinin kısaltılmasına yönelik istihdam faaliyeti
Sorumlu Harcama Birimi veya Birimleri	40.24.00.05 - PERSONEL DAİRESİ BAŞKANLIĞI, 40.24.31.00 - MARKALAR DAİRESİ BAŞKANLIĞI, 40.24.00.10 - ENFORMASYON, DOKÜMANTASYON VE BİLGİ İŞLEM DAİRESİ BAŞKANLIĞI
<p>Markalar Dairesi Başkanlığı bünyesinde yürütülen işlemlere uygun nitelikte ve sayıda personelin istihdam edilmesi, marka başvurularına ilişkin iş süreçlerinin değerlendirilmesi ve yeniden yapılandırılması, marka işlemlerinde sürelerin belirlenip performans denetim sisteminin geliştirilmesi ve uygulanması, Markalar Dairesi Başkanlığı tarafından yapılan bildirimlerin mümkün olan hallerde elektronik iletişim yoluyla gerçekleştirilmesine yönelik çalışmalar, iş sürecini aksatan başvuru hatalarının tespit edilerek başvuru sahiplerinin ve vekillerin bilgilendirilmesine yönelik etkinlikler düzenlenmesi bu faaliyetin kapsamı olarak öngörülmüştür.</p>	

Ekonomik Kod		Ödenek
01	Personel Giderleri	1.116.040,00
02	SGK Devlet Primi Giderleri	128.560,00
03	Mal ve Hizmet Alım Giderleri	351.130,00
04	Faiz Giderleri	0,00
05	Cari Transferler	49.515,00
06	Sermaye Giderleri	55.200,00
07	Sermaye Transferleri	0,00
08	Borç verme	0,00
Toplam Bütçe Kaynak İhtiyacı		1.700.445,00
Bütçe Dışı Kaynak	Döner Sermaye	0,00
	Diğer Yurt İçi	0,00
	Yurt Dışı	0,00
Toplam Bütçe Dışı Kaynak İhtiyacı		0,00
Toplam Kaynak İhtiyacı		1.700.445,00

FAALİYET MALİYETLERİ TABLOSU

İdare Adı	40.24 - TÜRK PATENT ENSTİTÜSÜ
Performans Hedefi	4 - Patent, marka, endüstriyel tasarım ve coğrafi işaret konularına ilişkin Enstitü kararlarında tutarlılık artırılabacaktır.
Faaliyet Adı	Enstitü kararlarında tutarlılığı artırmaya yönelik faaliyetler
Sorumlu Harcama Birimi veya Birimleri	40.24.00.24 - HUKUK MÜŞAVİRLİĞİ, 40.24.30.00 - PATENT DAİRESİ BAŞKANLIĞI, 40.24.31.00 - MARKALAR DAİRESİ BAŞKANLIĞI, 40.24.32.00 - ENDÜSTRİYEL TASARIMLAR DAİRESİ BAŞKANLIĞI
<p>İnceleme kılavuzu olmayan alanlarda kılavuz hazırlanması ve mevcut inceleme kılavuzlarının güncellenmesi, kararların inceleme kılavuzlarında belirlenen kriterler çerçevesinde alınmasını sağlayacak birim içi eğitimler ve toplantılar düzenlenmesi, Enstitü kararlarındaki tutarlılığı sağlamak amacıyla alınan kararların kayıt altına alınması, duyurusunun yapılması ve uygulamanın takip edilmesi, patent, marka, endüstriyel tasarım ve coğrafi işaret konularına ilişkin Enstitü kararlarındaki tutarlılık düzeyinin sistematik bir biçimde izlenip ölçülmesi bu faaliyet kapsamındadır.</p>	

Ekonomik Kod		Ödenek
01	Personel Giderleri	1.468.240,00
02	SGK Devlet Primi Giderleri	169.820,00
03	Mal ve Hizmet Alım Giderleri	1.819.690,00
04	Faiz Giderleri	0,00
05	Cari Transferler	0,00
06	Sermaye Giderleri	0,00
07	Sermaye Transferleri	0,00
08	Borç verme	0,00
Toplam Bütçe Kaynak İhtiyacı		3.457.750,00
Bütçe Dışı Kaynak	Döner Sermaye	0,00
	Diğer Yurt İçi	0,00
	Yurt Dışı	0,00
Toplam Bütçe Dışı Kaynak İhtiyacı		0,00
Toplam Kaynak İhtiyacı		3.457.750,00

FAALİYET MALİYETLERİ TABLOSU

İdare Adı	40.24 - TÜRK PATENT ENSTİTÜSÜ
Performans Hedefi	5 - Enstitü kararları ile yargı kararları arasındaki uyum artırılabacaktır.
Faaliyet Adı	Enstitü ile yargı kararları arasındaki uyumu artırmaya yönelik faaliyetler
Sorumlu Harcama Birimi veya Birimleri	40.24.00.10 - ENFORMASYON, DOKÜMANTASYON VE BİLGİ İŞLEM DAİRESİ BAŞKANLIĞI, 40.24.00.24 - HUKUK MÜŞAVİRLİĞİ, 40.24.30.00 - PATENT DAİRESİ BAŞKANLIĞI, 40.24.31.00 - MARKALAR DAİRESİ BAŞKANLIĞI, 40.24.32.00 - ENDÜSTRİYEL TASARIMLAR DAİRESİ BAŞKANLIĞI
<p>Bu faaliyet kapsamında, YİDK karar gerekçe metinlerinin güçlendirilmesine yönelik düzenlemeler, Hukuk Müşavirliği tarafından hazırlanan savunma metinlerinin güçlendirilmesine yönelik düzenlemeler, dava konusu kararlarla ilgili olarak YİDK ile Hukuk Müşavirliği arasında periyodik toplantılar, sınai mülkiyetle ilgili konularda yargı kurumlarıyla işbirliği içinde seminer ve çalıştaylar yapılacaktır.</p>	

Ekonomik Kod		Ödenek
01	Personel Giderleri	354.880,00
02	SGK Devlet Primi Giderleri	43.054,00
03	Mal ve Hizmet Alım Giderleri	782.824,00
04	Faiz Giderleri	0,00
05	Cari Transferler	7.700,00
06	Sermaye Giderleri	40.480,00
07	Sermaye Transferleri	0,00
08	Borç verme	0,00
Toplam Bütçe Kaynak İhtiyacı		1.228.938,00
Bütçe Dışı Kaynak	Döner Sermaye	0,00
	Diğer Yurt İçi	0,00
	Yurt Dışı	0,00
Toplam Bütçe Dışı Kaynak İhtiyacı		0,00
Toplam Kaynak İhtiyacı		1.228.938,00

FAALİYET MALİYETLERİ TABLOSU

İdare Adı	40.24 - TÜRK PATENT ENSTİTÜSÜ
Performans Hedefi	6 - Kağıtsız ofise geçilecek ve çevrimiçi sunulan hizmetler artırılabacaktır.
Faaliyet Adı	Kağıtsız ofise geçilmesine yönelik faaliyetler
Sorumlu Harcama Birimi veya Birimleri	40.24.00.10 - ENFORMASYON, DOKÜMANTASYON VE BİLGİ İŞLEM DAİRESİ BAŞKANLIĞI
<p>Enstitü tarafından sunulan tüm hizmetlerin çevrimiçi olarak sunulabilmesine yönelik teknik, idari ve hukuki altyapı ihtiyaçlarının belirlenmesi, arşivlerin taranarak elektronik ortama aktarılması, kurum genelinde e-imza sisteminin uygulamaya geçirilmesi yönünde çalışmalar yapılması, Enstitünün e-devlet kapısına dahil olmasını sağlayacak düzenlemelerle ilgili çalışmalar yapılması bu faaliyet kapsamında yer almaktadır.</p>	

Ekonomik Kod		Ödenek
01	Personel Giderleri	151.800,00
02	SGK Devlet Primi Giderleri	20.748,00
03	Mal ve Hizmet Alım Giderleri	332.800,00
04	Faiz Giderleri	0,00
05	Cari Transferler	19.800,00
06	Sermaye Giderleri	106.720,00
07	Sermaye Transferleri	0,00
08	Borç verme	0,00
Toplam Bütçe Kaynak İhtiyacı		631.868,00
Bütçe Dışı Kaynak	Döner Sermaye	0,00
	Diğer Yurt İçi	0,00
	Yurt Dışı	0,00
Toplam Bütçe Dışı Kaynak İhtiyacı		0,00
Toplam Kaynak İhtiyacı		631.868,00

FAALİYET MALİYETLERİ TABLOSU

İdare Adı	40.24 - TÜRK PATENT ENSTİTÜSÜ
Performans Hedefi	7 - Vekillik sisteminin güçlendirilmesine yönelik çalışmalar yapılacaktır
Faaliyet Adı	Vekillik sisteminin güçlendirilmesine yönelik faaliyetler
Sorumlu Harcama Birimi veya Birimleri	40.24.00.10 - ENFORMASYON, DOKÜMANTASYON VE BİLGİ İŞLEM DAİRESİ BAŞKANLIĞI, 40.24.00.23 - STRATEJİ GELİŞTİRME MÜDÜRLÜĞÜ, 40.24.00.24 - HUKUK MÜŞAVİRLİĞİ, 40.24.30.00 - PATENT DAİRESİ BAŞKANLIĞI, 40.24.31.00 - MARKALAR DAİRESİ BAŞKANLIĞI, 40.24.32.00 - ENDÜSTRİYEL TASARIMLAR DAİRESİ BAŞKANLIĞI
<p>Bu faaliyet kapsamında, vekillik müessesesinin çerçevesini oluşturacak yasal düzenlemeler hazırlanacak, vekillerin yaptıkları işlerin doğruluğunu ve kalitesini ölçen bir performans sistemi oluşturulmasına ilişkin çalışmalar yapılacak, vekillerle karşılıklı istişarede bulunmak üzere periyodik toplantı, çalıştay vb. etkinlikler düzenlenecektir.</p>	

Ekonomik Kod		Ödenek
01	Personel Giderleri	367.100,00
02	SGK Devlet Primi Giderleri	48.080,00
03	Mal ve Hizmet Alım Giderleri	633.896,00
04	Faiz Giderleri	0,00
05	Cari Transferler	6.325,00
06	Sermaye Giderleri	36.800,00
07	Sermaye Transferleri	0,00
08	Borç verme	0,00
Toplam Bütçe Kaynak İhtiyacı		1.092.201,00
Bütçe Dışı Kaynak	Döner Sermaye	0,00
	Diğer Yurt İçi	0,00
	Yurt Dışı	0,00
Toplam Bütçe Dışı Kaynak İhtiyacı		0,00
Toplam Kaynak İhtiyacı		1.092.201,00

FAALİYET MALİYETLERİ TABLOSU

İdare Adı	40.24 - TÜRK PATENT ENSTİTÜSÜ
Performans Hedefi	8 - Toplumda patent, marka ve endüstriyel tasarıma ilişkin bilinirlik ve farkındalık düzeyi yükseltilecektir.
Faaliyet Adı	Tanıtım konusunda kaliteyi artırmaya yönelik faaliyetler
Sorumlu Harcama Birimi veya Birimleri	40.24.00.10 - ENFORMASYON, DOKÜMANTASYON VE BİLGİ İŞLEM DAİRESİ BAŞKANLIĞI
<p>Bu faaliyet kapsamında, tanıtım etkinlikleri için, hedef kitlelerin ihtiyaçlarına uygun eğitim materyalleri hazırlanması, tanıtım faaliyetlerinde görev alan personelin öncelikle protokol yönetimi olmak üzere halkla ilişkiler, proje yönetimi, sunum teknikleri gibi eğitimler alması, bilgi ve doküman birimlerinde çalışan personele yönelik olarak kapsamlı uygulamalı eğitimler düzenlenmesi, bilgi ve doküman birimlerinin nitelik ve nicelik olarak geliştirilmesi sağlanacaktır.</p>	

Ekonomik Kod		Ödenek
01	Personel Giderleri	107.525,00
02	SGK Devlet Primi Giderleri	18.564,00
03	Mal ve Hizmet Alım Giderleri	865.280,00
04	Faiz Giderleri	0,00
05	Cari Transferler	21.450,00
06	Sermaye Giderleri	115.920,00
07	Sermaye Transferleri	0,00
08	Borç verme	0,00
Toplam Bütçe Kaynak İhtiyacı		1.128.739,00
Bütçe Dışı Kaynak	Döner Sermaye	0,00
	Diğer Yurt İçi	0,00
	Yurt Dışı	0,00
Toplam Bütçe Dışı Kaynak İhtiyacı		0,00
Toplam Kaynak İhtiyacı		1.128.739,00

FAALİYET MALİYETLERİ TABLOSU

İdare Adı	40.24 - TÜRK PATENT ENSTİTÜSÜ
Performans Hedefi	8 - Toplumda patent, marka ve endüstriyel tasarıma ilişkin bilinirlik ve farkındalık düzeyi yükseltilecektir.
Faaliyet Adı	Bilinirlik ve farkındalık düzeyini artırmaya yönelik faaliyetler
Sorumlu Harcama Birimi veya Birimleri	40.24.00.10 - ENFORMASYON, DOKÜMANTASYON VE BİLGİ İŞLEM DAİRESİ BAŞKANLIĞI
<p>Bu faaliyet kapsamında, ilgili taraflarla işbirliği içinde, sınai mülkiyet kültürünün geliştirilmesine yönelik etkinlikler düzenlenmesi, daha önce faaliyet düzenlenmemiş 5 yeni ilde tanıtım etkinlikleri yapılması, sınai mülkiyet konusuna kamuoyunun dikkatini çekmeye yönelik olarak Patent Ödülleri verilmesi ve sınai mülkiyet haklarıyla ilgili gelişmeleri aktaran, Enstitümüz çalışma ve faaliyetlerini anlatan, uzman görüş ve düşüncelerin paylaşıldığı aylık e-bülten yayımlanması yer almaktadır.</p>	

Ekonomik Kod		Ödenek
01	Personel Giderleri	44.275,00
02	SGK Devlet Primi Giderleri	18.928,00
03	Mal ve Hizmet Alım Giderleri	372.736,00
04	Faiz Giderleri	0,00
05	Cari Transferler	35.750,00
06	Sermaye Giderleri	158.240,00
07	Sermaye Transferleri	0,00
08	Borç verme	0,00
Toplam Bütçe Kaynak İhtiyacı		629.929,00
Bütçe Dışı Kaynak	Döner Sermaye	0,00
	Diğer Yurt İçi	0,00
	Yurt Dışı	0,00
Toplam Bütçe Dışı Kaynak İhtiyacı		0,00
Toplam Kaynak İhtiyacı		629.929,00

FAALİYET MALİYETLERİ TABLOSU

İdare Adı	40.24 - TÜRK PATENT ENSTİTÜSÜ
Performans Hedefi	9 - Coğrafi işaretler konusunda her düzeyde bilinç artırılacaktır.
Faaliyet Adı	Coğrafi işaretler konusunda bilinç artırmaya yönelik faaliyetler
Sorumlu Harcama Birimi veya Birimleri	40.24.00.10 - ENFORMASYON, DOKÜMANTASYON VE BİLGİ İŞLEM DAİRESİ BAŞKANLIĞI, 40.24.31.00 - MARKALAR DAİRESİ BAŞKANLIĞI
<p>Coğrafi işaret tescili konusunda bilgilendirme faaliyetleri düzenlenmesi, coğrafi işaret korumasının getirilmesi konusunda ve coğrafi işaret tesciline sahip ürünlerin tüketilmesi yönünde basın, üretici birlikleri, tüketici dernek ve birlikleri vasıtasıyla üretici ve tüketicilere yönelik tanıtım faaliyetlerinin düzenlenmesi bu faaliyet kapsamında öngörülmüştür.</p>	

Ekonomik Kod		Ödenek
01	Personel Giderleri	568.465,00
02	SGK Devlet Primi Giderleri	64.884,00
03	Mal ve Hizmet Alım Giderleri	413.874,00
04	Faiz Giderleri	0,00
05	Cari Transferler	10.725,00
06	Sermaye Giderleri	106.720,00
07	Sermaye Transferleri	0,00
08	Borç verme	0,00
Toplam Bütçe Kaynak İhtiyacı		1.164.668,00
Bütçe Dışı Kaynak	Döner Sermaye	0,00
	Diğer Yurt İçi	0,00
	Yurt Dışı	0,00
Toplam Bütçe Dışı Kaynak İhtiyacı		0,00
Toplam Kaynak İhtiyacı		1.164.668,00

FAALİYET MALİYETLERİ TABLOSU

İdare Adı	40.24 - TÜRK PATENT ENSTİTÜSÜ
Performans Hedefi	10 - Sınai mülkiyetin etkin korunmasına ve taklidin önlenmesine yönelik bilinçlendirme çalışmaları yapılacaktır.
Faaliyet Adı	Sınai mülkiyetin etkin korunması ve taklidin önlenmesine yönelik bilinçlendirme faaliyetleri
Sorumlu Harcama Birimi veya Birimleri	40.24.00.10 - ENFORMASYON, DOKÜMANTASYON VE BİLGİ İŞLEM DAİRESİ BAŞKANLIĞI, 40.24.00.24 - HUKUK MÜŞAVİRLİĞİ, 40.24.33.00 - ULUSLARARASI İLİŞKİLER DAİRESİ BAŞKANLIĞI
<p>Taklitte mücadele konusunda AB üyesi ülkelerin ulusal sınai mülkiyet ofislerinin yürüttükleri faaliyetler hakkında araştırmalar yapılması, taklitte mücadele konusunda, ilgili taraflarla işbirliği içinde etkinlikler düzenlenmesi, sınai mülkiyetin önemi ve taklidin ülke ekonomisine olumsuz etkileri konusunda basın yoluyla tüketicilerin bilinçlendirilmesi çalışmaları, özellikle ihtisas mahkemelerinin olmadığı illerde sınai mülkiyet haklarıyla ilgili davalara bakan hakimlerle karşılıklı bilgi ve tecrübe paylaşımının sağlanmasına yönelik toplantılar düzenlenmesi bu faaliyet kapsamındadır.</p>	

Ekonomik Kod		Ödenek
01	Personel Giderleri	94.470,00
02	SGK Devlet Primi Giderleri	9.600,00
03	Mal ve Hizmet Alım Giderleri	633.020,00
04	Faiz Giderleri	0,00
05	Cari Transferler	10.725,00
06	Sermaye Giderleri	25.760,00
07	Sermaye Transferleri	0,00
08	Borç verme	0,00
Toplam Bütçe Kaynak İhtiyacı		773.575,00
Bütçe Dışı Kaynak	Döner Sermaye	0,00
	Diğer Yurt İçi	0,00
	Yurt Dışı	0,00
Toplam Bütçe Dışı Kaynak İhtiyacı		0,00
Toplam Kaynak İhtiyacı		773.575,00

FAALİYET MALİYETLERİ TABLOSU

İdare Adı	40.24 - TÜRK PATENT ENSTİTÜSÜ
Performans Hedefi	11 - İnovasyon kapasitesinin artırılması ve yeniliklerin üretime dönüştürülmesi teşvik edilecektir.
Faaliyet Adı	İnovasyon kapasitesinin artırılması ve yeniliklerin üretime dönüştürülmesine yönelik faaliyetler
Sorumlu Harcama Birimi veya Birimleri	40.24.00.10 - ENFORMASYON, DOKÜMANTASYON VE BİLGİ İŞLEM DAİRESİ BAŞKANLIĞI, 40.24.00.24 - HUKUK MÜŞAVİRLİĞİ, 40.24.32.00 - ENDÜSTRİYEL TASARIMLAR DAİRESİ BAŞKANLIĞI
<p>Bu faaliyet kapsamında, Patent Değerlendirme Ajansı kurulmasına ilişkin yasal düzenlemenin hazırlanması, üniversitelerde teknoloji transfer ofislerinin yaygınlaştırılması ve etkinleştirilmesi, KOBİ'lerin inovasyon kapasitesini artırmaya yönelik Hezarfen Projesinin yaygınlaştırılması, tasarımcılar ve sanayicileri bir araya getirecek toplantılar düzenlenmesi, üniversitelerin ve yüksek okulların tasarım bölümlerinin yer alacağı eğitim ve etkinliklerin düzenlenmesi öngörülmüştür.</p>	

Ekonomik Kod		Ödenek
01	Personel Giderleri	183.235,00
02	SGK Devlet Primi Giderleri	15.150,00
03	Mal ve Hizmet Alım Giderleri	657.264,00
04	Faiz Giderleri	0,00
05	Cari Transferler	19.800,00
06	Sermaye Giderleri	196.880,00
07	Sermaye Transferleri	0,00
08	Borç verme	0,00
Toplam Bütçe Kaynak İhtiyacı		1.072.329,00
Bütçe Dışı Kaynak	Döner Sermaye	0,00
	Diğer Yurt İçi	0,00
	Yurt Dışı	0,00
Toplam Bütçe Dışı Kaynak İhtiyacı		0,00
Toplam Kaynak İhtiyacı		1.072.329,00

FAALİYET MALİYETLERİ TABLOSU

İdare Adı	40.24 - TÜRK PATENT ENSTİTÜSÜ
Performans Hedefi	12 - Yöresel ve kentsel markalaşmanın teşviki yönünde çalışmalar yapılacaktır.
Faaliyet Adı	Yöresel ve kentsel markalaşmanın teşvikine yönelik faaliyetler
Sorumlu Harcama Birimi veya Birimleri	40.24.00.10 - ENFORMASYON, DOKÜMANTASYON VE BİLGİ İŞLEM DAİRESİ BAŞKANLIĞI, 40.24.31.00 - MARKALAR DAİRESİ BAŞKANLIĞI
<p>Bu faaliyet kapsamında, yöresel ve kentsel markalaşma konusunda Enstitü ve ilgili paydaşların katılımıyla bir çalışma grubu oluşturulması ve ilgili taraflarla işbirliği içinde, yöresel ve kentsel markalaşmanın tanıtımı ve teşviki yönünde etkinlikler düzenlenmesi planlanmaktadır.</p>	

Ekonomik Kod		Ödenek
01	Personel Giderleri	279.805,00
02	SGK Devlet Primi Giderleri	32.806,00
03	Mal ve Hizmet Alım Giderleri	202.756,00
04	Faiz Giderleri	0,00
05	Cari Transferler	9.075,00
06	Sermaye Giderleri	36.800,00
07	Sermaye Transferleri	0,00
08	Borç verme	0,00
Toplam Bütçe Kaynak İhtiyacı		561.242,00
Bütçe Dışı Kaynak	Döner Sermaye	0,00
	Diğer Yurt İçi	0,00
	Yurt Dışı	0,00
Toplam Bütçe Dışı Kaynak İhtiyacı		0,00
Toplam Kaynak İhtiyacı		561.242,00

FAALİYET MALİYETLERİ TABLOSU

İdare Adı	40.24 - TÜRK PATENT ENSTİTÜSÜ
Performans Hedefi	13 - Özgün tasarımlar teşvik edilerek "Türk Tasarımı" imajının gelişmesine katkı sağlanacaktır.
Faaliyet Adı	Tasarım Stratejisi ve Eylem Planı çerçevesindeki uygulamaların izlenip değerlendirilmesine yönelik faaliyetler
Sorumlu Harcama Birimi veya Birimleri	40.24.00.23 - STRATEJİ GELİŞTİRME MÜDÜRLÜĞÜ
<p>Tasarım Stratejisi ve Eylem Planı çerçevesindeki uygulamaların izlenip değerlendirilmesi ve sonuçların Türk Tasarım Danışma Konseyine sunulması bu faaliyet kapsamındadır.</p>	

Ekonomik Kod		Ödenek
01	Personel Giderleri	11.910,00
02	SGK Devlet Primi Giderleri	1.230,00
03	Mal ve Hizmet Alım Giderleri	1.884,00
04	Faiz Giderleri	0,00
05	Cari Transferler	0,00
06	Sermaye Giderleri	0,00
07	Sermaye Transferleri	0,00
08	Borç verme	0,00
Toplam Bütçe Kaynak İhtiyacı		15.024,00
Bütçe Dışı Kaynak	Döner Sermaye	0,00
	Diğer Yurt İçi	0,00
	Yurt Dışı	0,00
Toplam Bütçe Dışı Kaynak İhtiyacı		0,00
Toplam Kaynak İhtiyacı		15.024,00

FAALİYET MALİYETLERİ TABLOSU

İdare Adı	40.24 - TÜRK PATENT ENSTİTÜSÜ
Performans Hedefi	13 - Özgün tasarımlar teşvik edilerek "Türk Tasarımı" imajının gelişmesine katkı sağlanacaktır.
Faaliyet Adı	Özgün tasarımların teşvik edilmesine yönelik faaliyetler
Sorumlu Harcama Birimi veya Birimleri	40.24.00.10 - ENFORMASYON, DOKÜMANTASYON VE BİLGİ İŞLEM DAİRESİ BAŞKANLIĞI, 40.24.32.00 - ENDÜSTRİYEL TASARIMLAR DAİRESİ BAŞKANLIĞI, 40.24.33.00 - ULUSLARARASI İLİŞKİLER DAİRESİ BAŞKANLIĞI
<p>Bu faaliyet kapsamında, tasarımcılara yönelik olarak eğitici ve işbirliğini geliştirici nitelikte ulusal düzeyde seminer ve çalıştaylar düzenlenecek, yerli ve yabancı tasarımcıları ve tasarım konseylarını bir araya getirecek çalıştaylar düzenlenecek, atölye çalışmalarına, tasarım yarışmalarına ve özgün tasarımlara ilişkin başarı öykülerinin medya aracılığıyla topluma duyurulmasına katkı sağlanacaktır.</p>	

Ekonomik Kod		Ödenek
01	Personel Giderleri	137.330,00
02	SGK Devlet Primi Giderleri	19.372,00
03	Mal ve Hizmet Alım Giderleri	628.086,00
04	Faiz Giderleri	0,00
05	Cari Transferler	19.800,00
06	Sermaye Giderleri	316.480,00
07	Sermaye Transferleri	0,00
08	Borç verme	0,00
Toplam Bütçe Kaynak İhtiyacı		1.121.068,00
Bütçe Dışı Kaynak	Döner Sermaye	0,00
	Diğer Yurt İçi	0,00
	Yurt Dışı	0,00
Toplam Bütçe Dışı Kaynak İhtiyacı		0,00
Toplam Kaynak İhtiyacı		1.121.068,00

FAALİYET MALİYETLERİ TABLOSU

İdare Adı	40.24 - TÜRK PATENT ENSTİTÜSÜ
Performans Hedefi	14 - Sınai mülkiyet alanında akademik çalışmalar teşvik edilecektir.
Faaliyet Adı	Sınai mülkiyet alanındaki akademik çalışmaların teşvikine yönelik faaliyetler
Sorumlu Harcama Birimi veya Birimleri	40.24.00.10 - ENFORMASYON, DOKÜMANTASYON VE BİLGİ İŞLEM DAİRESİ BAŞKANLIĞI, 40.24.30.00 - PATENT DAİRESİ BAŞKANLIĞI, 40.24.33.00 - ULUSLARARASI İLİŞKİLER DAİRESİ BAŞKANLIĞI
<p>Üniversitelerde lisans düzeyinde sınai mülkiyet konusunda dersler konulması, sınai mülkiyet haklarıyla ilgili yüksek lisans programı açılması ve akademik yükselme kriterlerinde patentin etkisinin artırılması için girişimlerde bulunulması, Türkiye’de bir üniversitede WIPO destekli bir yüksek lisans programı açılması yönünde WIPO’yla ortaklaşa çalışmalar yürütülmesi, sınai mülkiyet konusunda akademik çalışmaların yayın haline getirilmesi, sınai mülkiyet konusunda yeni akademik çalışmalar yaptırılması bu faaliyet kapsamında yer almaktadır.</p>	

Ekonomik Kod		Ödenek
01	Personel Giderleri	189.255,00
02	SGK Devlet Primi Giderleri	27.432,00
03	Mal ve Hizmet Alım Giderleri	861.262,00
04	Faiz Giderleri	0,00
05	Cari Transferler	21.725,00
06	Sermaye Giderleri	126.960,00
07	Sermaye Transferleri	0,00
08	Borç verme	0,00
Toplam Bütçe Kaynak İhtiyacı		1.226.634,00
Bütçe Dışı Kaynak	Döner Sermaye	0,00
	Diğer Yurt İçi	0,00
	Yurt Dışı	0,00
Toplam Bütçe Dışı Kaynak İhtiyacı		0,00
Toplam Kaynak İhtiyacı		1.226.634,00

FAALİYET MALİYETLERİ TABLOSU

İdare Adı	40.24 - TÜRK PATENT ENSTİTÜSÜ
Performans Hedefi	15 - Dünyadaki sınai mülkiyet konularına ilişkin gelişmeler takip edilecek ve stratejiler geliştirilecektir.
Faaliyet Adı	Uluslararası anlaşmalara katılıma yönelik faaliyetler
Sorumlu Harcama Birimi veya Birimleri	40.24.33.00 - ULUSLARARASI İLİŞKİLER DAİRESİ BAŞKANLIĞI
<p>Bu faaliyet kapsamında, Patent Kanunu Antlaşmasına (PLT) ve Marka Kanunu Antlaşmasının (TLT) Revizyonuna İlişkin Singapur Antlaşmasına katılım sağlanacaktır.</p>	

Ekonomik Kod		Ödenek
01	Personel Giderleri	8.460,00
02	SGK Devlet Primi Giderleri	1.220,00
03	Mal ve Hizmet Alım Giderleri	3.980,00
04	Faiz Giderleri	0,00
05	Cari Transferler	65.000,00
06	Sermaye Giderleri	0,00
07	Sermaye Transferleri	0,00
08	Borç verme	0,00
Toplam Bütçe Kaynak İhtiyacı		78.660,00
Bütçe Dışı Kaynak	Döner Sermaye	0,00
	Diğer Yurt İçi	0,00
	Yurt Dışı	0,00
Toplam Bütçe Dışı Kaynak İhtiyacı		0,00
Toplam Kaynak İhtiyacı		78.660,00

FAALİYET MALİYETLERİ TABLOSU

İdare Adı	40.24 - TÜRK PATENT ENSTİTÜSÜ
Performans Hedefi	15 - Dünyadaki sınai mülkiyet konularına ilişkin gelişmeler takip edilecek ve stratejiler geliştirilecektir.
Faaliyet Adı	Sınai mülkiyet konularına ilişkin stratejiler geliştirilmesine yönelik faaliyetler
Sorumlu Harcama Birimi veya Birimleri	40.24.33.00 - ULUSLARARASI İLİŞKİLER DAİRESİ BAŞKANLIĞI
<p>Sınai mülkiyete ilişkin dünyada son yıllarda öne çıkan konularda çalışma grupları kurulması, mevcut çalışma gruplarının etkinliğinin artırılması, çalışma grupları tarafından stratejiler geliştirilmesi, başta WIPO, DTÖ, EPO ve OHİM olmak üzere uluslararası kuruluşlarca düzenlenen daimi toplantılara düzenli ve etkin katılım sağlanması, sınai mülkiyet alanında dünyada öne çıkan ülkelerle ülkemizin sisteminin karşılaştırıldığı kıyaslama çalışmaları yapılması bu faaliyet kapsamında öngörülmüştür.</p>	

Ekonomik Kod		Ödenek
01	Personel Giderleri	308.790,00
02	SGK Devlet Primi Giderleri	44.530,00
03	Mal ve Hizmet Alım Giderleri	145.270,00
04	Faiz Giderleri	0,00
05	Cari Transferler	65.000,00
06	Sermaye Giderleri	0,00
07	Sermaye Transferleri	0,00
08	Borç verme	0,00
Toplam Bütçe Kaynak İhtiyacı		563.590,00
Bütçe Dışı Kaynak	Döner Sermaye	0,00
	Diğer Yurt İçi	0,00
	Yurt Dışı	0,00
Toplam Bütçe Dışı Kaynak İhtiyacı		0,00
Toplam Kaynak İhtiyacı		563.590,00

FAALİYET MALİYETLERİ TABLOSU

İdare Adı	40.24 - TÜRK PATENT ENSTİTÜSÜ
Performans Hedefi	16 - Uluslararası kuruluşlarla yeni işbirliği alanları oluşturulacak ve mevcut işbirlikleri etkin hale getirilecektir.
Faaliyet Adı	Uluslararası kuruluşlarla işbirliğine yönelik faaliyetler
Sorumlu Harcama Birimi veya Birimleri	40.24.00.10 - ENFORMASYON, DOKÜMANTASYON VE BİLGİ İŞLEM DAİRESİ BAŞKANLIĞI, 40.24.33.00 - ULUSLARARASI İLİŞKİLER DAİRESİ BAŞKANLIĞI
<p>Bu faaliyet kapsamında, WIPO ve EPO ile işbirliği içinde projeler yürütülmesi, etkinlikler düzenlenmesi ve OHİM ile mevcut mutabakat zaptının etkinliğinin artırılması planlanmaktadır.</p>	

Ekonomik Kod		Ödenek
01	Personel Giderleri	23.245,00
02	SGK Devlet Primi Giderleri	5.170,00
03	Mal ve Hizmet Alım Giderleri	74.520,00
04	Faiz Giderleri	0,00
05	Cari Transferler	3.575,00
06	Sermaye Giderleri	22.080,00
07	Sermaye Transferleri	0,00
08	Borç verme	0,00
Toplam Bütçe Kaynak İhtiyacı		128.590,00
Bütçe Dışı Kaynak	Döner Sermaye	0,00
	Diğer Yurt İçi	0,00
	Yurt Dışı	0,00
Toplam Bütçe Dışı Kaynak İhtiyacı		0,00
Toplam Kaynak İhtiyacı		128.590,00

FAALİYET MALİYETLERİ TABLOSU

İdare Adı	40.24 - TÜRK PATENT ENSTİTÜSÜ
Performans Hedefi	17 - Ulusal sınai mülkiyet ofisleriyle yeni işbirliği alanları oluşturulacak ve mevcut işbirlikleri etkin hale getirilecektir.
Faaliyet Adı	Ulusal sınai mülkiyet ofisleriyle işbirliğine yönelik faaliyetler
Sorumlu Harcama Birimi veya Birimleri	40.24.00.10 - ENFORMASYON, DOKÜMANTASYON VE BİLGİ İŞLEM DAİRESİ BAŞKANLIĞI, 40.24.33.00 - ULUSLARARASI İLİŞKİLER DAİRESİ BAŞKANLIĞI
<p>İhtiyaç analizi çalışması yapılarak mevcut işbirliklerinin değerlendirilmesi ve yeni işbirliği yapılacak ülkelerin belirlenmesi, ulusal sınai mülkiyet ofisleriyle işbirliği içinde projeler yürütülmesi ve etkinlikler düzenlenmesi bu faaliyet altında öngörülmüştür.</p>	

Ekonomik Kod		Ödenek
01	Personel Giderleri	46.015,00
02	SGK Devlet Primi Giderleri	5.170,00
03	Mal ve Hizmet Alım Giderleri	21.272,00
04	Faiz Giderleri	0,00
05	Cari Transferler	1.650,00
06	Sermaye Giderleri	42.320,00
07	Sermaye Transferleri	0,00
08	Borç verme	0,00
Toplam Bütçe Kaynak İhtiyacı		116.427,00
Bütçe Dışı Kaynak	Döner Sermaye	0,00
	Diğer Yurt İçi	0,00
	Yurt Dışı	0,00
Toplam Bütçe Dışı Kaynak İhtiyacı		0,00
Toplam Kaynak İhtiyacı		116.427,00

FAALİYET MALİYETLERİ TABLOSU

İdare Adı	40.24 - TÜRK PATENT ENSTİTÜSÜ
Performans Hedefi	18 - Kamu kurumları ve STK'lar arasındaki mevcut platformlar etkinleştirilerek yapılacak çalışmaların sonuçları politikalara aktarılacaktır.
Faaliyet Adı	Ulusal Fikri ve Sınai Mülkiyet Hakları Strateji Belgesi hazırlanması faaliyeti
Sorumlu Harcama Birimi veya Birimleri	40.24.00.23 - STRATEJİ GELİŞTİRME MÜDÜRLÜĞÜ
<p>Bu faaliyet kapsamında, Ulusal Fikri ve Sınai Mülkiyet Hakları Strateji Belgesi hazırlanacaktır.</p>	

Ekonomik Kod		Ödenek
01	Personel Giderleri	11.910,00
02	SGK Devlet Primi Giderleri	1.230,00
03	Mal ve Hizmet Alım Giderleri	1.884,00
04	Faiz Giderleri	0,00
05	Cari Transferler	0,00
06	Sermaye Giderleri	0,00
07	Sermaye Transferleri	0,00
08	Borç verme	0,00
Toplam Bütçe Kaynak İhtiyacı		15.024,00
Bütçe Dışı Kaynak	Döner Sermaye	0,00
	Diğer Yurt İçi	0,00
	Yurt Dışı	0,00
Toplam Bütçe Dışı Kaynak İhtiyacı		0,00
Toplam Kaynak İhtiyacı		15.024,00

FAALİYET MALİYETLERİ TABLOSU

İdare Adı	40.24 - TÜRK PATENT ENSTİTÜSÜ
Performans Hedefi	18 - Kamu kurumları ve STK'lar arasındaki mevcut platformlar etkinleştirilerek yapılacak çalışmaların sonuçları politikalara aktarılacaktır.
Faaliyet Adı	Kamu kurumları ve STK'larla işbirliğine yönelik işbirliği faaliyetleri
Sorumlu Harcama Birimi veya Birimleri	40.24.33.00 - ULUSLARARASI İLİŞKİLER DAİRESİ BAŞKANLIĞI
<p>Bu faaliyet kapsamında, FSMHKK, YOİKK ve Türk Tasarım Danışma Konseyi gibi platformların yürüttüğü çalışmaların izlenmesi ve bu platformlar için öneriler geliştirilmesi, uluslararası karar alma platformlarına katılım öncesinde, ülke görüşüne temel teşkil etmek üzere, STK'ların da görüşlerinin yer aldığı raporlar oluşturulması planlanmaktadır.</p>	

Ekonomik Kod		Ödenek
01	Personel Giderleri	8.460,00
02	SGK Devlet Primi Giderleri	1.220,00
03	Mal ve Hizmet Alım Giderleri	3.980,00
04	Faiz Giderleri	0,00
05	Cari Transferler	0,00
06	Sermaye Giderleri	0,00
07	Sermaye Transferleri	0,00
08	Borç verme	0,00
Toplam Bütçe Kaynak İhtiyacı		13.660,00
Bütçe Dışı Kaynak	Döner Sermaye	0,00
	Diğer Yurt İçi	0,00
	Yurt Dışı	0,00
Toplam Bütçe Dışı Kaynak İhtiyacı		0,00
Toplam Kaynak İhtiyacı		13.660,00

FAALİYET MALİYETLERİ TABLOSU

İdare Adı	40.24 - TÜRK PATENT ENSTİTÜSÜ
Performans Hedefi	19 - Yöresel ürünlerimizin uluslararası düzeyde coğrafi işaret tescili almasına ve bilinirliğinin artırılmasına katkı sağlanacaktır.
Faaliyet Adı	Yöresel ürünlerimizin uluslararası düzeyde coğrafi işaret tescili almasına ve bilinirliğinin artırılmasına yönelik faaliyetler
Sorumlu Harcama Birimi veya Birimleri	40.24.00.10 - ENFORMASYON, DOKÜMANTASYON VE BİLGİ İŞLEM DAİRESİ BAŞKANLIĞI, 40.24.31.00 - MARKALAR DAİRESİ BAŞKANLIĞI, 40.24.33.00 - ULUSLARARASI İLİŞKİLER DAİRESİ BAŞKANLIĞI
<p>Bu faaliyet kapsamında, Türkiye'nin yöresel ürün haritası çıkartılacak, yöresel ve kentsel markalaşma aracı olarak kullanılan ulusal coğrafi işaretlerin uluslararası tesciline yönelik harcamaların desteklenme olanakları konusunda araştırmalar yapılacak, coğrafi işaretler konusunda uluslararası fuarlara katılım sağlanacak ve ilgili fuarlarda coğrafi işaretler tanıtılacak, uluslararası düzeyde bilinirliğinin artırılması hedeflenen coğrafi işaretler için tanıtım politikaları oluşturulmasına katkı sağlanacaktır.</p>	

Ekonomik Kod		Ödenek
01	Personel Giderleri	1.054.190,00
02	SGK Devlet Primi Giderleri	118.862,00
03	Mal ve Hizmet Alım Giderleri	282.692,00
04	Faiz Giderleri	0,00
05	Cari Transferler	36.025,00
06	Sermaye Giderleri	141.680,00
07	Sermaye Transferleri	0,00
08	Borç verme	0,00
Toplam Bütçe Kaynak İhtiyacı		1.633.449,00
Bütçe Dışı Kaynak	Döner Sermaye	0,00
	Diğer Yurt İçi	0,00
	Yurt Dışı	0,00
Toplam Bütçe Dışı Kaynak İhtiyacı		0,00
Toplam Kaynak İhtiyacı		1.633.449,00

FAALİYET MALİYETLERİ TABLOSU

İdare Adı	40.24 - TÜRK PATENT ENSTİTÜSÜ
Performans Hedefi	20 - Genetik kaynaklar ve geleneksel bilgi konusunda ilgili taraflarla işbirliği içinde ulusal ve uluslararası düzeyde çalışmalar yapılacaktır.
Faaliyet Adı	Genetik kaynaklar ve geleneksel bilgi konusunda ilgili taraflarla işbirliği faaliyetleri
Sorumlu Harcama Birimi veya Birimleri	40.24.30.00 - PATENT DAİRESİ BAŞKANLIĞI, 40.24.33.00 - ULUSLARARASI İLİŞKİLER DAİRESİ BAŞKANLIĞI
<p>Genetik kaynaklar ve geleneksel bilgi açısından ülkemizdeki mevcut durumun tespit edilmesi konusunda diğer ilgili kurumlarla işbirliği yapılması, genetik kaynak ve geleneksel bilgi açısından zengin olan ülkemiz için ortak bir politika geliştirmesi ve uluslararası kuruluşlar ile konuya dair işbirliği yapılması amacıyla bilgi alışverişinde bulunulması ayrıca toplantılar düzenlenmesi veya düzenlenen toplantılara katılım sağlanması bu faaliyet kapsamında öngörülmüştür.</p>	

Ekonomik Kod		Ödenek
01	Personel Giderleri	273.750,00
02	SGK Devlet Primi Giderleri	30.730,00
03	Mal ve Hizmet Alım Giderleri	1.535.050,00
04	Faiz Giderleri	0,00
05	Cari Transferler	0,00
06	Sermaye Giderleri	0,00
07	Sermaye Transferleri	0,00
08	Borç verme	0,00
Toplam Bütçe Kaynak İhtiyacı		1.839.530,00
Bütçe Dışı Kaynak	Döner Sermaye	0,00
	Diğer Yurt İçi	0,00
	Yurt Dışı	0,00
Toplam Bütçe Dışı Kaynak İhtiyacı		0,00
Toplam Kaynak İhtiyacı		1.839.530,00

FAALİYET MALİYETLERİ TABLOSU

İdare Adı	40.24 - TÜRK PATENT ENSTİTÜSÜ
Performans Hedefi	21 - AB Müzakerelerinde sınai mülkiyet haklarına ilişkin faslın kapanış kriterlerine yönelik çalışmalar yürütülecektir.
Faaliyet Adı	AB Müzakerelerine yönelik faaliyetler
Sorumlu Harcama Birimi veya Birimleri	40.24.33.00 - ULUSLARARASI İLİŞKİLER DAİRESİ BAŞKANLIĞI
<p>Bu faaliyet kapsamında, Eşleştirme Projesi sonrası ihtiyaç analizi yapılarak dış kaynaklı finansman kullanım olanaklarının araştırılması ve AB'ye tam üyelik çerçevesinde taklitle mücadeleyle ilişkin istatistiki verilerin toplanması konusunda paydaş kurumlarla işbirliği yapılması, AB ile yürütülen Fikri Mülkiyet Çalışma Grubu toplantılarına katılım ve faaliyetlerin etkin şekilde yürütülmesi konusunda katkı sağlanması planlanmaktadır.</p>	

Ekonomik Kod		Ödenek
01	Personel Giderleri	12.690,00
02	SGK Devlet Primi Giderleri	1.830,00
03	Mal ve Hizmet Alım Giderleri	5.970,00
04	Faiz Giderleri	0,00
05	Cari Transferler	0,00
06	Sermaye Giderleri	0,00
07	Sermaye Transferleri	0,00
08	Borç verme	0,00
Toplam Bütçe Kaynak İhtiyacı		20.490,00
Bütçe Dışı Kaynak	Döner Sermaye	0,00
	Diğer Yurt İçi	0,00
	Yurt Dışı	0,00
Toplam Bütçe Dışı Kaynak İhtiyacı		0,00
Toplam Kaynak İhtiyacı		20.490,00

FAALİYET MALİYETLERİ TABLOSU

İdare Adı	40.24 - TÜRK PATENT ENSTİTÜSÜ
Performans Hedefi	22 - Enstitü çalışmalarının ve sınai mülkiyet haklarının gerektirdiği yasal düzenlemeler hazırlanacak ve organizasyonel yapı güncellenecektir.
Faaliyet Adı	Sınai mülkiyet haklarına ilişkin yasal düzenlemelerin güncellenmesi faaliyeti
Sorumlu Harcama Birimi veya Birimleri	40.24.00.24 - HUKUK MÜŞAVİRLİĞİ
<p>Bu faaliyet kapsamında, sınai mülkiyet haklarına ilişkin olarak gelişmeler ve ihtiyaçlar doğrultusunda hazırlanmış olan mevzuatın yasalaşması için çalışmalar yapılması planlanmaktadır.</p>	

Ekonomik Kod		Ödenek
01	Personel Giderleri	22.760,00
02	SGK Devlet Primi Giderleri	2.920,00
03	Mal ve Hizmet Alım Giderleri	30.000,00
04	Faiz Giderleri	0,00
05	Cari Transferler	0,00
06	Sermaye Giderleri	0,00
07	Sermaye Transferleri	0,00
08	Borç verme	0,00
Toplam Bütçe Kaynak İhtiyacı		55.680,00
Bütçe Dışı Kaynak	Döner Sermaye	0,00
	Diğer Yurt İçi	0,00
	Yurt Dışı	0,00
Toplam Bütçe Dışı Kaynak İhtiyacı		0,00
Toplam Kaynak İhtiyacı		55.680,00

FAALİYET MALİYETLERİ TABLOSU

İdare Adı	40.24 - TÜRK PATENT ENSTİTÜSÜ
Performans Hedefi	22 - Enstitü çalışmalarının ve sınai mülkiyet haklarının gerektirdiği yasal düzenlemeler hazırlanacak ve organizasyonel yapı güncellenecektir.
Faaliyet Adı	Organizasyonel yapının güncellenmesine yönelik faaliyetler
Sorumlu Harcama Birimi veya Birimleri	40.24.00.05 - PERSONEL DAİRESİ BAŞKANLIĞI, 40.24.00.23 - STRATEJİ GELİŞTİRME MÜDÜRLÜĞÜ, 40.24.00.24 - HUKUK MÜŞAVİRLİĞİ
<p>Bu faaliyet kapsamında, 5000 sayılı TPE Kuruluş Kanununun revize edilmesi ve Enstitü birimlerinin ihtiyaçlar doğrultusunda yeniden yapılandırılması planlanmaktadır.</p>	

Ekonomik Kod		Ödenek
01	Personel Giderleri	36.282,00
02	SGK Devlet Primi Giderleri	4.490,00
03	Mal ve Hizmet Alım Giderleri	33.114,00
04	Faiz Giderleri	0,00
05	Cari Transferler	0,00
06	Sermaye Giderleri	0,00
07	Sermaye Transferleri	0,00
08	Borç verme	0,00
Toplam Bütçe Kaynak İhtiyacı		73.886,00
Bütçe Dışı Kaynak	Döner Sermaye	0,00
	Diğer Yurt İçi	0,00
	Yurt Dışı	0,00
Toplam Bütçe Dışı Kaynak İhtiyacı		0,00
Toplam Kaynak İhtiyacı		73.886,00

FAALİYET MALİYETLERİ TABLOSU

İdare Adı	40.24 - TÜRK PATENT ENSTİTÜSÜ
Performans Hedefi	23 - Personelin niteliği ve niceliği artırılabacaktır
Faaliyet Adı	Personelin niceliğinin artırılmasına yönelik faaliyetler
Sorumlu Harcama Birimi veya Birimleri	40.24.00.05 - PERSONEL DAİRESİ BAŞKANLIĞI
<p>İhtiyaçlar doğrultusunda yeni personel istihdam edilmesi bu faaliyet kapsamında öngörülmüştür.</p>	

Ekonomik Kod		Ödenek
01	Personel Giderleri	32.240,00
02	SGK Devlet Primi Giderleri	6.800,00
03	Mal ve Hizmet Alım Giderleri	4.320,00
04	Faiz Giderleri	0,00
05	Cari Transferler	42.640,00
06	Sermaye Giderleri	0,00
07	Sermaye Transferleri	0,00
08	Borç verme	0,00
Toplam Bütçe Kaynak İhtiyacı		86.000,00
Bütçe Dışı Kaynak	Döner Sermaye	0,00
	Diğer Yurt İçi	0,00
	Yurt Dışı	0,00
Toplam Bütçe Dışı Kaynak İhtiyacı		0,00
Toplam Kaynak İhtiyacı		86.000,00

FAALİYET MALİYETLERİ TABLOSU

İdare Adı	40.24 - TÜRK PATENT ENSTİTÜSÜ
Performans Hedefi	23 - Personelin niteliği ve niceliği artırılabacaktır
Faaliyet Adı	Personelin niteliğinin artırılmasına yönelik faaliyetler
Sorumlu Harcama Birimi veya Birimleri	40.24.00.05 - PERSONEL DAİRESİ BAŞKANLIĞI, 40.24.33.00 - ULUSLARARASI İLİŞKİLER DAİRESİ BAŞKANLIĞI
<p>Kişisel ve mesleki gelişime yönelik eğitimler ile özellikle değişen mevzuatın takip edilmesine olanak sağlayacak yurt içi ve yurt dışındaki eğitimlere katılım sağlanması, personel tarafından katılım sağlanan eğitim ve toplantılara ilişkin raporların intranet ortamında yer almasının sağlanması bu faaliyet kapsamında öngörülmüştür.</p>	

Ekonomik Kod		Ödenek
01	Personel Giderleri	28.810,00
02	SGK Devlet Primi Giderleri	5.230,00
03	Mal ve Hizmet Alım Giderleri	11.730,00
04	Faiz Giderleri	0,00
05	Cari Transferler	21.320,00
06	Sermaye Giderleri	0,00
07	Sermaye Transferleri	0,00
08	Borç verme	0,00
Toplam Bütçe Kaynak İhtiyacı		67.090,00
Bütçe Dışı Kaynak	Döner Sermaye	0,00
	Diğer Yurt İçi	0,00
	Yurt Dışı	0,00
Toplam Bütçe Dışı Kaynak İhtiyacı		0,00
Toplam Kaynak İhtiyacı		67.090,00

FAALİYET MALİYETLERİ TABLOSU

İdare Adı	40.24 - TÜRK PATENT ENSTİTÜSÜ
Performans Hedefi	24 - Fiziksel ve teknolojik altyapı gereksinimler doğrultusunda güçlendirilecektir.
Faaliyet Adı	Fiziksel altyapının güçlendirilmesine yönelik faaliyetler
Sorumlu Harcama Birimi veya Birimleri	40.24.00.04 - İDARİ VE MALİ İŞLER DAİRESİ BAŞKANLIĞI
<p>Bu faaliyet kapsamında, kurumun fiziksel olanaklarının ve çalışma koşullarının iyileştirilmesine yönelik düzenlemeler yapılması planlanmaktadır.</p>	

Ekonomik Kod		Ödenek
01	Personel Giderleri	337.860,00
02	SGK Devlet Primi Giderleri	51.660,00
03	Mal ve Hizmet Alım Giderleri	893.000,00
04	Faiz Giderleri	0,00
05	Cari Transferler	12.600,00
06	Sermaye Giderleri	660.000,00
07	Sermaye Transferleri	0,00
08	Borç verme	0,00
Toplam Bütçe Kaynak İhtiyacı		1.955.120,00
Bütçe Dışı Kaynak	Döner Sermaye	0,00
	Diğer Yurt İçi	0,00
	Yurt Dışı	0,00
Toplam Bütçe Dışı Kaynak İhtiyacı		0,00
Toplam Kaynak İhtiyacı		1.955.120,00

FAALİYET MALİYETLERİ TABLOSU

İdare Adı	40.24 - TÜRK PATENT ENSTİTÜSÜ
Performans Hedefi	24 - Fiziksel ve teknolojik altyapı gereksinimler doğrultusunda güçlendirilecektir.
Faaliyet Adı	Teknolojik altyapının güçlendirilmesine yönelik faaliyetler
Sorumlu Harcama Birimi veya Birimleri	40.24.00.10 - ENFORMASYON, DOKÜMANTASYON VE BİLGİ İŞLEM DAİRESİ BAŞKANLIĞI
<p>Bu faaliyet kapsamında, Enstitünün donanım altyapısının güçlendirilmesi ve Enstitü internet sayfasının tasarım ve içeriğinin, ihtiyaçlar ve özellikle paydaşlardan ve kullanıcılardan gelen talepler doğrultusunda düzenli olarak güncellenmesi planlanmaktadır. Ayrıca, Enstitünün kullanmakta olduğu yazılımların ihtiyaçlar doğrultusunda yenilenmesi, Fikri ve Sınai Haklar İhtisas Mahkemeleri ve ilgili diğer kurum ve kuruluşlar arasında elektronik veri paylaşımının sağlanması ve IPv6'ya geçişin sağlanması konusunda çalışmalar yapılacaktır.</p>	

Ekonomik Kod		Ödenek
01	Personel Giderleri	132.825,00
02	SGK Devlet Primi Giderleri	14.924,00
03	Mal ve Hizmet Alım Giderleri	958.464,00
04	Faiz Giderleri	0,00
05	Cari Transferler	31.350,00
06	Sermaye Giderleri	125.120,00
07	Sermaye Transferleri	0,00
08	Borç verme	0,00
Toplam Bütçe Kaynak İhtiyacı		1.262.683,00
Bütçe Dışı Kaynak	Döner Sermaye	0,00
	Diğer Yurt İçi	0,00
	Yurt Dışı	0,00
Toplam Bütçe Dışı Kaynak İhtiyacı		0,00
Toplam Kaynak İhtiyacı		1.262.683,00

FAALİYET MALİYETLERİ TABLOSU

İdare Adı	40.24 - TÜRK PATENT ENSTİTÜSÜ
Performans Hedefi	25 - Planlı çalışma kültürünün oluşmasına ve mali kaynakların etkin kullanılmasına yönelik sistematik bir yapı oluşturulacaktır.
Faaliyet Adı	Planlı çalışmaya ve mali kaynakların etkin kullanılmasına yönelik faaliyetler
Sorumlu Harcama Birimi veya Birimleri	40.24.00.23 - STRATEJİ GELİŞTİRME MÜDÜRLÜĞÜ
<p>Bu faaliyet kapsamında, 2012-2016 Stratejik Planı çerçevesindeki uygulamalar sistematik bir şekilde izlenecek ve değerlendirilecek, yıllık performans programları ve Enstitü bütçesi hazırlanacak, yıllık iş planları yapılacak, yıllık faaliyet raporları hazırlanacak, iç kontrol sistemi kurulacak ve işletilecektir.</p>	

Ekonomik Kod		Ödenek
01	Personel Giderleri	145.302,00
02	SGK Devlet Primi Giderleri	15.006,00
03	Mal ve Hizmet Alım Giderleri	77.244,00
04	Faiz Giderleri	0,00
05	Cari Transferler	0,00
06	Sermaye Giderleri	0,00
07	Sermaye Transferleri	0,00
08	Borç verme	0,00
Toplam Bütçe Kaynak İhtiyacı		237.552,00
Bütçe Dışı Kaynak	Döner Sermaye	0,00
	Diğer Yurt İçi	0,00
	Yurt Dışı	0,00
Toplam Bütçe Dışı Kaynak İhtiyacı		0,00
Toplam Kaynak İhtiyacı		237.552,00

FAALİYET MALİYETLERİ TABLOSU

İdare Adı	40.24 - TÜRK PATENT ENSTİTÜSÜ
Performans Hedefi	26 - Kurum içi ortak çalışma kültürü ve iletişim güçlendirilecek, verimlilik artırılabacaktır.
Faaliyet Adı	Kurum içi ortak çalışma kültürü ve iletişimin güçlendirilmesine yönelik faaliyetler
Sorumlu Harcama Birimi veya Birimleri	40.24.00.04 - İDARİ VE MALİ İŞLER DAİRESİ BAŞKANLIĞI, 40.24.00.05 - PERSONEL DAİRESİ BAŞKANLIĞI
<p>Bu faaliyet kapsamında, yeni işe başlayan personelin oryantasyonuna yönelik eğitim programlarının gereksinimler doğrultusunda geliştirilmesi, elektronik ortamda tüm personelin erişimine açık, standart eğitim materyalleri hazırlanması, Enstitü faaliyetleriyle ilgili gelişmelerin paylaşıldığı, bütün personele açık periyodik toplantılar düzenlenmesi, birimler ve kişiler arası iletişimi güçlendirmeye yönelik sosyal etkinlikler düzenlenmesi planlanmaktadır.</p>	

Ekonomik Kod		Ödenek
01	Personel Giderleri	56.884,00
02	SGK Devlet Primi Giderleri	9.820,00
03	Mal ve Hizmet Alım Giderleri	50.456,00
04	Faiz Giderleri	0,00
05	Cari Transferler	1.400,00
06	Sermaye Giderleri	0,00
07	Sermaye Transferleri	0,00
08	Borç verme	0,00
Toplam Bütçe Kaynak İhtiyacı		118.560,00
Bütçe Dışı Kaynak	Döner Sermaye	0,00
	Diğer Yurt İçi	0,00
	Yurt Dışı	0,00
Toplam Bütçe Dışı Kaynak İhtiyacı		0,00
Toplam Kaynak İhtiyacı		118.560,00

FAALİYET MALİYETLERİ TABLOSU

İdare Adı	40.24 - TÜRK PATENT ENSTİTÜSÜ
Performans Hedefi	26 - Kurum içi ortak çalışma kültürü ve iletişim güçlendirilecek, verimlilik artırılabacaktır.
Faaliyet Adı	Çalışanların verimliliğini artırmaya yönelik faaliyetler
Sorumlu Harcama Birimi veya Birimleri	40.24.00.05 - PERSONEL DAİRESİ BAŞKANLIĞI
<p>Bu faaliyet kapsamında, her birim için bilimsel, nesnel ve kapsamlı bireysel performans kriterleri belirlenecek, personel motivasyonunun artırılmasına yönelik tedbirler alınacak ve çalışan memnuniyeti anketi uygulanarak, sonuçları izlenecek ve değerlendirilecektir.</p>	

Ekonomik Kod		Ödenek
01	Personel Giderleri	4.836,00
02	SGK Devlet Primi Giderleri	1.020,00
03	Mal ve Hizmet Alım Giderleri	3.456,00
04	Faiz Giderleri	0,00
05	Cari Transferler	21.320,00
06	Sermaye Giderleri	0,00
07	Sermaye Transferleri	0,00
08	Borç verme	0,00
Toplam Bütçe Kaynak İhtiyacı		30.632,00
Bütçe Dışı Kaynak	Döner Sermaye	0,00
	Diğer Yurt İçi	0,00
	Yurt Dışı	0,00
Toplam Bütçe Dışı Kaynak İhtiyacı		0,00
Toplam Kaynak İhtiyacı		30.632,00

FAALİYET MALİYETLERİ TABLOSU

İdare Adı	40.24 - TÜRK PATENT ENSTİTÜSÜ
Performans Hedefi	27 - Patent Akademisi kurulacaktır
Faaliyet Adı	Patent Akademisi kurulmasına yönelik faaliyetler
Sorumlu Harcama Birimi veya Birimleri	40.24.00.24 - HUKUK MÜŞAVİRLİĞİ, 40.24.33.00 - ULUSLARARASI İLİŞKİLER DAİRESİ BAŞKANLIĞI
<p>Bu faaliyet kapsamında, Enstitü bünyesinde Patent Akademisi kurulmasına yönelik yasal ve/veya idari düzenlemeler yapılması, Patent Akademisi bünyesinde görevlendirilecek Enstitü personelinin yurtdışındaki benzer kurumlardan bu yönde eğitim almalarının sağlanması öngörülmüştür.</p>	

Ekonomik Kod		Ödenek
01	Personel Giderleri	31.220,00
02	SGK Devlet Primi Giderleri	4.140,00
03	Mal ve Hizmet Alım Giderleri	33.980,00
04	Faiz Giderleri	0,00
05	Cari Transferler	0,00
06	Sermaye Giderleri	0,00
07	Sermaye Transferleri	0,00
08	Borç verme	0,00
Toplam Bütçe Kaynak İhtiyacı		69.340,00
Bütçe Dışı Kaynak	Döner Sermaye	0,00
	Diğer Yurt İçi	0,00
	Yurt Dışı	0,00
Toplam Bütçe Dışı Kaynak İhtiyacı		0,00
Toplam Kaynak İhtiyacı		69.340,00

III. MALİ BİLGİLER

İDARE PERFORMANS TABLOSU

İdare Adı	40.24 - TÜRK PATENT ENSTİTÜSÜ
-----------	-------------------------------

PERFORMANS HEDEFİ	FAALİYET	Açıklama	2012					
			Bütçe İçi		Bütçe Dışı		Toplam	
			(TL)	PAY(%)	(TL)	PAY(%)	(TL)	PAY(%)
1		Hizmet sunumunda verimliliği, kaliteyi ve müşteri memnuniyetini artıracak önlemler alınacaktır.	3.377.549,00	8,25	0,00		3.377.549,00	8,25
	1	İşlemlerde verimliliği ve kaliteyi artırıcı faaliyetler	3.037.026,00	7,42	0,00		3.037.026,00	7,42
	2	Müşteri memnuniyetini artırıcı faaliyetler	340.523,00	0,83	0,00		340.523,00	0,83
2		Plan Dönemi sonuna kadar patent araştırma ve inceleme raporlarının tamamının Enstitü bünyesinde düzenlenebilmesi sağlanacaktır.	4.777.878,00	11,67	0,00		4.777.878,00	11,67
	3	Araştırma ve inceleme faaliyeti	1.321.610,00	3,23	0,00		1.321.610,00	3,23
	4	Araştırma ve inceleme yönelik mevzuat değişikliği ve istihdam faaliyeti	3.456.268,00	8,44	0,00		3.456.268,00	8,44
3		Marka tescil başvurularının inceleme ve tescil sürecinin 6 ay içinde tamamlanması sağlanacaktır.	1.700.445,00	4,15	0,00		1.700.445,00	4,15
	5	Marka tescil sürecinin kısaltılmasına yönelik istihdam faaliyeti	1.700.445,00	4,15	0,00		1.700.445,00	4,15
4		Patent, marka, endüstriyel tasarım ve coğrafi işaret konularına ilişkin Enstitü kararlarında tutarlılık artırılacaktır.	3.457.750,00	8,44	0,00		3.457.750,00	8,44
	6	Enstitü kararlarında tutarlılığı artırmaya yönelik faaliyetler	3.457.750,00	8,44	0,00		3.457.750,00	8,44
5		Enstitü kararları ile yargı kararları arasındaki uyum artırılacaktır.	1.228.938,00	3,00	0,00		1.228.938,00	3,00
	7	Enstitü ile yargı kararları arasındaki uyumu artırmaya yönelik faaliyetler	1.228.938,00	3,00	0,00		1.228.938,00	3,00
6		Kağıtsız ofise geçilecek ve çevrimiçi sunulan hizmetler artırılacaktır.	631.868,00	1,54	0,00		631.868,00	1,54
	8	Kağıtsız ofise geçilmesine yönelik faaliyetler	631.868,00	1,54	0,00		631.868,00	1,54
7		Vekillik sisteminin güçlendirilmesine yönelik çalışmalar yapılacaktır	1.092.201,00	2,67	0,00		1.092.201,00	2,67
	9	Vekillik sisteminin güçlendirilmesine yönelik faaliyetler	1.092.201,00	2,67	0,00		1.092.201,00	2,67
8		Toplumda patent, marka ve endüstriyel tasarıma ilişkin bilinirlik ve farkındalık düzeyi yükseltilecektir.	1.758.668,00	4,29	0,00		1.758.668,00	4,29
	10	Tanıtım konusunda kaliteyi artırmaya yönelik faaliyetler	1.128.739,00	2,76	0,00		1.128.739,00	2,76
	11	Bilinirlik ve farkındalık düzeyini artırmaya yönelik faaliyetler	629.929,00	1,54	0,00		629.929,00	1,54
9		Coğrafi işaretler konusunda her düzeyde bilinç artırılacaktır.	1.164.668,00	2,84	0,00		1.164.668,00	2,84
	12	Coğrafi işaretler konusunda bilinç artırmaya yönelik faaliyetler	1.164.668,00	2,84	0,00		1.164.668,00	2,84
10		Sınai mülkiyetin etkin korunmasına ve taklidin önlenmesine yönelik bilinçlendirme çalışmaları yapılacaktır.	773.575,00	1,89	0,00		773.575,00	1,89
	13	Sınai mülkiyetin etkin korunması ve taklidin önlenmesine yönelik bilinçlendirme faaliyetleri	773.575,00	1,89	0,00		773.575,00	1,89
11		İnovasyon kapasitesinin artırılması ve yeniliklerin üretime dönüştürülmesi teşvik edilecektir.	1.072.329,00	2,62	0,00		1.072.329,00	2,62
	14	İnovasyon kapasitesinin artırılması ve yeniliklerin üretime dönüştürülmesine yönelik faaliyetler	1.072.329,00	2,62	0,00		1.072.329,00	2,62
12		Yöresel ve kentsel markalaşmanın teşviki yönünde çalışmalar yapılacaktır.	561.242,00	1,37	0,00		561.242,00	1,37
	15	Yöresel ve kentsel markalaşmanın teşvikine yönelik faaliyetler	561.242,00	1,37	0,00		561.242,00	1,37
13		Özgün tasarımlar teşvik edilerek "Türk Tasarımı" imajının gelişmesine katkı sağlanacaktır.	1.136.092,00	2,77	0,00		1.136.092,00	2,77
	16	Tasarım Stratejisi ve Eylem Planı çerçevesindeki uygulamaların izlenip değerlendirilmesine yönelik faaliyetler	15.024,00	0,04	0,00		15.024,00	0,04
	17	Özgün tasarımların teşvik edilmesine yönelik faaliyetler	1.121.068,00	2,74	0,00		1.121.068,00	2,74
14		Sınai mülkiyet alanında akademik çalışmalar teşvik edilecektir.	1.226.634,00	3,00	0,00		1.226.634,00	3,00
	18	Sınai mülkiyet alanındaki akademik çalışmaların teşvikine yönelik faaliyetler	1.226.634,00	3,00	0,00		1.226.634,00	3,00
15		Dünyadaki sınai mülkiyet konularına ilişkin gelişmeler takip edilecek ve stratejiler geliştirilecektir.	642.250,00	1,57	0,00		642.250,00	1,57
	19	Uluslararası anlaşmalara katılıma yönelik faaliyetler	78.660,00	0,19	0,00		78.660,00	0,19
	20	Sınai mülkiyet konularına ilişkin stratejiler geliştirilmesine yönelik faaliyetler	563.590,00	1,38	0,00		563.590,00	1,38
16		Uluslararası kuruluşlarla yeni işbirliği alanları oluşturulacak ve mevcut işbirlikleri etkin hale getirilecektir.	128.590,00	0,31	0,00		128.590,00	0,31

İDARE PERFORMANS TABLOSU

İdare Adı	40.24 - TÜRK PATENT ENSTİTÜSÜ
-----------	-------------------------------

PERFORMANS HEDEFİ	FAALİYET	Açıklama	2012					
			Bütçe İçi		Bütçe Dışı		Toplam	
			(TL)	PAY(%)	(TL)	PAY(%)	(TL)	PAY(%)
	21	Uluslararası kuruluşlarla işbirliğine yönelik faaliyetler	128.590,00	0,31	0,00		128.590,00	0,31
17		Ulusal sınai mülkiyet ofisleriyle yeni işbirliği alanları oluşturulacak ve mevcut işbirlikleri etkin hale getirilecektir.	116.427,00	0,28	0,00		116.427,00	0,28
	22	Ulusal sınai mülkiyet ofisleriyle işbirliğine yönelik faaliyetler	116.427,00	0,28	0,00		116.427,00	0,28
18		Kamu kurumları ve STK'lar arasındaki mevcut platformlar etkinleştirilerek yapılacak çalışmaların sonuçları politikalara aktarılacaktır.	28.684,00	0,07	0,00		28.684,00	0,07
	23	Ulusal Fikri ve Sınai Mülkiyet Hakları Strateji Belgesi hazırlanması faaliyeti	15.024,00	0,04	0,00		15.024,00	0,04
	24	Kamu kurumları ve STK'larla işbirliğine yönelik işbirliği faaliyetleri	13.660,00	0,03	0,00		13.660,00	0,03
19		Yöresel ürünlerimizin uluslararası düzeyde coğrafi işaret tescili almasına ve bilinirliğinin artırılmasına katkı sağlanacaktır.	1.633.449,00	3,99	0,00		1.633.449,00	3,99
	25	Yöresel ürünlerimizin uluslararası düzeyde coğrafi işaret tescili almasına ve bilinirliğinin artırılmasına yönelik faaliyetler	1.633.449,00	3,99	0,00		1.633.449,00	3,99
20		Genetik kaynaklar ve geleneksel bilgi konusunda ilgili taraflarla işbirliği içinde ulusal ve uluslararası düzeyde çalışmalar yapılacaktır.	1.839.530,00	4,49	0,00		1.839.530,00	4,49
	26	Genetik kaynaklar ve geleneksel bilgi konusunda ilgili taraflarla işbirliği faaliyetleri	1.839.530,00	4,49	0,00		1.839.530,00	4,49
21		AB Müzakerelerinde sınai mülkiyet haklarına ilişkin faslın kapanış kriterlerine yönelik çalışmalar yürütülecektir.	20.490,00	0,05	0,00		20.490,00	0,05
	27	AB Müzakerelerine yönelik faaliyetler	20.490,00	0,05	0,00		20.490,00	0,05
22		Enstitü çalışmalarının ve sınai mülkiyet haklarının gerektirdiği yasal düzenlemeler hazırlanacak ve organizasyonel yapı güncellenecektir.	129.566,00	0,32	0,00		129.566,00	0,32
	28	Sınai mülkiyet haklarına ilişkin yasal düzenlemelerin güncellenmesi faaliyeti	55.680,00	0,14	0,00		55.680,00	0,14
	29	Organizasyonel yapının güncellenmesine yönelik faaliyetler	73.886,00	0,18	0,00		73.886,00	0,18
23		Personelin niteliği ve niceliği artırılabilecektir	153.090,00	0,37	0,00		153.090,00	0,37
	30	Personelin niceliğinin artırılmasına yönelik faaliyetler	86.000,00	0,21	0,00		86.000,00	0,21
	31	Personelin niteliğinin artırılmasına yönelik faaliyetler	67.090,00	0,16	0,00		67.090,00	0,16
24		Fiziksel ve teknolojik altyapı gereksinimleri doğrultusunda güçlendirilecektir.	3.217.803,00	7,86	0,00		3.217.803,00	7,86
	32	Fiziksel altyapının güçlendirilmesine yönelik faaliyetler	1.955.120,00	4,77	0,00		1.955.120,00	4,77
	33	Teknolojik altyapının güçlendirilmesine yönelik faaliyetler	1.262.683,00	3,08	0,00		1.262.683,00	3,08
25		Planlı çalışma kültürünün oluşmasına ve mali kaynakların etkin kullanılmasına yönelik sistematik bir yapı oluşturulacaktır.	237.552,00	0,58	0,00		237.552,00	0,58
	34	Planlı çalışmaya ve mali kaynakların etkin kullanılmasına yönelik faaliyetler	237.552,00	0,58	0,00		237.552,00	0,58
26		Kurum içi ortak çalışma kültürü ve iletişim güçlendirilecek, verimlilik artırılacaktır.	149.192,00	0,36	0,00		149.192,00	0,36
	35	Kurum içi ortak çalışma kültürü ve iletişimin güçlendirilmesine yönelik faaliyetler	118.560,00	0,29	0,00		118.560,00	0,29
	36	Çalışanların verimliliğini artırmaya yönelik faaliyetler	30.632,00	0,07	0,00		30.632,00	0,07
27		Patent Akademisi kurulacaktır	69.340,00	0,17	0,00		69.340,00	0,17
	37	Patent Akademisi kurulmasına yönelik faaliyetler	69.340,00	0,17	0,00		69.340,00	0,17
Performans Hedefleri Maliyetleri Toplamı			32.325.800,00	78,93			32.325.800,00	78,93
Genel Yönetim Giderleri			8.630.200,00	21,07			8.630.200,00	21,07
Diğer İdarelere Transfer Edilecek Kaynaklar Toplamı							0,00	0,00
GENEL TOPLAM			40.956.000,00	100,00	0,00	100,00	40.956.000,00	100,00

TOPLAM KAYNAK İHTİYACI TABLOSU

İdare Adı		40.24 - TÜRK PATENT ENSTİTÜSÜ				
BÜTÇE KAYNAK İHTİYACI	Ekonomik Kodlar (I.Düzey)	FALİYET TOPLAMI	GENEL YÖNETİM GİDERLERİ TOPLAMI	DİĞER İDARELERE TRANSFER EDİLECEK KAYNAKLAR TOPLAMI	GENEL TOPLAM	
	01	Personel Giderleri	9.991.400,00	3.265.600,00	0,00	13.257.000,00
	02	SGK Devlet Primi Giderleri	1.227.200,00	462.800,00	0,00	1.690.000,00
	03	Mal ve Hizmet Alım Giderleri	17.975.000,00	4.525.000,00	0,00	22.500.000,00
	04	Faiz Giderleri	0,00	0,00	0,00	0,00
	05	Cari Transferler	632.200,00	376.800,00	0,00	1.009.000,00
	06	Sermaye Giderleri	2.500.000,00	0,00	0,00	2.500.000,00
	07	Sermaye Transferleri	0,00	0,00	0,00	0,00
	08	Borç verme	0,00	0,00	0,00	0,00
	09	Yedek Ödenek	0,00	0,00	0,00	0,00
Bütçe Ödeneği Toplamı		32.325.800,00	8.630.200,00	0,00	40.956.000,00	
BÜTÇE DIŞI KAYNAK	Döner Sermaye	0,00	0,00		0,00	
	Diğer Yurt İçi Kaynaklar	0,00	0,00		0,00	
	Yurt Dışı Kaynaklar	0,00	0,00		0,00	
	Toplam Bütçe Dışı Kaynak İhtiyacı	0,00	0,00		0,00	
Toplam Kaynak İhtiyacı		32.325.800,00	8.630.200,00	0,00	40.956.000,00	

IV. EKLER

FAALİYETLERDEN SORUMLU HARCAMA BİRİMLERİNE İLİŞKİN TABLO		
PERFORMANS HEDEFİ	FAALİYETLER	SORUMLU BİRİMLER
Hizmet sunumunda verimliliği, kaliteyi ve müşteri memnuniyetini artıracak önlemler alınacaktır.	İşlemlerde verimliliği ve kaliteyi artırıcı faaliyetler	Patent Dairesi Başkanlığı
		Markalar Dairesi Başkanlığı
		Enformasyon Dokümantasyon ve Bilgi İşlem Dairesi Başkanlığı
Plan Dönemi sonuna kadar patent araştırma ve inceleme raporlarının tamamının Enstitü bünyesinde düzenlenebilmesi sağlanacaktır.	Araştırma ve inceleme faaliyeti	Enformasyon Dokümantasyon ve Bilgi İşlem Dairesi Başkanlığı
		Patent Dairesi Başkanlığı
		Personel Dairesi Başkanlığı
Marka tescil başvurusunun inceleme ve tescil sürecinin 6 ay içinde tamamlanması sağlanacaktır.	Marka tescil sürecinin kısaltılmasına yönelik istihdam faaliyeti	Patent Dairesi Başkanlığı
		Markalar Dairesi Başkanlığı
		Enformasyon Dokümantasyon ve Bilgi İşlem Dairesi Başkanlığı
Patent, marka, endüstriyel tasarım ve coğrafi işaret konularına ilişkin Enstitü kararlarında tutarlılık artırılabilecektir.	Enstitü kararlarında tutarlılığı artırmaya yönelik faaliyetler	Hukuk Müşavirliği
		Patent Dairesi Başkanlığı
		Markalar Dairesi Başkanlığı
		Endüstriyel Tasarımlar Dairesi Başkanlığı
Enstitü kararları ile yargı kararları arasındaki uyum artırılabilecektir.	Enstitü ile yargı kararları arasındaki uyumu artırmaya yönelik faaliyetler	Enformasyon Dokümantasyon ve Bilgi İşlem Dairesi Başkanlığı
		Hukuk Müşavirliği
		Patent Dairesi Başkanlığı
		Markalar Dairesi Başkanlığı
Kağıtsız ofise geçilecek ve çevrimiçi sunulan hizmetler artırılabilecektir.	Kağıtsız ofise geçilmesine yönelik faaliyetler	Enformasyon Dokümantasyon ve Bilgi İşlem Dairesi Başkanlığı
		Enformasyon Dokümantasyon ve Bilgi İşlem Dairesi Başkanlığı
		Strateji Geliştirme Müdürlüğü
		Hukuk Müşavirliği
Vekillik sisteminin güçlendirilmesine yönelik çalışmalar yapılacaktır.	Vekillik sisteminin güçlendirilmesine yönelik faaliyetler	Patent Dairesi Başkanlığı
		Markalar Dairesi Başkanlığı
		Endüstriyel Tasarımlar Dairesi Başkanlığı
		Enformasyon Dokümantasyon ve Bilgi İşlem Dairesi Başkanlığı
		Strateji Geliştirme Müdürlüğü
		Hukuk Müşavirliği
Toplumda patent, marka ve endüstriyel tasarıma ilişkin bilinirlik ve farkındalık düzeyi yükseltilecektir.	Tanıtım konusunda kaliteyi artırmaya yönelik faaliyetler	Enformasyon Dokümantasyon ve Bilgi İşlem Dairesi Başkanlığı
	Bilinirlik ve farkındalık düzeyini artırmaya yönelik faaliyetler	Enformasyon Dokümantasyon ve Bilgi İşlem Dairesi Başkanlığı
Coğrafi işaretler konusunda her düzeyde bilinç artırılabilecektir.	Coğrafi işaretler konusunda bilinç artırmaya yönelik faaliyetler	Enformasyon Dokümantasyon ve Bilgi İşlem Dairesi Başkanlığı
		Markalar Dairesi Başkanlığı
Sinai mülkiyetin etkin korunmasına ve taklidin önlenmesine yönelik bilinçlendirme çalışmaları yapılacaktır.	Sinai mülkiyetin etkin korunması ve taklidin önlenmesine yönelik bilinçlendirme faaliyetleri	Enformasyon Dokümantasyon ve Bilgi İşlem Dairesi Başkanlığı
		Hukuk Müşavirliği
		Uluslararası Dairesi Başkanlığı
İnovasyon kapasitesinin artırılması ve yeniliklerin üretime dönüştürülmesi teşvik edilecektir.	İnovasyon kapasitesinin artırılması ve yeniliklerin üretime dönüştürülmesine yönelik faaliyetler	Enformasyon Dokümantasyon ve Bilgi İşlem Dairesi Başkanlığı
		Hukuk Müşavirliği
		Endüstriyel Tasarımlar Dairesi Başkanlığı
Yöresel ve kentsel markalaşmanın teşviki yönünde çalışmalar yapılacaktır.	Yöresel ve kentsel markalaşmanın teşvikine yönelik faaliyetler	Enformasyon Dokümantasyon ve Bilgi İşlem Dairesi Başkanlığı
		Markalar Dairesi Başkanlığı
Özgün tasarımlar teşvik edilerek "Türk Tasarımı" imajının gelişmesine katkı sağlanacaktır.	Tasarım Stratejisi ve Eylem Planı çerçevesindeki uygulamaların izlenip değerlendirilmesine yönelik faaliyetler	Strateji Geliştirme Müdürlüğü
		Enformasyon Dokümantasyon ve Bilgi İşlem Dairesi Başkanlığı
		Endüstriyel Tasarımlar Dairesi Başkanlığı
		Uluslararası Dairesi Başkanlığı

FAALİYETLERDEN SORUMLU HARCAMA BİRİMLERİNE İLİŞKİN TABLO		
PERFORMANS HEDEFİ	FAALİYETLER	SORUMLU BİRİMLER
Sınai mülkiyet alanında akademik çalışmaların teşvik edilecektir.	Sınai mülkiyet alanındaki akademik çalışmaların teşvikine yönelik faaliyetler	Enformasyon Dokümantasyon ve Bilgi İşlem Dairesi Başkanlığı
		Patent Dairesi Başkanlığı
		Uluslararası Dairesi Başkanlığı
Dünyadaki sınai mülkiyet konularına ilişkin gelişmeler takip edilecek ve stratejiler geliştirilecektir.	Uluslararası anlaşmalara katılıma yönelik faaliyetler	Uluslararası İlişkiler Dairesi Başkanlığı
	Sınai mülkiyet konularına ilişkin stratejiler geliştirilmesine yönelik faaliyetler	Uluslararası İlişkiler Dairesi Başkanlığı
Uluslararası kuruluşlarla yeni işbirliği alanları oluşturulacak ve mevcut işbirlikleri etkin hale getirilecektir.	Uluslararası kuruluşlarla işbirliğine yönelik faaliyetler	Enformasyon Dokümantasyon ve Bilgi İşlem Dairesi Başkanlığı
		Uluslararası İlişkiler Dairesi Başkanlığı
Ulusal sınai mülkiyet ofisleriyle yeni işbirliği alanları oluşturulacak ve mevcut işbirlikleri etkin hale getirilecektir.	Ulusal sınai mülkiyet ofisleriyle işbirliğine yönelik faaliyetler	Enformasyon Dokümantasyon ve Bilgi İşlem Dairesi Başkanlığı
		Uluslararası İlişkiler Dairesi Başkanlığı
Kamu kurumları ve STK'lar arasındaki mevcut platformlar etkinleştirilerek yapılacak çalışmaların sonuçları politikalara aktarılacaktır.	Ulusal Fikri ve Sınai Mülkiyet Hakları Strateji Belgesi hazırlanması faaliyeti	Strateji Geliştirme Müdürlüğü
	Kamu kurumları ve STK'larla işbirliğine yönelik işbirliği faaliyetleri	Uluslararası İlişkiler Dairesi Başkanlığı
Yöresel ürünlerimizin uluslararası düzeyde coğrafi işaret tescili almasına ve bilinirliğinin artırılmasına katkı sağlanacaktır.	Yöresel ürünlerimizin uluslararası düzeyde coğrafi işaret tescili almasına ve bilinirliğinin artırılmasına yönelik faaliyetler	Enformasyon Dokümantasyon ve Bilgi İşlem Dairesi Başkanlığı
		Markalar Dairesi Başkanlığı
		Uluslararası İlişkiler Dairesi Başkanlığı
Genetik kaynaklar ve geleneksel bilgi konusunda ilgili taraflarla işbirliği içinde ulusal ve uluslararası düzeyde çalışmalar yapılacaktır.	Genetik kaynaklar ve geleneksel bilgi konusunda ilgili taraflarla işbirliği faaliyetleri	Patent Dairesi Başkanlığı
		Uluslararası İlişkiler Dairesi Başkanlığı
AB Müzakerelerinde sınai mülkiyet haklarına ilişkin fasılın kapanış kriterlerine yönelik çalışmalar yürütülecektir.	AB Müzakerelerine yönelik faaliyetler	Uluslararası İlişkiler Dairesi Başkanlığı
Enstitü çalışmalarının ve sınai mülkiyet haklarının gerektirdiği yasal düzenlemeler hazırlanacak ve organizasyonel yapı güncellenecektir.	Sınai mülkiyet haklarına ilişkin yasal düzenlemelerin güncellenmesi faaliyeti	Hukuk Müşavirliği
		Personel Dairesi Başkanlığı
		Strateji Geliştirme Müdürlüğü
		Hukuk Müşavirliği
Personelin niteliği ve niceliği artırılabilecektir.	Personelin niceliğinin artırılmasına yönelik faaliyetler	Personel Dairesi Başkanlığı
	Personelin niteliğinin artırılmasına yönelik faaliyetler	Personel Dairesi Başkanlığı
		Uluslararası İlişkiler Dairesi Başkanlığı
Fiziksel ve teknolojik altyapı gereksinimleri doğrultusunda güçlendirilecektir.	Fiziksel altyapının güçlendirilmesine yönelik faaliyetler	İdari ve Mali İşler Dairesi Başkanlığı
	Teknolojik altyapının güçlendirilmesine yönelik faaliyetler	Enformasyon Dokümantasyon ve Bilgi İşlem Dairesi Başkanlığı
Planlı çalışma kültürünün oluşmasına ve mali kaynakların etkin kullanılmasına yönelik sistematik bir yapı oluşturulacaktır.	Planlı çalışmaya ve mali kaynakların etkin kullanılmasına yönelik faaliyetler	Strateji Geliştirme Müdürlüğü
Kurum içi ortak çalışma kültürü ve iletişimin güçlendirilecek, verimlilik artırılabilecektir.	Kurum içi ortak çalışma kültürü ve iletişimin güçlendirilmesine yönelik faaliyetler	İdari ve Mali İşler Dairesi Başkanlığı
		Personel Dairesi Başkanlığı
		Personel Dairesi Başkanlığı
Patent Akademisi kurulacaktır.	Patent Akademisi kurulmasına yönelik faaliyetler	Hukuk Müşavirliği
		Uluslararası İlişkiler Dairesi Başkanlığı