

**2013 YILI**

**PERFORMANS PROGRAMI**

**STRATEJİ GELİŞTİRME MÜDÜRLÜĞÜ**

**2012**

## BAKAN SUNUŐU

Sınai mülkiyet hakları, 2023 hedeflerine ulaşmada büyük önem verdiğimiz konuların başında gelmektedir. Bu nedenle Bilim, Sanayi ve Teknoloji Bakanlığı olarak, ülkemiz sınai mülkiyet sisteminin merkezinde yer alan Türk Patent Enstitüsünün çalışmalarını yakından takip ediyor ve gerekli desteği sağlıyoruz.

Türk Patent Enstitüsü tarafından hazırlanan 2013 Yılı Performans Programı, Enstitünün 2012-2016 Stratejik Planında yer alan stratejik amaç, hedef ve faaliyetlerden 2013 yılı içerisinde gerçekleştirilecek olanları kapsamaktadır. Bu amaç, hedef ve faaliyetlerin hayata geçirilmesi, ülkemiz sınai mülkiyet sisteminin gelişimi ve dolayısıyla ülkemiz sanayisi ve ekonomisi açısından son derece önemlidir.

Ülkemiz sınai mülkiyet sistemine katkılar sağlayacağına inandığım 2013 Yılı Performans Programının hazırlanmasında emeği geçen Enstitü personeline teşekkür eder, Programın başarıyla uygulanmasını temenni ederim.

**Nihat ERGÜN**  
**Bilim, Sanayi ve Teknoloji Bakanı**

## ÜST YÖNETİCİ SUNUŞU

Enstitümüzün 2012-2016 Stratejik Planı kapsamında, stratejik amaçlarımıza ulaşmak ve bu amaçlar doğrultusunda 2013 yılı için belirlemiş olduğumuz hedef ve eylemleri başarılı bir şekilde gerçekleştirmek amacıyla 2013 Yılı Performans Programımızı hazırlamış bulunmaktayız.

Türk Patent Enstitüsü 2013 Yılı Performans Programı, 5 yıllık Stratejik Planımızın ikinci uygulama yılını kapsamaktadır. Programda, Stratejik Planda ortaya konmuş olan 4 stratejik amaç için belirlenen 27 hedef ve bu hedefler kapsamında gerçekleştirilmesi öngörülen 37 faaliyet yer almaktadır.

2013 Yılı Performans Programı, Enstitümüzün 5 yıllık Stratejik Planının uygulamasının etkin bir şekilde sürdürülmesi açısından büyük önem taşımaktadır.

Türk Patent Enstitüsü 2013 Yılı Performans Programının, stratejik amaç ve hedeflerimize ulaşmada katkılar sağlamasını diler, Programın hazırlanmasında emeği geçen mesai arkadaşlarıma teşekkürlerimi sunarım.

**Prof. Dr. Habip ASAN**  
**Enstitü Başkanı**

## İÇİNDEKİLER

I.Genel Bilgiler.....	5
A- Misyon Ve Vizyon .....	6
B- Yetki, Görev Ve Sorumluluklar .....	6
C- Teşkilat Yapısı .....	7
D- Fiziksel Kaynaklar .....	11
E- İnsan Kaynakları.....	11
II.Performans Bilgileri .....	13
A.Temel Politika Ve Öncelikler .....	14
B-Amaç Ve Hedefler .....	16
III. Mali Bilgiler .....	18
IV. Ekler .....	19

## TABLolar LİSTESİ

Tablo 1. 2012 Yılı Donanım ve Büro Makineleri Envanteri .....	11
Tablo 2. Personelin Unvan Bazında Dağılımı .....	12
Tablo 3. Personelin Birimlere Göre Dağılımı .....	12

# I.GENEL BİLGİLER

## A- MİSYON VE VİZYON

### MİSYON

Sınai mülkiyet bilincini yaygınlaştırarak ve sınai mülkiyet haklarının etkin korunmasına katkı sağlayarak, ülkemizin rekabet gücünün geliştirilmesine ve inovasyona dayalı ekonomik gelişimine katkıda bulunmak, uluslararası platformlarda yönlendirici olmak.

### VİZYON

Türkiye'nin fikri sermayesinin ve inovasyon kapasitesinin artırılmasına katkı sağlayan, sınai mülkiyet alanında ulusal ve uluslararası politikalara yön veren öncü bir kurum olmak.

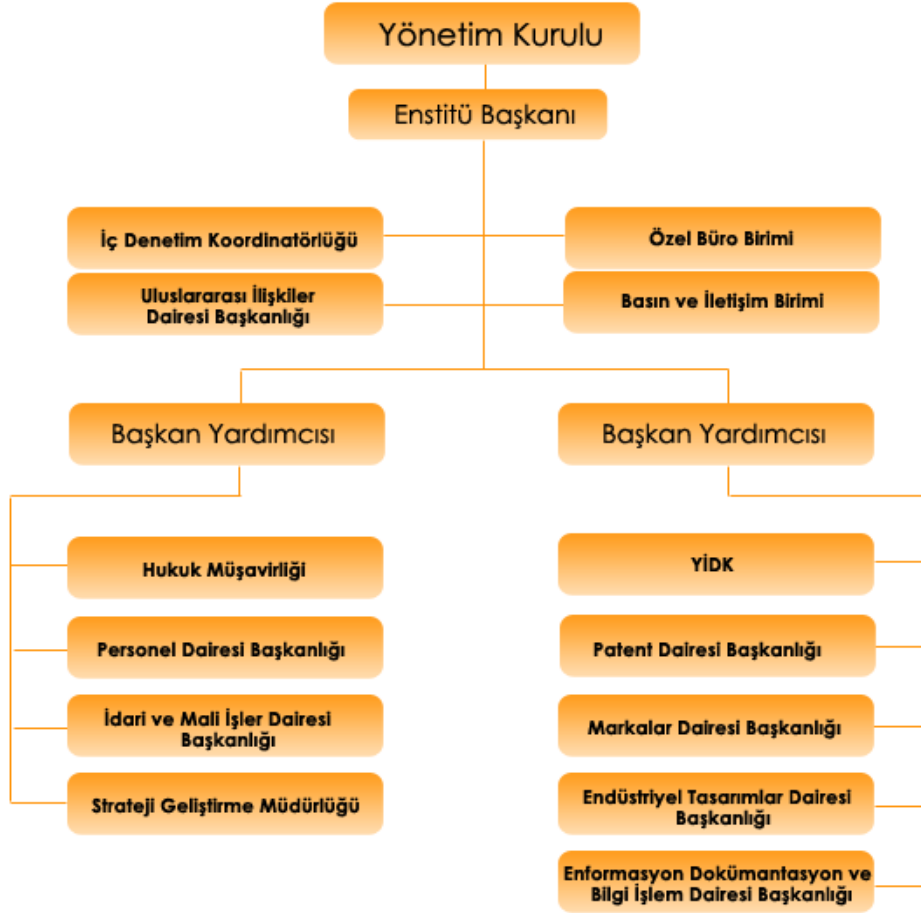
## B- YETKİ, GÖREV VE SORUMLULUKLAR

TPE, 6 Kasım 2003 tarih ve 5000 sayılı Türk Patent Enstitüsü Kuruluş ve Görevleri Hakkında Kanun uyarınca, tüzel kişiliğe sahip, Bilim, Sanayi ve Teknoloji Bakanlığına bağlı, özel bütçeli bir kuruluştur.

Türk Patent Enstitüsünün görevleri, 5000 Sayılı Kanun'da aşağıdaki şekilde belirlenmiştir:

- a) Patent, markalar ve endüstriyel tasarımlar ile diğer kanunlarla koruma altına alınmış olan sınai mülkiyet haklarının ilgili mevzuat hükümleri uyarınca tescilini ve bu hakların korunması ile ilgili işlemleri yapar,
- b) Zorunlu lisans işlemlerinde arabuluculuk faaliyetlerinde bulunur ve mahkemelerde bilirkişilik yapar,
- c) Lisans ve devir anlaşmalarını tescil ve kayıt eder,
- d) Buluşların kullanımını takip eder, yeni teknolojilerin değerlendirilmesi ile teknoloji transferinin yönlendirilmesi ve arşivlenmesi işlemlerini yapar,
- e) Yurt dışında benzer kuruluşlar ve uluslararası kuruluşlarla işbirliğinde bulunur,
- f) Türkiye'yi Bakanlığın onayı ile uluslararası kuruluşlar nezdinde temsil eder,
- g) Sınai mülkiyet hakları ile ilgili uluslararası anlaşmaların hazırlanmasına ülke çıkarlarını koruyarak katkıda bulunur ve bu anlaşmaların Türkiye'de uygulanmasını sağlar,
- h) Yurt içi ve yurt dışında teknoloji ve araştırma- geliştirme ile ilgili kurum ve kuruluşlarla ve bilgi bankalarıyla işbirliği yapar, dokümantasyon merkezleri kurar, bu bilgileri kamunun istifadesine sunar,
- i) Sınai mülkiyet hakları ile ilgili olarak çeşitli yayınlar yapar ve Türk Sınai Mülkiyet Gazetesini periyodik olarak yayınlar,
- j) Sınai mülkiyet hakları konularında yurt içinde kişi ve kuruluşların bilgilendirilmesi ve yönlendirilmesi için gerekli çalışmaları yapar,
- k) Görev alanına giren konularla ilgili akademik çalışmaları destekler,
- l) Kanunlarla verilen diğer görevleri yapar.

## C- TEŞKİLAT YAPISI



**Yönetim Kurulu:** Enstitünün en yüksek düzeyde yönetim ve karar organıdır. Adalet Bakanlığı ile Maliye Bakanlığında birer üye, Bilim, Sanayi ve Teknoloji Bakanlığının belirleyeceği üç üye, Enstitü Başkanı ve bir Başkan Yardımcısı olmak üzere yedi üyeden oluşur. Enstitü Başkanı aynı zamanda Yönetim Kurulu Başkanıdır.

**Danışma Kurulu:** Yılda en az bir kez, Bilim, Sanayi ve Teknoloji Bakanının başkanlığında toplanması öngörülen Danışma Kurulu, TPE'nin ilgili taraflarını temsilen, Kanun'la belirlenmiş üyelerden oluşur. Danışma Kurulu'nun görevi, Enstitünün faaliyetleri çerçevesinde ve Enstitüye yardımcı olmak amacıyla, Türkiye'nin teknolojik gelişimine ve sınai mülkiyet haklarının etkin biçimde korunmasına, rekabet ortamının yaratılmasına ilişkin olarak, Enstitünün çalışma ilkeleri, faaliyet raporu, bütçe ve çalışma programları hakkında düşünce bildirmek ve tavsiyelerde bulunmaktır.

**Başkanlık:** Başkan ve iki Başkan Yardımcısından oluşur. Başkan, Enstitünün en üst amiridir ve Enstitüyü temsil eder. Başkan, Enstitü hizmetlerinin; mevzuata, Türkiye'nin taraf olduğu sınai mülkiyet hakları ile ilgili uluslararası anlaşmalara, milli güvenlik siyasetine, kalkınma planı ve yıllık programlara,

Yönetim Kurulunun kararlarına uygun yürütülmesi ve Enstitünün faaliyet alanına giren konularda ulusal ve uluslararası kurum ve kuruluşlarla işbirliği ve koordinasyonu sağlamakla görevlidir.

**Yeniden İnceleme ve Değerlendirme Kurulu (YİDK):** Sınai mülkiyet haklarının tescil işlemleriyle ilgili Enstitü almış olduğu kararlarına karşı başvuru sahipleri veya üçüncü kişiler tarafından yapılacak itirazların nihai incelenmesi ve değerlendirilmesi işlemleri YİDK tarafından yürütülür. Yeniden İnceleme ve Değerlendirme Kurulunun kararları Enstitünün nihai kararıdır. Bu kararlara karşı ilgili mahkemelerde dava açılabilir.

### *Ana Hizmet Birimleri*

#### **Patent Dairesi Başkanlığı**

- a) Patentlerin tescil başvurularının ilgili mevzuat hükümlerine göre kayıt, dosyalama, araştırma, inceleme, değerlendirme, tescil işlemlerini yapmak.
- b) Patentlerin ve patent tescil başvurularının ilgili mevzuat hükümlerine göre lisans, devir, sair değişikliklerle ilgili işlemlerini yapmak.
- c) Patentlerin ilan, tasnif ve sicil işlemlerini yapmak.

#### **Markalar Dairesi Başkanlığı**

- a) Markaların tescil başvurularının ilgili mevzuat hükümlerine göre kayıt, dosyalama, araştırma, inceleme, değerlendirme, tescil işlemlerini yapmak.
- b) Markaların ve marka tescil başvurularının ilgili mevzuat hükümlerine göre, lisans, devir, sair değişikliklerle ilgili işlemlerini yapmak.
- c) Markaların ilan, tasnif ve sicil işlemlerini yapmak.
- d) İlgili mevzuat hükümlerine göre, belirli nitelikleri haiz işaret ve ibarelerin koruma altına alınması, markaların tanınırlık düzeyleri ile ilgili esasların belirlenmesi ve uygulamaya konulması işlemlerini yapmak.
- e) Coğrafi işaretlerle ilgili işlemleri yapmak.

#### **Endüstriyel Tasarımlar Dairesi Başkanlığı**

- a) Endüstriyel tasarımların tescil başvurularının, ilgili mevzuat hükümlerine göre kayıt, dosyalama, araştırma, inceleme, değerlendirme ve tescil işlemleri ile lisans, devir ve sair değişikliklerle ilgili işlemlerini yapmak.
- b) Endüstriyel tasarımların ilan, tasnif ve sicil işlemlerini yapmak.

#### **Uluslararası İlişkiler Dairesi Başkanlığı**

- a) Enstitü'nün görev alanına giren uluslararası anlaşmaları izlemek, incelemek ve yükümlülüklerin yerine getirilmesi için gereken çalışmaları yürütmek.
- b) Uluslararası Anlaşmalardan katılınması gerekenlere katılmak için 5/5/1963 ve 1173 sayılı Kanun çerçevesinde işlemleri yürütmek.
- c) Gerekli hallerde mevzuatta düzenlemeler yapmak üzere Başkanlığa önerilerde bulunmak.
- d) Yabancı mevzuatı temin etmek ve izlemek.



## *Yardımcı Hizmet Birimleri*

### **Personel Dairesi Başkanlığı**

- a) Enstitü bünyesinde görev yapan personelin iş akitleri, kadro, terfi, görev, yolluk, sağlık, izin ve benzeri özlük işlemleri ile ilgili hizmetleri yürütmek.
- b) Sosyal hizmetler ve hizmet içi eğitim ile ilgili işleri yapmak.

### **İdari ve Mali İşler Dairesi Başkanlığı**

- a) Satın almaların ilgili kanun ve mevzuat çerçevesinde yürütülmesini sağlamak.
- b) Enstitünün temizlik, bakım ve onarım hizmetleri ile Enstitünün ihtiyaçları için taşınır ve taşınmaz malların satın alınması veya kiralanması, bunların gerektiğinde satılması veya kiraya verilmesi işlerini Yönetim Kurulu'na sunmak ve bu işleri Yönetim Kurulunun onayı ile yürütmek.
- c) Evrak giriş ve çıkışları ile arşiv hizmetlerinin düzenli bir şekilde yürütülmesini sağlamak.
- d) Demirbaş ve diğer kayıtları tutmak.

### **Enformasyon, Dokümantasyon ve Bilgi İşlem Dairesi Başkanlığı**

- a) Enstitü'nün görevleriyle ilgili olarak eğitici ve bilgi verici kitap, broşür, dergi şeklinde yayın yapmak.
- b) Sınai mülkiyet hakları ile ilgili yurtiçine ve yurtdışına dokümanlar yayınlamak; sınai mülkiyet kütüphanesiyle ilgili hizmetleri yürütmek.
- c) İlgili mevzuda yurt içinde ve dışında tescil edilmiş patentler ve markalara ait bilgi ve belgeleri toplamak, bunları Enstitünün ve kamunun istifadesine sunmak.
- d) Resmi Sınai Mülkiyet Gazetesini yayımlamak.
- e) Sınai mülkiyet haklarıyla ilgili her türlü eğitim ve tanıtım faaliyetlerini yürütmek.
- f) Uygun görülen yerlerde enformasyon birimlerinin faaliyette bulunması için gerekli işbirliği çalışmalarını yürütmek.
- g) Enstitü bünyesinde bilgi işlem sisteminin kurulmasını, donanım ve yazılımın işletilmesini ve geliştirilmesini sağlamak.
- h) Sınai mülkiyet haklarıyla ilgili olarak bilgi ve belgelerin bilgisayar ortamına aktarılmasını ve saklanmasını sağlamak.
- i) Bilgisayar ortamındaki bilgilerin Enstitünün ilgili birimleri tarafından en hızlı biçimde kullanılabilmesi için gerekli çalışmaları yapmak.

## *Danışma ve Denetim Birimleri*

### **Hukuk Müşavirliği**

- a) Sınai mülkiyet hakları ile ilgili mevzuatın günün koşullarına uygun hale getirilmesi için çalışmalar yapmak.
- b) Hukuki konularda Yönetim Kurulu'na ve Başkanlığa danışmanlık yapmak.
- c) Sınai mülkiyet haklarına ait ulusal ve uluslararası hukukla ilgili anlaşmalar, kanunlar, yönetmelikler, diğer mevzuat, rapor, makale ve benzeri düzenlemeleri hizmete hazır tutmak.
- d) Mahkemelerde Enstitü'yü temsil etmek.

### **Strateji Geliştirme Müdürlüğü**

- a) Enstitünün stratejik plan ve performans programı hazırlanması çalışmalarının koordine edilmesi ve sonuçlarının konsolide edilmesi çalışmalarının yürütmek.
- b) İzleyen iki yılın bütçe tahminlerini de içeren Enstitü bütçesinin, stratejik plan ve yıllık performans programına uygun olarak hazırlanması ve idare faaliyetlerinin bunlara uygunluğunun izlemek ve değerlendirmek.
- c) Ayrıntılı finansman programı hazırlanması ve hizmet gereksinimleri de dikkate alınarak ödeneğin ilgili birimlere gönderilmesinin sağlamak.
- d) Bütçe kayıtlarının tutmak, bütçe uygulama sonuçlarına ilişkin verileri toplamak, değerlendirmek ve mali istatistikleri hazırlamak.
- e) Harcama birimleri tarafından hazırlanan birim faaliyet raporları esas alınarak Enstitünün faaliyet raporunu hazırlamak.
- f) Enstitünün yatırım programı hazırlama çalışmalarını koordine etmek, uygulama sonuçlarını izlenmemek ve yıllık yatırım değerlendirme raporunun hazırlamak.
- g) Ön mali kontrol faaliyetini yürütmek.
- h) İç kontrol sisteminin kurulması, standartlarının uygulanması ve geliştirilmesi konularında çalışmalar yapmak.
- i) TPE Danışma Kurulu toplantılarının koordinasyonu ve sekretaryalığını yapmak.
- j) Patent ve marka vekilleri ile ilgili işlemleri yürütmek.
- k) Enstitünün vereceği hizmetler karşılığı alacağı ücretlere ilişkin ücret tebliğini hazırlamak.
- l) Hükümet programında yer alan ve Enstitünün sorumlu kuruluş olarak belirlendiği eylemlerle ilgili çalışmaların koordinasyonu ve eylemlerle ilgili gelişmelerin Bilim, Sanayi ve Teknoloji Bakanlığına ve Kalkınma Bakanlığına bildirilmesini sağlamak.
- m) Enstitünün aylık faaliyet raporunun hazırlanması ve Bilim, Sanayi ve Teknoloji Bakanlığına gönderilmek.

### **İç Denetim Koordinatörlüğü**

- a) Nesnel risk analizlerine dayanarak Enstitünün yönetim ve kontrol yapılarını değerlendirmek.
- b) Kaynakların etkili, ekonomik ve verimli kullanılması bakımından incelemeler yapmak ve önerilerde bulunmak.
- c) Harcama sonrasında yasal uygunluk denetimi yapmak.
- d) Enstitünün harcamalarının, mali işlemlere ilişkin karar ve tasarruflarının, amaç ve politikalara, kalkınma planına, programlara, stratejik planlara ve performans programlarına uygunluğunu denetlemek ve değerlendirmek.
- e) Mali yönetim ve kontrol süreçlerinin sistem denetimini yapmak ve bu konularda önerilerde bulunmak.
- f) Denetim sonuçları çerçevesinde iyileştirmelere yönelik önerilerde bulunmak.
- g) Denetim sırasında veya denetim sonuçlarına göre soruşturma açılmasını gerektirecek bir duruma rastlandığında, Başkana bildirmek.

## D- FİZİKSEL KAYNAKLAR

Türk Patent Enstitüsü, “Hipodrom Caddesi No:115 Yenimahalle/ANKARA” adresinde bulunan sınai mülkiyet yerleşkesinde faaliyet göstermektedir. Sınai mülkiyet yerleşkesinde Enstitü birimleri ve arşiv bölümleri ile Fikri ve Sınai Haklar Mahkemeleri yer almaktadır. Mahkeme binasının girişi, Enstitü girişinden bağımsızdır. 31870 m<sup>2</sup> alana kurulu bulunan sınai mülkiyet yerleşkesindeki TPE hizmet binasında, 416 kişilik konferans salonu, 14 toplantı odası, 2 bekleme odası, bilgi işlem odası, kütüphane, yemekhane, mutfak, kantin ile 98 araçlık kapalı otopark ve 168 araçlık açık otopark yer almaktadır. Enstitünün faaliyet gösterdiği yerleşke dışında “Necatibey Caddesi No:49 Kızılay/ANKARA” adresinde, 9 kat kullanım alanı ve 1 kat teras olmak üzere 10 katlı 766 m<sup>2</sup> arsa üzerine kurulu binası Bilim, Sanayi ve Teknoloji Bakanlığı tarafından kullanılmaktadır. Enstitüde üçü makam aracı biri minibüs olmak üzere, dört adet hizmet aracı bulunmaktadır.

**Tablo 1. 2012 Yılı Donanım ve Büro Makineleri Envanteri**

	Fiziksel Sunucu	Sanal Sunucu
Sunucular	4	64
Video Konferans Sistemi	1	-
Uygulama Sunucuları Güvenlik Duvarı	2	-
Projektör Cihazı	14	-
Güvenlik Duvarı	2	-
Uygulama Sunucusu	-	8
Veri tabanı Sunucusu	2	-
Uygulama Geliştirme Ortamı	-	2
Diğer		44
Desteklenen Protokoller	TCP/IP	-
İnternet Bağlantısı	50 Mbit	-

Telefon	636
Faks	19
Tarayıcı	17
Yazıcı	324
Bilgisayar	611
Dizüstü Bilgisayar	50
Fotokopi	30

## E- İNSAN KAYNAKLARI

Ağustos 2012 itibariyle TPE, 114’ü kadro karşılığı sözleşmeli, 238’i kadrolu ve 15’i de 4/B sözleşmeli personel olmak üzere toplam 367 personelle hizmet vermektedir. Enstitüde 115 adet boş kadro ile Enstitüye tahsis edilmiş 2 adet boş 4/B sözleşmeli personel kadrosu bulunmaktadır. Enstitüye ait 115 boş kadronun 68’i TPE tarafından atama yapılması veya iptal-ihdas suretiyle ihtiyaç duyulan kadrolara dönüştürme yapma yetkisi de bulunmayan Başbakanlık Devlet Personel Başkanlığınca ataması yapılan kadrolardır.

**Tablo 2. Personelin Unvan Bazında Dağılımı**

UNVAN	Sayı	UNVAN	Sayı	UNVAN	Sayı
Enstitü Başkanı	1	Marka Uzman Yrd.	29	Memur	98
Enstitü Bşk. Yrd.	2	Mali Hizmetler Uzm.	4	Şef (Öz.)	1
1. Hukuk Müşaviri	1	Mühendis	9	Sivil Savunma Uzmanı	1
Daire Başkanı	7	Avukat	5	İstatistikçi	1
İç Denetçi	3	Bilgisayar İşletmeni	52	Teknisyen	1
Müşavir	3	Mütercim	1	Tekniker	1
Hukuk Müşaviri	3	Programcı	11	Kor. Güv. Görev.	3
Şube Müdürü	28	Çözümleyici	5	4/B'li Büro Personeli	15
Patent Uzmanı	23	Araştırmacı (Öz.)	6		
Patent Uzman Yrd.	10	APK Uzmanı	3		
Marka Uzmanı	37	Uzman	3		
				<b>TOPLAM</b>	<b>367</b>

**Tablo 3. Personelin Birimlere Göre Dağılımı**

BİRİMLER	657	4/B	TOPLAM
Başkanlık	28	1	29
Patent Dairesi Başkanlığı	53	2	55
Markalar Dairesi Başkanlığı	117	3	120
Endüstriyel Tasarımlar Dairesi Başkanlığı	18	-	18
Uluslararası İlişkiler Dairesi Başkanlığı	11	-	11
Personel Dairesi Başkanlığı	10	-	10
İdari ve Mali İşler Dairesi Başkanlığı	41	3	44
Enformasyon, Dokümantasyon ve Bilgi İşlem Dairesi Başkanlığı	33	2	35
Hukuk Müşavirliği	14	-	14
Strateji Geliştirme Müdürlüğü	27	4	31
<b>TOPLAM</b>	<b>352</b>	<b>15</b>	<b>367</b>

Enstitü personelinin sayısal yetersizliğine karşın eğitim ve yabancı dil bilgisi yüksek düzeydedir. Mevcut personelin 326'sı üniversite, 40'ı lise ve 1'i ilköğretim mezunudur. Üniversite mezunu olan personelin; 1'i profesör ve 1'i doçent olup, 4'ü doktora ve 40'ı yüksek lisans derecesine sahiptir. 107 personel KPDS'de başarılı olmuştur.

## II.PERFORMANS BİLGİLERİ

## A.TEMEL POLİTİKA VE ÖNCELİKLER

### A.1. Dokuzuncu Kalkınma Planı

#### **7.1.2. İş Ortamının İyileştirilmesi**

**381.** Fikri haklar sisteminin ülke ekonomisine etkisi gözetilmek suretiyle, fikri haklar alanında kısa, orta ve uzun vadeli bir strateji belirlenecek ve bu stratejin uygulanmasına yönelik bir eylem planı oluşturulacaktır. Fikri haklar sistemi konusunda kamuoyunu bilgilendirme faaliyetleri artırılabacaktır.

#### **7.1.6. Çevrenin Korunması ve Kentsel Altyapının Geliştirilmesi**

**459.** Ülkemizin sahip olduğu biyolojik çeşitliliğin ve genetik kaynakların araştırılması, korunması, değerlendirilmesi ve ekonomik değer kazandırılması çalışmaları hızlandırılacaktır.

#### **7.1.7. Ar-Ge ve Yenilikçiliğin Geliştirilmesi**

**475.** Verimliliğin ve rekabet gücünün artırılması amacıyla Ar-Ge faaliyetlerinin yenilik üretecek şekilde ve pazara yönelik olarak tasarlanması sağlanacaktır.

**481.** Üniversite-sanayi işbirliğinin geliştirilmesi ve üniversitelerdeki Ar-Ge insan gücü ve altyapısının özel sektör tarafından kullanılması desteklenecektir.

#### **7.3.1. Eğitim Sisteminin Geliştirilmesi**

**589.** Eğitimde kalitenin artırılması amacıyla, yenilikçiliği ve araştırmacılığı esas alan müfredat programları ülke geneline yaygınlaştırılacak, öğrenciler bilimsel araştırmaya ve girişimciliğe teşvik edilecektir.

#### **7.3.5. Kültürün Korunması ve Geliştirilmesi ve Toplumsal Diyalogun Güçlendirilmesi**

**648.** Kamu politikalarının oluşturulmasında demokratik katılımı, saydamlığı sağlamak ve toplumsal diyalogu geliştirmek için STK'ların karar alma süreçlerine katkılarını sağlayacak mekanizmalara yönelik çalışmalar yapılacaktır.

#### **7.5.2. Politika Oluşturma ve Uygulama Kapasitesinin Artırılması**

**692.** Kamu kurum ve kuruluşlarında stratejik yönetime geçiş, değişim yönetimi yaklaşımıyla Plan döneminde tamamlanacaktır.

**696.** Kamu idarelerinde performans kültürünün oluşturulması çerçevesinde ölçme, izleme ve değerlendirme süreçleri geliştirilecektir.

**697.** Kamu idarelerinde mevcut idari ve beşeri kapasite nitelik ve nicelik olarak stratejik yönetim anlayışı doğrultusunda geliştirilecek, yönetim kültürünün yeni yapıya uyarlanmasına dönük programlar düzenlenecektir.

#### **7.5.3. Kamu Kesiminde İnsan Kaynaklarının Geliştirilmesi**

**699.** Kamu kurum ve kuruluşlarında tüm çalışanların yetkin bir seviyeye ulaştırılması ve değişen koşullara uyum sağlaması için etkili bir insan kaynakları planlaması yapılacaktır. Bu kapsamda hazırlanacak programlar ile çalışanlar sürekli bir şekilde eğitim, öğretim ve geliştirme süreçlerinden geçirilerek, işlerini verimli bir şekilde yürütecek gerekli bilgi ve beceriye kavuşturulacaktır.

### A.2.Orta Vadeli Program (2011-2013)

#### **Kamu Mali Yönetimi ve Denetim**

**iv)** Kamu idarelerinin faaliyetlerinde kamu iç kontrol standartlarının esas alınması sağlanacaktır.

**v)** Kamu kuruluşlarında kamu mali yönetiminin gerektirdiği hizmetlerin daha etkin sunulmasını teminen

insan kaynakları altyapısı nitelik ve nicelik olarak güçlendirilecektir.

#### ***Ödemeler Dengesi***

v) AB teknik mevzuatına uyumda ilerleme kaydedilecek ve yurtiçi ve yurtdışı piyasalara kaliteli ve güvenli ürün arz edilmesi sağlanacaktır.

#### ***İş Ortamının İyileştirilmesi***

ii) KOBİ'lerin, yeni girişimcilerin, esnaf ve sanatkarların rekabet güçlerinin artırılmasına yönelik etkin destekler sağlanacak, desteklere ilişkin izleme ve değerlendirme sistemleri oluşturulacak ve kurumlar arası işbirliği ve koordinasyon artırılacaktır.

v) Fikri mülkiyet sisteminin etkinliğini sağlamak üzere; kısa, orta ve uzun vadeli stratejiler belirlenecek, kurumsal kapasite ve hukuki altyapı güçlendirilecek, kurumlar arası etkin bir işbirliği ve koordinasyon sağlanacak, toplum düzeyinde yaygın ve yerleşik fikri haklar kültürü oluşturulacaktır.

#### ***Ar-Ge ve Yenilikçiliğin Geliştirilmesi***

ii) Başta KOBİ'ler olmak üzere, özel kesimin Ar-Ge kapasitesi ve Ar-Ge'ye olan talebinin artırılması sağlanacaktır.

#### ***Sanayi ve Hizmetlerde Yüksek Katma Değerli Üretim Yapısına Geçiş Sağlanması***

iv) Tekstil, hazır giyim, deri, seramik, cam, mobilya, kuyumculuk gibi geleneksel sektörlerin tüketime yönelik ürünlerinde özgün tasarım faaliyetleri özendirilecek, ulusal ve uluslararası marka oluşturulması desteklenecektir.

#### ***Kültürün Korunması, Geliştirilmesi ve Toplumsal Diyalogun Güçlendirilmesi***

iv) Yurtiçi ve yurtdışı kültür mirasımızın envanterinin çıkarılmasına, bu mirasın korunması ve restorasyonuna yönelik çalışmalar yapılacak ve kamuoyunun bilinç düzeyi artırılacaktır.

#### ***Kurumlar Arası Yetki ve Sorumlulukların Rasyonelleşmesi***

ii) Stratejik planlar ve performans programları çerçevesinde ölçme, izleme ve değerlendirme süreçleri geliştirilecektir.

iii) Kamu idarelerinde mevcut idari ve beşeri kapasite, nitelik ve nicelik olarak stratejik yönetim anlayışı doğrultusunda geliştirilecek, yönetim kültürünün yeni yapıya uyarlanmasına dönük programlar düzenlenecektir.

### **A.3. Orta Vadeli Mali Plan (2011-2013)**

#### ***B. Bütçe Giderlerine İlişkin Temel Politikalar***

Kamu idarelerinin faaliyetlerinde kamu iç kontrol standartlarının esas alınması sağlanacaktır. Ayrıca, kamu idarelerinin karar verme süreçlerini güçlendirmek, mali saydamlık ve hesap verilebilirliği artırmak amacıyla uygulamaya konulan stratejik planlama ve performans esaslı bütçeleme yaygınlaştırılacaktır.

### **A.4. Türkiye Sanayi Stratejisi Belgesi ve Eylem Planı (2011-2014)**

#### ***Eylem Planı – 1.5. Firmaların Teknolojik Gelişimi***

**33.** Sınai mülkiyet hakları konusunda bilinçlendirme, teşvik sistemi ve yeni ürünlerin korunmasına yönelik çeşitli faaliyetler gerçekleştirilecektir.

**34.** Yöresel özellikleriyle öne çıkan ürünlerin korunması amacıyla ülkemizde coğrafi işaret korumasına konu olabilecek ürünlerin tespiti yapılacak ve tescille korunmasına ilişkin faaliyetler yürütülecektir.

35. Hezarfen Projesi'nin yaygınlaştırılması sağlanacaktır.

40. Teknolojik Ar-Ge Patent Destek, Teknolojik Ar-Ge Yatırım Destek, Teknolojik Ar-Ge Tanıtım ve Pazarlama Destek Programları açıklanacak ve uygulanacaktır.

42. Ulusal Fikri ve Sınai Mülkiyet Hakları Strateji Belgesi'nin hazırlanması.

46. Patent ve faydalı model, entegre devre topografyaları ile coğrafi işaretler mevzuatında değişiklik öngören düzenlemeler yapılacaktır.

#### A.5. KOBİ Stratejisi ve Eylem Planı (2011-2013)

##### ***Eylem Planı – KOBİ'lerin Yönetim Becerilerinin ve Kurumsal Yetkinliklerinin Geliştirilmesi***

2.1.4. Ticaret/sanayi odaları, esnaf oda ve oda birlikleri ve KOSGEB personelinin sınai mülkiyet hakları konusunda bilgi düzeyi iller bazında düzenlenecek eğitimlerle artırılacaktır.

2.1.5. İller bazında belirlenecek KOBİ'lere sınai mülkiyet hakları konusunda danışmanlık hizmeti verilecek ve sınai mülkiyet hakları konusunda tanıtım etkinlikleri gerçekleştirilecektir.

#### A.7. Tasarım Strateji Belgesi ve Eylem Planı

##### ***HEDEF- 2: Tasarım ile ilgili destekleri çeşitlendirmek ve bu desteklerin etkinliğini arttırmak.***

**Faaliyet 1:** Tasarım yöneticilerinin ve tasarımcıların istihdamının desteklenmesi.

**Faaliyet 7:** Tasarım faaliyetleri kapsamında eğitim, danışmanlık, tanıtma ile tescil ve koruma giderlerinin desteklenmesi.

##### ***HEDEF- 5: Toplumda ve sanayide tasarım farkındalığını arttırmak.***

**Faaliyet 1:** Başarı öykülerinin medya aracılığı ile yaygın bir şekilde duyurulması ve periyodik bilgilendirme aktiviteleriyle tasarımın medyanın gündemine taşınması.

**Faaliyet 3:** Etkin tasarım yönetimi sürecini aktarmak için Organize Sanayi Bölgelerinde ve Küçük Sanayi Sitelerinde etkinlikler düzenlenmesi.

**Faaliyet 4:** Tasarım hikayesi üzerine belgesel çekilmesi.

**Faaliyet 5:** TRT'nin tasarımla ilgili yapımlar hazırlaması, konuyla ilgili yayımlara yer vermesi.



## B-AMAÇ VE HEDEFLER

**STRATEJİK AMAÇ 1**  
Sınai mülkiyet haklarına ilişkin hizmetleri hızlı ve kaliteli bir biçimde yürütmek.

- Hedef 1.1:** Hizmet sunumunda verimliliği, kaliteyi ve müşteri memnuniyetini artıracak önlemler alınacaktır.
- Hedef 1.2:** Plan Dönemi sonuna kadar patent araştırma ve inceleme raporlarının tamamının Enstitü bünyesinde düzenlenebilmesi sağlanacaktır.
- Hedef 1.3:** Marka tescil başvurularının inceleme ve tescil sürecinin 6 ay içinde tamamlanması sağlanacaktır.
- Hedef 1.4:** Patent, marka, endüstriyel tasarım ve coğrafi işaret konularına ilişkin Enstitü kararlarında tutarlılık artırılacaktır.
- Hedef 1.5:** Enstitü kararları ile yargı kararları arasındaki uyum artırılacaktır.
- Hedef 1.6:** Kağıtsız ofise geçilecek ve çevrimiçi sunulan hizmetler artırılacaktır.
- Hedef 1.7:** Vekillik sisteminin güçlendirilmesine yönelik çalışmalar yapılacaktır.

**STRATEJİK AMAÇ 2**  
Sınai mülkiyet kültürünü toplumun bütün kesimlerine yaymak ve sınai mülkiyetin ekonomik faydaya dönüşmesini sağlamak.

- Hedef 2.1:** Toplumda patent, marka ve endüstriyel tasarıma ilişkin bilinirlik ve farkındalık düzeyi yükseltilecektir.
- Hedef 2.2:** Coğrafi işaretler konusunda her düzeyde bilinç artırılacaktır.
- Hedef 2.3:** Sınai mülkiyetin etkin korunmasına ve taklidin önlenmesine yönelik bilinçlendirme çalışmaları yapılacaktır.
- Hedef 2.4:** İnovasyon kapasitesinin artırılması ve yeniliklerin üretime dönüştürülmesi teşvik edilecektir.
- Hedef 2.5:** Yöresel ve kentsel markalaşmanın teşviki yönünde çalışmalar yapılacaktır.
- Hedef 2.6:** Özgün tasarımlar teşvik edilerek "Türk Tasarımı" imajının gelişmesine katkı sağlanacaktır.
- Hedef 2.7:** Sınai mülkiyet alanında akademik çalışmalar teşvik edilecektir.

**STRATEJİK AMAÇ 3**  
Sınai mülkiyet alanında ulusal ve uluslararası platformlarda yönlendirici olmak.

- Hedef 3.1:** Dünyadaki sınai mülkiyet konularına ilişkin gelişmeler takip edilecek ve stratejiler geliştirilecektir.
- Hedef 3.2:** Uluslararası kuruluşlarla yeni işbirliği alanları oluşturulacak ve mevcut işbirlikleri etkin hale getirilecektir.
- Hedef 3.3:** Ulusal sınai mülkiyet ofisleriyle yeni işbirliği alanları oluşturulacak ve mevcut işbirlikleri etkin hale getirilecektir.
- Hedef 3.4:** Kamu kurumları ve STK'lar arasındaki mevcut platformlar etkinleştirilerek yapılacak çalışmaların sonuçları politikalara aktarılacaktır.
- Hedef 3.5:** Yöresel ürünlerimizin uluslararası düzeyde coğrafi işaret tescili almasına ve bilinirliğinin artırılmasına katkı sağlanacaktır.
- Hedef 3.6:** Genetik kaynaklar ve geleneksel bilgi konusunda ilgili taraflarla işbirliği içinde ulusal ve uluslararası düzeyde çalışmalar yapılacaktır.
- Hedef 3.7:** AB Müzakerelerinde sınai mülkiyet haklarına ilişkin faslın kapanış kriterlerine yönelik çalışmalar yürütülecektir.

**STRATEJİK AMAÇ 4**  
Kurumsal kapasiteyi sistematik olarak güçlendirmek.

- Hedef 4.1:** Enstitü çalışmalarının ve sınai mülkiyet haklarının gerektirdiği yasal düzenlemeler hazırlanacak ve organizasyonel yapı güncellenecektir.
- Hedef 4.2:** Personelin niteliği ve niceliği artırılacaktır.
- Hedef 4.3:** Fiziksel ve teknolojik altyapı gereksinimler doğrultusunda güçlendirilecektir.
- Hedef 4.4:** Planlı çalışma kültürünün oluşmasına ve mali kaynakların etkin kullanılmasına yönelik sistematik bir yapı oluşturulacaktır.
- Hedef 4.5:** Kurum içi ortak çalışma kültürü ve iletişim güçlendirilecek, verimlilik artırılacaktır.
- Hedef 4.6:** Patent Akademisi kurulacaktır.

## C-PERFORMANS HEDEF VE GÖSTERGELERİ İLE KAYNAK İHTİYACI

### PERFORMANS HEDEFİ TABLOSU

<b>İdare Adı</b>	40.24 - TÜRK PATENT ENSTİTÜSÜ
------------------	-------------------------------

<b>Amaç</b>	Sınai mülkiyet haklarına ilişkin hizmetleri hızlı ve kaliteli bir biçimde yürütmek.
<b>Hedef</b>	Hizmet sunumunda verimliliği, kaliteyi ve müşteri memnuniyetini artıracak önlemler alınacaktır.

<b>Performans Hedefi</b>	Hizmet sunumunda verimliliği, kaliteyi ve müşteri memnuniyetini artıracak önlemler alınacaktır.

Performans Göstergeleri		Ölçü Birim	2011	2012	2013
1	Elektronik ortamda sağlanan bilgilendirme sayısı	Adet	28.500.426	33.000.000	34.000.000
2	Çağrı Merkezi aracılığıyla yapılan bilgilendirme sayısı	Adet		90.000	100.000

Faaliyetler		Kaynak İhtiyacı		
		Bütçe	Bütçe Dışı	Toplam
1	İşlemlerde verimliliği ve kaliteyi artırıcı faaliyetler	9.704.930	0	9.704.930
2	Müşteri memnuniyetini artırıcı faaliyetler	488.337	0	488.337
<b>Genel Toplam</b>		<b>10.193.267</b>	<b>0</b>	<b>10.193.267</b>

**PERFORMANS HEDEFİ TABLOSU**

<b>İdare Adı</b>	40.24 - TÜRK PATENT ENSTİTÜSÜ
------------------	-------------------------------

<b>Amaç</b>	Sınai mülkiyet haklarına ilişkin hizmetleri hızlı ve kaliteli bir biçimde yürütmek.
<b>Hedef</b>	Plan Dönemi sonuna kadar patent araştırma ve inceleme raporlarının tamamının Enstitü bünyesinde düzenlenebilmesi sağlanacaktır.

<b>Performans Hedefi</b>		Plan Dönemi sonuna kadar patent araştırma ve inceleme raporlarının tamamının Enstitü bünyesinde düzenlenebilmesi sağlanacaktır.			
<b>Performans Göstergeleri</b>		<b>Ölçü Birim</b>	<b>2011</b>	<b>2012</b>	<b>2013</b>
1	Enstitü bünyesinde hazırlanan araştırma ve inceleme raporlarının / toplam rapor sayısına oranı	Yüzde	23	30	40
2	Yeni istihdam edilen patent uzman yardımcısı sayısı	Adet	5	2	4
3	Patentle ilgili rutin iş süreçlerinin yürütülmesine yönelik yeni istihdam edilen personel sayısı	Adet	19	0	1
4	Araştırma ve inceleme raporlarının hazırlanmasına yönelik olarak yurt içinde ve yurt dışında eğitim alan uzmanların / araştırma ve inceleme raporu hazırlayan toplam uzmanlara oranı	Yüzde	90	100	100
5	Kendi ihtisas alanında rapor hazırlayan uzmanların oranı	Yüzde		20	40

<b>Faaliyetler</b>		<b>Kaynak İhtiyacı</b>		
		<b>Bütçe</b>	<b>Bütçe Dışı</b>	<b>Toplam</b>
1	Araştırma ve inceleme faaliyeti	5.872.050	0	5.872.050
2	Araştırma ve incelemeye yönelik mevzuat değişikliği ve istihdam faaliyeti	941.225	0	941.225
<b>Genel Toplam</b>		<b>6.813.275</b>	<b>0</b>	<b>6.813.275</b>

**PERFORMANS HEDEFİ TABLOSU**

<b>İdare Adı</b>	40.24 - TÜRK PATENT ENSTİTÜSÜ
------------------	-------------------------------

<b>Amaç</b>	Sinai mülkiyet haklarına ilişkin hizmetleri hızlı ve kaliteli bir biçimde yürütmek.
<b>Hedef</b>	Marka tescil başvurularının inceleme ve tescil sürecinin 6 ay içinde tamamlanması sağlanacaktır.

<b>Performans Hedefi</b>		Marka tescil başvurularının inceleme ve tescil sürecinin 6 ay içinde tamamlanması sağlanacaktır.			
<b>Performans Göstergeleri</b>		<b>Ölçü Birim</b>	<b>2011</b>	<b>2012</b>	<b>2013</b>
1	Markalar Dairesi Başkanlığında yeni istihdam edilen personel sayısı	Adet	5	17	50
2	Marka tescil başvurularının inceleme ve tescil süresi	Ay	12	11	11
3	Markalar Dairesi Başkanlığı tarafından yapılan bildirimlerin elektronik yolla gerçekleştirilme oranı	Yüzde	65	70	75
4	Başvuru sahiplerinin ve vekillerin bilgilendirilmesine yönelik düzenlenen etkinlik sayısı	Adet	50	50	60

<b>Faaliyetler</b>		<b>Kaynak İhtiyacı</b>		
		<b>Bütçe</b>	<b>Bütçe Dışı</b>	<b>Toplam</b>
1	Marka tescil sürecinin kısaltılmasına yönelik istihdam faaliyeti	2.392.138	0	2.392.138
<b>Genel Toplam</b>		<b>2.392.138</b>	<b>0</b>	<b>2.392.138</b>

**PERFORMANS HEDEFİ TABLOSU**

<b>İdare Adı</b>	40.24 - TÜRK PATENT ENSTİTÜSÜ
------------------	-------------------------------

<b>Amaç</b>	Sinai mülkiyet haklarına ilişkin hizmetleri hızlı ve kaliteli bir biçimde yürütmek.
<b>Hedef</b>	Patent, marka, endüstriyel tasarım ve coğrafi işaret konularına ilişkin Enstitü kararlarında tutarlılık artırılabacaktır.

<b>Performans Hedefi</b>		Patent, marka, endüstriyel tasarım ve coğrafi işaret konularına ilişkin Enstitü kararlarında tutarlılık artırılabacaktır.			
<b>Performans Göstergeleri</b>					
	<b>Ölçü Birim</b>	<b>2011</b>	<b>2012</b>	<b>2013</b>	
1	Güncellenen inceleme kılavuzu sayısı	Adet	1	3	4
2	Düzenlenen birim içi eğitim ve toplantı sayısı	Adet	78	94	84
3	Örnek başvuruların değerlendirildiği birim içi ve birimler arası toplantı sayısı	Adet	53	78	90

<b>Faaliyetler</b>		<b>Kaynak İhtiyacı</b>		
		<b>Bütçe</b>	<b>Bütçe Dışı</b>	<b>Toplam</b>
1	Enstitü kararlarında tutarlılığı artırmaya yönelik faaliyetler	884.700	0	884.700
<b>Genel Toplam</b>		<b>884.700</b>	<b>0</b>	<b>884.700</b>

**PERFORMANS HEDEFİ TABLOSU**

<b>İdare Adı</b>	40.24 - TÜRK PATENT ENSTİTÜSÜ
------------------	-------------------------------

<b>Amaç</b>	Sınai mülkiyet haklarına ilişkin hizmetleri hızlı ve kaliteli bir biçimde yürütmek.
<b>Hedef</b>	Enstitü kararları ile yargı kararları arasındaki uyum artırılabacaktır.

<b>Performans Hedefi</b>	Enstitü kararları ile yargı kararları arasındaki uyum artırılabacaktır.
--------------------------	---

<b>Performans Göstergeleri</b>		<b>Ölçü Birim</b>	<b>2011</b>	<b>2012</b>	<b>2013</b>
1	Dava konusu kararlarla ilgili olarak YİDK ile Hukuk Müşavirliği arasında yapılan toplantı sayısı	Adet	10	6	12
2	Sınai mülkiyetle ilgili konularda yargı kurumlarıyla işbirliği içinde düzenlenen seminer ve çalıştay sayısı	Adet	7	1	2

<b>Faaliyetler</b>		<b>Kaynak İhtiyacı</b>		
		<b>Bütçe</b>	<b>Bütçe Dışı</b>	<b>Toplam</b>
1	Enstitü ile yargı kararları arasındaki uyumu artırmaya yönelik faaliyetler	1.327.793	0	1.327.793
<b>Genel Toplam</b>		<b>1.327.793</b>	<b>0</b>	<b>1.327.793</b>

**PERFORMANS HEDEFİ TABLOSU**

<b>İdare Adı</b>	40.24 - TÜRK PATENT ENSTİTÜSÜ
------------------	-------------------------------

<b>Amaç</b>	Sınai mülkiyet haklarına ilişkin hizmetleri hızlı ve kaliteli bir biçimde yürütmek.
<b>Hedef</b>	Kağıtsız ofise geçilecek ve çevrimiçi sunulan hizmetler artırılabacaktır.

<b>Performans Hedefi</b>	Kağıtsız ofise geçilecek ve çevrimiçi sunulan hizmetler artırılabacaktır.			
<b>Performans Göstergeleri</b>				
	<b>Ölçü Birim</b>	<b>2011</b>	<b>2012</b>	<b>2013</b>
1	Çevrimiçi yapılan başvuruların toplam başvurulara oranı	Yüzde 63	70	75
2	Çevrimiçi sunulan hizmetlerin toplam hizmetlere oranı	Yüzde 15	20	30
3	Arşivlerin elektronik ortama aktarılma oranı	Yüzde		30
4	Kurum genelinde e-izmaya geçilme tarihi	Yıl		1

<b>Faaliyetler</b>		<b>Kaynak İhtiyacı</b>		
		<b>Bütçe</b>	<b>Bütçe Dışı</b>	<b>Toplam</b>
1	Kağıtsız ofise geçilmesine yönelik faaliyetler	538.735	0	538.735
<b>Genel Toplam</b>		<b>538.735</b>	<b>0</b>	<b>538.735</b>

**PERFORMANS HEDEFİ TABLOSU**

<b>İdare Adı</b>	40.24 - TÜRK PATENT ENSTİTÜSÜ
------------------	-------------------------------

<b>Amaç</b>	Sınai mülkiyet haklarına ilişkin hizmetleri hızlı ve kaliteli bir biçimde yürütmek.
<b>Hedef</b>	Vekillik sisteminin güçlendirilmesine yönelik çalışmalar yapılacaktır.

<b>Performans Hedefi</b>		Vekillik sisteminin güçlendirilmesine yönelik çalışmalar yapılacaktır.			
<b>Performans Göstergeleri</b>					
	<b>Performans Göstergeleri</b>	<b>Ölçü Birim</b>	<b>2011</b>	<b>2012</b>	<b>2013</b>
1	Vekillerle karşılıklı istişarede bulunmak üzere düzenlenen toplantı, çalıştay vb. etkinlik sayısı	Adet	2	2	2
2	Vekillere yönelik performans sisteminin oluşturulma tarihi	Yıl			1

<b>Faaliyetler</b>		<b>Kaynak İhtiyacı</b>		
		<b>Bütçe</b>	<b>Bütçe Dışı</b>	<b>Toplam</b>
1	Vekillik sisteminin güçlendirilmesine yönelik faaliyetler	1.059.202	0	1.059.202
<b>Genel Toplam</b>		<b>1.059.202</b>	<b>0</b>	<b>1.059.202</b>



**PERFORMANS HEDEFİ TABLOSU**

<b>İdare Adı</b>	40.24 - TÜRK PATENT ENSTİTÜSÜ
------------------	-------------------------------

<b>Amaç</b>	Sınai mülkiyet kültürünü toplumun bütün kesimlerine yaymak ve sınai mülkiyetin ekonomik faydaya dönüşmesini sağlamak.
<b>Hedef</b>	Toplumda patent, marka ve endüstriyel tasarıma ilişkin bilinirlik ve farkındalık düzeyi yükseltilecektir.

<b>Performans Hedefi</b>	Toplumda patent, marka ve endüstriyel tasarıma ilişkin bilinirlik ve farkındalık düzeyi yükseltilecektir.
--------------------------	---

<b>Performans Göstergeleri</b>		<b>Ölçü Birim</b>	<b>2011</b>	<b>2012</b>	<b>2013</b>
1	Hedef kitlenin ihtiyaçlarına göre hazırlanmış eğitim materyali sayısı	Adet	3	3	5
2	Tanıtım faaliyetlerinde görev alan personele yönelik olarak verilen eğitim sayısı	Adet	1	1	3
3	Bilgi ve doküman birimlerinde çalışan personele verilen uygulamalı eğitim sayısı	Adet	1	1	1
4	Yeni açılan bilgi ve doküman birimi sayısı	Adet	3	5	5
5	Sınai mülkiyet kültürünün geliştirilmesine ve tanıtımına yönelik olarak gerçekleştirilen etkinliklerin sayısı	Adet	154	120	130
6	Tanıtım etkinliklerine dahil edilen yeni il sayısı	Adet	7	9	5

<b>Faaliyetler</b>		<b>Kaynak İhtiyacı</b>		
		<b>Bütçe</b>	<b>Bütçe Dışı</b>	<b>Toplam</b>
1	Tanıtım konusunda kaliteyi artırmaya yönelik faaliyetler	376.829	0	376.829
2	Bilinirlik ve farkındalık düzeyini artırmaya yönelik faaliyetler	598.265	0	598.265
<b>Genel Toplam</b>		<b>975.094</b>	<b>0</b>	<b>975.094</b>

**PERFORMANS HEDEFİ TABLOSU**

<b>İdare Adı</b>	40.24 - TÜRK PATENT ENSTİTÜSÜ
------------------	-------------------------------

<b>Amaç</b>	Sınai mülkiyet kültürünü toplumun bütün kesimlerine yaymak ve sınai mülkiyetin ekonomik faydaya dönüşmesini sağlamak.
<b>Hedef</b>	Coğrafi işaretler konusunda her düzeyde bilinç artıracaktır.

<b>Performans Hedefi</b>		Coğrafi işaretler konusunda her düzeyde bilinç artıracaktır.			
<b>Performans Göstergeleri</b>					
	<b>Ölçü Birim</b>	<b>2011</b>	<b>2012</b>	<b>2013</b>	
1	Coğrafi işaret tescili konusunda gerçekleştirilen bilgilendirme faaliyeti sayısı	Adet	10	10	13
2	Coğrafi işaret korumasının getirileri konusunda basın ve üretici birlikleri vasıtasıyla üreticilere yönelik düzenlenen tanıtım faaliyeti sayısı	Adet	1	2	3
3	Coğrafi işaret tesciline sahip ürünlerin tüketilmesi yönünde basın, tüketici dernekleri ve birlikleri vasıtasıyla düzenlenen tanıtım etkinliği sayısı	Adet	1	1	1

<b>Faaliyetler</b>		<b>Kaynak İhtiyacı</b>		
		<b>Bütçe</b>	<b>Bütçe Dışı</b>	<b>Toplam</b>
1	Coğrafi işaretler konusunda bilinç artırmaya yönelik faaliyetler	818.501	0	818.501
<b>Genel Toplam</b>		<b>818.501</b>	<b>0</b>	<b>818.501</b>

**PERFORMANS HEDEFİ TABLOSU**

<b>İdare Adı</b>	40.24 - TÜRK PATENT ENSTİTÜSÜ
------------------	-------------------------------

<b>Amaç</b>	Sınai mülkiyet kültürünü toplumun bütün kesimlerine yaymak ve sınai mülkiyetin ekonomik faydaya dönüşmesini sağlamak.
<b>Hedef</b>	Sınai mülkiyetin etkin korunmasına ve taklidin önlenmesine yönelik bilinçlendirme çalışmaları yapılacaktır.

<b>Performans Hedefi</b>		Sınai mülkiyetin etkin korunmasına ve taklidin önlenmesine yönelik bilinçlendirme çalışmaları yapılacaktır.			
<b>Performans Göstergeleri</b>					
		<b>Ölçü Birim</b>	<b>2011</b>	<b>2012</b>	<b>2013</b>
1	Taklitle mücadele konusunda başka ülkelerdeki benzer kuruluşların yürüttükleri çalışmalara ilişkin yapılan araştırma sayısı	Adet		2	2
2	Taklitle mücadele konusunda, ilgili taraflarla işbirliği içinde düzenlenen etkinlik sayısı	Adet	1	1	2
3	Sınai mülkiyet haklarıyla ilgili davalara bakan hakimlerle gerçekleştirilen toplantı sayısı	Adet	8	6	10

<b>Faaliyetler</b>		<b>Kaynak İhtiyacı</b>		
		<b>Bütçe</b>	<b>Bütçe Dışı</b>	<b>Toplam</b>
1	Sınai mülkiyetin etkin korunması ve taklidin önlenmesine yönelik bilinçlendirme faaliyetleri	474.483	0	474.483
<b>Genel Toplam</b>		<b>474.483</b>	<b>0</b>	<b>474.483</b>

**PERFORMANS HEDEFİ TABLOSU**

<b>İdare Adı</b>	40.24 - TÜRK PATENT ENSTİTÜSÜ
------------------	-------------------------------

<b>Amaç</b>	Sınai mülkiyet kültürünü toplumun bütün kesimlerine yaymak ve sınai mülkiyetin ekonomik faydaya dönüşmesini sağlamak.
<b>Hedef</b>	İnovasyon kapasitesinin artırılması ve yeniliklerin üretime dönüştürülmesi teşvik edilecektir.

<b>Performans Hedefi</b>	İnovasyon kapasitesinin artırılması ve yeniliklerin üretime dönüştürülmesi teşvik edilecektir.			
<b>Performans Göstergeleri</b>				
	<b>Ölçü Birim</b>	<b>2011</b>	<b>2012</b>	<b>2013</b>
1	Üniversitelerde açılmasına destek olunan teknoloji transfer ofisi sayısı	Adet		1
2	Hezarfen Projesinin yeni uygulamaya geçtiği il sayısı	Adet	1	2
3	Hezarfen Projesinin yeni uygulamaya geçtiği işletme sayısı	Adet	24	40
4	Tasarımcılarla sanayicileri bir araya getiren toplantı sayısı	Adet	1	1
5	Üniversitelerin ve yüksek okulların tasarım bölümlerine yönelik olarak düzenlenen eğitim ve etkinlik sayısı	Adet		1
				2

<b>Faaliyetler</b>		<b>Kaynak İhtiyacı</b>		
		<b>Bütçe</b>	<b>Bütçe Dışı</b>	<b>Toplam</b>
1	İnovasyon kapasitesinin artırılması ve yeniliklerin üretime dönüştürülmesine yönelik faaliyetler	677.922	0	677.922
<b>Genel Toplam</b>		<b>677.922</b>	<b>0</b>	<b>677.922</b>

**PERFORMANS HEDEFİ TABLOSU**

<b>İdare Adı</b>	40.24 - TÜRK PATENT ENSTİTÜSÜ
------------------	-------------------------------

<b>Amaç</b>	Sınai mülkiyet kültürünü toplumun bütün kesimlerine yaymak ve sınai mülkiyetin ekonomik faydaya dönüşmesini sağlamak.
<b>Hedef</b>	Yöresel ve kentsel markalaşmanın teşviki yönünde çalışmalar yapılacaktır.

<b>Performans Hedefi</b>		Yöresel ve kentsel markalaşmanın teşviki yönünde çalışmalar yapılacaktır.		
<b>Performans Göstergeleri</b>				
	<b>Ölçü Birim</b>	<b>2011</b>	<b>2012</b>	<b>2013</b>
1	Yöresel ve kentsel markalaşmanın tanıtımı ve teşviki yönünde düzenlenen etkinlik sayısı	Adet	2	2
2	Yöresel ve kentsel markalaşma aracı olarak kullanılabilir nitelikteki coğrafi işaretler ve diğer ürün ve araçların tespitine yönelik olarak yapılacak araştırmanın tamamlanma tarihi	Yıl		1
3	Tespit edilen coğrafi işaretler ve diğer ürün ve araçlar bağlamında gerçekleştirilen bilgilendirme etkinliği sayısı	Adet		6

<b>Faaliyetler</b>		<b>Kaynak İhtiyacı</b>		
		<b>Bütçe</b>	<b>Bütçe Dışı</b>	<b>Toplam</b>
1	Yöresel ve kentsel markalaşmanın teşvikine yönelik faaliyetler	826.529	0	826.529
<b>Genel Toplam</b>		<b>826.529</b>	<b>0</b>	<b>826.529</b>

**PERFORMANS HEDEFİ TABLOSU**

<b>İdare Adı</b>	40.24 - TÜRK PATENT ENSTİTÜSÜ
------------------	-------------------------------

<b>Amaç</b>	Sınai mülkiyet kültürünü toplumun bütün kesimlerine yaymak ve sınai mülkiyetin ekonomik faydaya dönüşmesini sağlamak.
<b>Hedef</b>	Özgün tasarımlar teşvik edilerek "Türk Tasarımı" imajının gelişmesine katkı sağlanacaktır.

<b>Performans Hedefi</b>		Özgün tasarımlar teşvik edilerek "Türk Tasarımı" imajının gelişmesine katkı sağlanacaktır.			
<b>Performans Göstergeleri</b>					
	<b>Ölçü Birim</b>	<b>2011</b>	<b>2012</b>	<b>2013</b>	
1	Tasarımcılara yönelik olarak düzenlenen ulusal seminer ve çalıştay sayısı	Adet	2	2	3
2	Katkı sağlanan atölye çalışması sayısı	Adet	2	1	2
3	Yerli ve yabancı tasarımcıların ve tasarım konseylerinin bir araya getirilmesine yönelik olarak düzenlenen çalıştay sayısı	Adet	3	4	4
4	Katkı sağlanan tasarım yarışması sayısı	Adet	3	3	3

<b>Faaliyetler</b>		<b>Kaynak İhtiyacı</b>		
		<b>Bütçe</b>	<b>Bütçe Dışı</b>	<b>Toplam</b>
1	Tasarım Stratejisi ve Eylem Planı çerçevesindeki uygulamaların izlenip değerlendirilmesine yönelik faaliyetler	9.310	0	9.310
2	Özgün tasarımların teşvik edilmesine yönelik faaliyetler	734.842	0	734.842
<b>Genel Toplam</b>		<b>744.152</b>	<b>0</b>	<b>744.152</b>

**PERFORMANS HEDEFİ TABLOSU**

<b>İdare Adı</b>	40.24 - TÜRK PATENT ENSTİTÜSÜ
------------------	-------------------------------

<b>Amaç</b>	Sınai mülkiyet kültürünü toplumun bütün kesimlerine yaymak ve sınai mülkiyetin ekonomik faydaya dönüşmesini sağlamak.
<b>Hedef</b>	Sınai mülkiyet alanında akademik çalışmalar teşvik edilecektir.

<b>Performans Hedefi</b>		Sınai mülkiyet alanında akademik çalışmalar teşvik edilecektir.			
<b>Performans Göstergeleri</b>					
		<b>Ölçü Birim</b>	<b>2011</b>	<b>2012</b>	<b>2013</b>
1	Sınai mülkiyet konusunda yapılan akademik yayın sayısı	Adet			3
2	Sınai mülkiyet konusunda yaptırılan akademik çalışma sayısı	Adet			1
3	Sınai mülkiyet konusunda lisans dersi açılan üniversite sayısı	Adet			2
4	Sınai mülkiyet hakları ile ilgili olarak yüksek lisans programı açılan üniversite sayısı	Adet			2
5	WIPO'yla işbirliği içinde bir üniversitede yüksek lisans programı açılma tarihi	Yıl			1

<b>Faaliyetler</b>		<b>Kaynak İhtiyacı</b>		
		<b>Bütçe</b>	<b>Bütçe Dışı</b>	<b>Toplam</b>
1	Sınai mülkiyet alanındaki akademik çalışmaların teşvikine yönelik faaliyetler	563.137	0	563.137
<b>Genel Toplam</b>		<b>563.137</b>	<b>0</b>	<b>563.137</b>

**PERFORMANS HEDEFİ TABLOSU**

<b>İdare Adı</b>	40.24 - TÜRK PATENT ENSTİTÜSÜ
------------------	-------------------------------

<b>Amaç</b>	Sınai mülkiyet alanında ulusal ve uluslararası platformlarda yönlendirici olmak.
<b>Hedef</b>	Dünyadaki sınai mülkiyet konularına ilişkin gelişmeler takip edilecek ve stratejiler geliştirilecektir.

<b>Performans Hedefi</b>	Dünyadaki sınai mülkiyet konularına ilişkin gelişmeler takip edilecek ve stratejiler geliştirilecektir.
--------------------------	---

<b>Performans Göstergeleri</b>		<b>Ölçü Birim</b>	<b>2011</b>	<b>2012</b>	<b>2013</b>
1	Sınai mülkiyet konusunda etkinlik gösteren çalışma grubu sayısı	Adet	5	6	6
2	Sınai mülkiyete ilişkin olarak kurulan çalışma gruplarının oluşturduğu çıktı (rapor, belge, bilgi notu vs.) sayısı	Adet	6	30	35
3	Uluslararası kuruluşlarca düzenlenen daimi toplantılara katılım oranı	Yüzde	71	80	80
4	Ülke sistemlerinin karşılaştırıldığı kıyaslama çalışmasına ilişkin rapor sayısı	Adet		2	1
5	Patent Kanunu Antlaşmasına katılım süresi	Yıl			1
6	Marka Kanunu Antlaşmasının Revizyonuna İlişkin Singapur Antlaşmasına katılım süresi	Yıl			1

<b>Faaliyetler</b>		<b>Kaynak İhtiyacı</b>		
		<b>Bütçe</b>	<b>Bütçe Dışı</b>	<b>Toplam</b>
1	Uluslararası anlaşmalara katılıma yönelik faaliyetler	20.080	0	20.080
2	Sınai mülkiyet konularına ilişkin stratejiler geliştirilmesine yönelik faaliyetler	445.760	0	445.760
<b>Genel Toplam</b>		<b>465.840</b>	<b>0</b>	<b>465.840</b>



**PERFORMANS HEDEFİ TABLOSU**

<b>İdare Adı</b>	40.24 - TÜRK PATENT ENSTİTÜSÜ
------------------	-------------------------------

<b>Amaç</b>	Sınai mülkiyet alanında ulusal ve uluslararası platformlarda yönlendirici olmak.
<b>Hedef</b>	Uluslararası kuruluşlarla yeni işbirliği alanları oluşturulacak ve mevcut işbirlikleri etkin hale getirilecektir.

<b>Performans Hedefi</b>	Uluslararası kuruluşlarla yeni işbirliği alanları oluşturulacak ve mevcut işbirlikleri etkin hale getirilecektir.

<b>Performans Göstergeleri</b>		<b>Ölçü Birim</b>	<b>2011</b>	<b>2012</b>	<b>2013</b>
1	WIPO ile yürütülen ortak proje ve etkinlik sayısı	Adet	5	2	3
2	EPO ile yürütülen ortak proje ve etkinlik sayısı	Adet	8	3	3
3	OHIM ile yapılan yeni işbirliği çerçevesinde gerçekleştirilen etkinlik sayısı	Adet	2	1	2

<b>Faaliyetler</b>		<b>Kaynak İhtiyacı</b>		
		<b>Bütçe</b>	<b>Bütçe Dışı</b>	<b>Toplam</b>
1	Uluslararası kuruluşlarla işbirliğine yönelik faaliyetler	628.405	0	628.405
<b>Genel Toplam</b>		<b>628.405</b>	<b>0</b>	<b>628.405</b>

**PERFORMANS HEDEFİ TABLOSU**

<b>İdare Adı</b>	40.24 - TÜRK PATENT ENSTİTÜSÜ
------------------	-------------------------------

<b>Amaç</b>	Sınai mülkiyet alanında ulusal ve uluslararası platformlarda yönlendirici olmak.
<b>Hedef</b>	Ulusal sınai mülkiyet ofisleriyle yeni işbirliği alanları oluşturulacak ve mevcut işbirlikleri etkin hale getirilecektir.

<b>Performans Hedefi</b>	Ulusal sınai mülkiyet ofisleriyle yeni işbirliği alanları oluşturulacak ve mevcut işbirlikleri etkin hale getirilecektir.
--------------------------	---

<b>Performans Göstergeleri</b>		<b>Ölçü Birim</b>	<b>2011</b>	<b>2012</b>	<b>2013</b>
1	Ulusal sınai mülkiyet ofisleriyle imzalanan protokol sayısı	Adet	1	1	1
2	Ulusal sınai mülkiyet ofisleriyle işbirliği içinde yürütülen proje ve etkinlik sayısı	Adet		3	3
3	Belirlenen ulusal sınai mülkiyet ofisleriyle mevcut işbirliklerinin etkinleştirilmesine yönelik eylem planının hazırlanma tarihi	Yıl			1

<b>Faaliyetler</b>		<b>Kaynak İhtiyacı</b>		
		<b>Bütçe</b>	<b>Bütçe Dışı</b>	<b>Toplam</b>
1	Ulusal sınai mülkiyet ofisleriyle işbirliğine yönelik faaliyetler	381.597	0	381.597
<b>Genel Toplam</b>		<b>381.597</b>	<b>0</b>	<b>381.597</b>

**PERFORMANS HEDEFİ TABLOSU**

<b>İdare Adı</b>	40.24 - TÜRK PATENT ENSTİTÜSÜ
------------------	-------------------------------

<b>Amaç</b>	Sınai mülkiyet alanında ulusal ve uluslararası platformlarda yönlendirici olmak.
<b>Hedef</b>	Kamu kurumları ve STK'lar arasındaki mevcut platformlar etkinleştirilerek yapılacak çalışmaların sonuçları politikalara aktarılacaktır.

<b>Performans Hedefi</b>	Kamu kurumları ve STK'lar arasındaki mevcut platformlar etkinleştirilerek yapılacak çalışmaların sonuçları politikalara aktarılacaktır.
--------------------------	---

<b>Performans Göstergeleri</b>		<b>Ölçü Birim</b>	<b>2011</b>	<b>2012</b>	<b>2013</b>
1	Uluslararası karar alma platformlarına katılım öncesinde STK'ların görüşlerinin yer aldığı rapor oranı	Yüzde		10	5
2	"Ulusal Fikri ve Sınai Mülkiyet Hakları Strateji Belgesi"nin hazırlanma tarihi	Yıl			1

<b>Faaliyetler</b>		<b>Kaynak İhtiyacı</b>		
		<b>Bütçe</b>	<b>Bütçe Dışı</b>	<b>Toplam</b>
1	Ulusal Fikri ve Sınai Mülkiyet Hakları Strateji Belgesi hazırlanması faaliyeti	9.310	0	9.310
2	Kamu kurumları ve STK'larla işbirliğine yönelik işbirliği faaliyetleri	10.160	0	10.160
<b>Genel Toplam</b>		<b>19.470</b>	<b>0</b>	<b>19.470</b>

**PERFORMANS HEDEFİ TABLOSU**

<b>İdare Adı</b>	40.24 - TÜRK PATENT ENSTİTÜSÜ
------------------	-------------------------------

<b>Amaç</b>	Sınai mülkiyet alanında ulusal ve uluslararası platformlarda yönlendirici olmak.
<b>Hedef</b>	Yöresel ürünlerimizin uluslararası düzeyde coğrafi işaret tescili almasına ve bilinirliğinin artırılmasına katkı sağlanacaktır.

<b>Performans Hedefi</b>	Yöresel ürünlerimizin uluslararası düzeyde coğrafi işaret tescili almasına ve bilinirliğinin artırılmasına katkı sağlanacaktır.

<b>Performans Göstergeleri</b>		<b>Ölçü Birim</b>	<b>2011</b>	<b>2012</b>	<b>2013</b>
1	Uluslararası düzeyde tescil almış coğrafi işaret sayısı	Adet	1		2
2	Coğrafi işaretler konusunda katılım sağlanan uluslararası fuar sayısı	Adet			1
3	Coğrafi işaretlerin tanıtıldığı uluslararası fuar sayısı	Adet			1
4	Türkiye'nin yöresel ürün haritasının çıkartılma süresi	Yıl			1

<b>Faaliyetler</b>		<b>Kaynak İhtiyacı</b>		
		<b>Bütçe</b>	<b>Bütçe Dışı</b>	<b>Toplam</b>
1	Yöresel ürünlerimizin uluslararası düzeyde coğrafi işaret tescili almasına ve bilinirliğinin artırılmasına yönelik faaliyetler	589.854	0	589.854
<b>Genel Toplam</b>		<b>589.854</b>	<b>0</b>	<b>589.854</b>

**PERFORMANS HEDEFİ TABLOSU**

<b>İdare Adı</b>	40.24 - TÜRK PATENT ENSTİTÜSÜ
------------------	-------------------------------

<b>Amaç</b>	Sınai mülkiyet alanında ulusal ve uluslararası platformlarda yönlendirici olmak.
<b>Hedef</b>	Genetik kaynaklar ve geleneksel bilgi konusunda ilgili taraflarla işbirliği içinde ulusal ve uluslararası düzeyde çalışmalar yapılacaktır.

<b>Performans Hedefi</b>	Genetik kaynaklar ve geleneksel bilgi konusunda ilgili taraflarla işbirliği içinde ulusal ve uluslararası düzeyde çalışmalar yapılacaktır.
--------------------------	--

<b>Performans Göstergeleri</b>		<b>Ölçü Birim</b>	<b>2011</b>	<b>2012</b>	<b>2013</b>
1	Genetik kaynaklar ve geleneksel bilgi konusunda diğer ilgili kurumlarla yapılan toplantı sayısı	Adet	3	4	4
2	Genetik kaynaklar ve geleneksel bilgi konusunda düzenlenen ulusal konferansın tarihi	Yıl			1

<b>Faaliyetler</b>		<b>Kaynak İhtiyacı</b>		
		<b>Bütçe</b>	<b>Bütçe Dışı</b>	<b>Toplam</b>
1	Genetik kaynaklar ve geleneksel bilgi konusunda ilgili taraflarla işbirliği faaliyetleri	529.650	0	529.650
<b>Genel Toplam</b>		<b>529.650</b>	<b>0</b>	<b>529.650</b>

**PERFORMANS HEDEFİ TABLOSU**

<b>İdare Adı</b>	40.24 - TÜRK PATENT ENSTİTÜSÜ
------------------	-------------------------------

<b>Amaç</b>	Sınai mülkiyet alanında ulusal ve uluslararası platformlarda yönlendirici olmak.
<b>Hedef</b>	AB Müzakerelerinde sınai mülkiyet haklarına ilişkin fasılın kapanış kriterlerine yönelik çalışmalar yürütülecektir.

<b>Performans Hedefi</b>	AB Müzakerelerinde sınai mülkiyet haklarına ilişkin fasılın kapanış kriterlerine yönelik çalışmalar yürütülecektir.
--------------------------	---

<b>Performans Göstergeleri</b>		<b>Ölçü Birim</b>	<b>2011</b>	<b>2012</b>	<b>2013</b>
1	Taklitle mücadeleyle ilişkin istatistiki verilerin toplanması konusunda paydaş kurumlarla işbirliğine yönelik yapılan toplantı sayısı	Adet	1	1	1
2	AB ile yürütülen Fikri Mülkiyet Çalışma Grubu toplantıları öncesinde hazırlanan çıktı (ön rapor, bilgi notu, sunum vb.) sayısı	Adet	3	5	3

<b>Faaliyetler</b>		<b>Kaynak İhtiyacı</b>		
		<b>Bütçe</b>	<b>Bütçe Dışı</b>	<b>Toplam</b>
1	AB Müzakerelerine yönelik faaliyetler	20.560	0	20.560
<b>Genel Toplam</b>		<b>20.560</b>	<b>0</b>	<b>20.560</b>

**PERFORMANS HEDEFİ TABLOSU**

<b>İdare Adı</b>	40.24 - TÜRK PATENT ENSTİTÜSÜ
<b>Amaç</b>	Kurumsal kapasiteyi sistematik olarak güçlendirmek.
<b>Hedef</b>	Enstitü çalışmalarının ve sınai mülkiyet haklarının gerektirdiği yasal düzenlemeler hazırlanacak ve organizasyonel yapı güncellenecektir.
<b>Performans Hedefi</b>	Enstitü çalışmalarının ve sınai mülkiyet haklarının gerektirdiği yasal düzenlemeler hazırlanacak ve organizasyonel yapı güncellenecektir.

<b>Performans Göstergeleri</b>		<b>Ölçü Birim</b>	<b>2011</b>	<b>2012</b>	<b>2013</b>
1	Sınai mülkiyet haklarına ilişkin olarak gelişmeler ve ihtiyaçlar doğrultusunda hazırlanmış olan mevzuatın yasalasma süresi	Yıl			1
2	5000 sayılı TPE Kuruluş Kanununun revize edilme süresi	Yıl			1
3	Enstitü çalışmalarının ve sınai mülkiyet haklarının gerektirdiği organizasyonel düzenlemelerin tamamlanma süresi	Yıl			1

<b>Faaliyetler</b>		<b>Kaynak İhtiyacı</b>		
		<b>Bütçe</b>	<b>Bütçe Dışı</b>	<b>Toplam</b>
1	Sınai mülkiyet haklarına ilişkin yasal düzenlemelerin güncellenmesi faaliyeti	86.160	0	86.160
2	Organizasyonel yapının güncellenmesine yönelik faaliyetler	183.230	0	183.230
<b>Genel Toplam</b>		<b>269.390</b>	<b>0</b>	<b>269.390</b>

**PERFORMANS HEDEFİ TABLOSU**

<b>İdare Adı</b>	40.24 - TÜRK PATENT ENSTİTÜSÜ
------------------	-------------------------------

<b>Amaç</b>	Kurumsal kapasiteyi sistematik olarak güçlendirmek.
-------------	---

<b>Hedef</b>	Personelin niteliği ve niceliği artırılabacaktır.
--------------	---

<b>Performans Hedefi</b>	Personelin niteliği ve niceliği artırılabacaktır.

<b>Performans Göstergeleri</b>		<b>Ölçü Birim</b>	<b>2011</b>	<b>2012</b>	<b>2013</b>
1	İstihdam edilen personel sayısı	Adet	129	27	70
2	Hizmetiçi eğitimlere katılan personel sayısı	Adet	131	137	161
3	Personel başına sağlanan hizmetiçi eğitim süresi	Saat	18	18	22
4	Personelin sınai mülkiyet haklarıyla ilgili lisansüstü programlara katılımına ilişkin yasal düzenlemelerin tamamlanma tarihi	Yıl			1

<b>Faaliyetler</b>		<b>Kaynak İhtiyacı</b>		
		<b>Bütçe</b>	<b>Bütçe Dışı</b>	<b>Toplam</b>
1	Personelin niceliğinin artırılmasına yönelik faaliyetler	78.450	0	78.450
2	Personelin niteliğinin artırılmasına yönelik faaliyetler	74.385	0	74.385
<b>Genel Toplam</b>		<b>152.835</b>	<b>0</b>	<b>152.835</b>



**PERFORMANS HEDEFİ TABLOSU**

<b>İdare Adı</b>	40.24 - TÜRK PATENT ENSTİTÜSÜ
------------------	-------------------------------

<b>Amaç</b>	Kurumsal kapasiteyi sistematik olarak güçlendirmek.
-------------	---

<b>Hedef</b>	Fiziksel ve teknolojik altyapı gereksinimler doğrultusunda güçlendirilecektir.
--------------	--

<b>Performans Hedefi</b>	Fiziksel ve teknolojik altyapı gereksinimler doğrultusunda güçlendirilecektir.
--------------------------	--

<b>Performans Göstergeleri</b>		<b>Ölçü Birim</b>	<b>2011</b>	<b>2012</b>	<b>2013</b>
1	Kurumun fiziksel olanaklarının ve çalışma koşullarının iyileştirilmesine yönelik düzenlemeler için kullanılan kaynak miktarı (TL)	TL	556.509	660.000	1.027.000
2	Enstitünün donanım altyapısına kullanılan kaynak miktarı (TL)	TL	1.000.000	955.000	1.000.000
3	Mahkemeler ve ilgili diğer kurumlara elektronik veri paylaşımına imkan sağlayan ağa Enstitünün katılma tarihi	Yıl			1
4	IPv6'ya geçiş tarihi	Yıl			1
5	Yazılımın güncellenmesine yönelik projenin (Patent Bilgi Sistemi) tamamlanma tarihi	Yıl			1

<b>Faaliyetler</b>		<b>Kaynak İhtiyacı</b>		
		<b>Bütçe</b>	<b>Bütçe Dışı</b>	<b>Toplam</b>
1	Fiziksel altyapının güçlendirilmesine yönelik faaliyetler	1.180.352	0	1.180.352
2	Teknolojik altyapının güçlendirilmesine yönelik faaliyetler	458.217	0	458.217
<b>Genel Toplam</b>		<b>1.638.569</b>	<b>0</b>	<b>1.638.569</b>

**PERFORMANS HEDEFİ TABLOSU**

<b>İdare Adı</b>	40.24 - TÜRK PATENT ENSTİTÜSÜ
------------------	-------------------------------

<b>Amaç</b>	Kurumsal kapasiteyi sistematik olarak güçlendirmek.
<b>Hedef</b>	Planlı çalışma kültürünün oluşmasına ve mali kaynakların etkin kullanılmasına yönelik sistematik bir yapı oluşturulacaktır.

<b>Performans Hedefi</b>	Planlı çalışma kültürünün oluşmasına ve mali kaynakların etkin kullanılmasına yönelik sistematik bir yapı oluşturulacaktır.

<b>Performans Göstergeleri</b>		<b>Ölçü Birim</b>	<b>2011</b>	<b>2012</b>	<b>2013</b>
1	Stratejik plan izleme ve değerlendirme rapor sayısı	Adet		3	4
2	İç kontrol sisteminin kurulma tarihi	Yıl			1

<b>Faaliyetler</b>		<b>Kaynak İhtiyacı</b>		
		<b>Bütçe</b>	<b>Bütçe Dışı</b>	<b>Toplam</b>
1	Planlı çalışmaya ve mali kaynakların etkin kullanılmasına yönelik faaliyetler	164.220	0	164.220
<b>Genel Toplam</b>		<b>164.220</b>	<b>0</b>	<b>164.220</b>

**PERFORMANS HEDEFİ TABLOSU**

<b>İdare Adı</b>	40.24 - TÜRK PATENT ENSTİTÜSÜ
------------------	-------------------------------

<b>Amaç</b>	Kurumsal kapasiteyi sistematik olarak güçlendirmek.
-------------	---

<b>Hedef</b>	Kurum içi ortak çalışma kültürü ve iletişim güçlendirilecek, verimlilik artırılabacaktır.
--------------	---

<b>Performans Hedefi</b>	Kurum içi ortak çalışma kültürü ve iletişim güçlendirilecek, verimlilik artırılabacaktır.
--------------------------	---

<b>Performans Göstergeleri</b>		<b>Ölçü Birim</b>	<b>2011</b>	<b>2012</b>	<b>2013</b>
1	Enstitü faaliyetleriyle ilgili gelişmelerin paylaşıldığı toplantı sayısı	Adet	1	2	2
2	Bütün birimler bazında performans kriterlerinin belirlenme süresi	Yıl			1
3	Düzenlenen sosyal etkinlik sayısı	Adet		2	6
4	Personelin memnuniyet düzeyindeki artış oranı	Yüzde	14	14	15
5	Personel performans değerlendirmesinin uygulamaya geçiş tarihi	Yıl			1

<b>Faaliyetler</b>		<b>Kaynak İhtiyacı</b>		
		<b>Bütçe</b>	<b>Bütçe Dışı</b>	<b>Toplam</b>
1	Kurum içi ortak çalışma kültürü ve iletişimin güçlendirilmesine yönelik faaliyetler	398.907	0	398.907
2	Çalışanların verimliliğini artırmaya yönelik faaliyetler	42.435	0	42.435
<b>Genel Toplam</b>		<b>441.342</b>	<b>0</b>	<b>441.342</b>

**PERFORMANS HEDEFİ TABLOSU**

<b>İdare Adı</b>	40.24 - TÜRK PATENT ENSTİTÜSÜ
------------------	-------------------------------

<b>Amaç</b>	Kurumsal kapasiteyi sistematik olarak güçlendirmek.
-------------	---

<b>Hedef</b>	Patent Akademisi kurulacaktır.
--------------	--------------------------------

<b>Performans Hedefi</b>	Patent Akademisi kurulacaktır.

<b>Performans Göstergeleri</b>		<b>Ölçü Birim</b>	<b>2011</b>	<b>2012</b>	<b>2013</b>
1	Patent Akademisi bünyesinde düzenlenen eğitim ve etkinlik sayısı	Adet		1	2

<b>Faaliyetler</b>		<b>Kaynak İhtiyacı</b>		
		<b>Bütçe</b>	<b>Bütçe Dışı</b>	<b>Toplam</b>
1	Sınai Mülkiyet Eğitim Merkezince yürütülecek faaliyetler	106.240	0	106.240
<b>Genel Toplam</b>		<b>106.240</b>	<b>0</b>	<b>106.240</b>

## D-FAALİYETLERE İLİŞKİN BİLGİ VE DEĞERLENDİRMELER

### FAALİYET MALİYETLERİ TABLOSU

<b>İdare Adı</b>	40.24 - TÜRK PATENT ENSTİTÜSÜ
<b>Performans Hedefi</b>	1 - Hizmet sunumunda verimliliği, kaliteyi ve müşteri memnuniyetini artıracak önlemler alınacaktır.
<b>Faaliyet Adı</b>	İşlemlerde verimliliği ve kaliteyi artırıcı faaliyetler
<b>Sorumlu Harcama Birimi veya Birimleri</b>	40.24.30.00 - PATENT DAİRESİ BAŞKANLIĞI, 40.24.31.00 - MARKALAR DAİRESİ BAŞKANLIĞI, 40.24.32.00 - ENDÜSTRİYEL TASARIMLAR DAİRESİ BAŞKANLIĞI, 40.24.00.10 - ENFORMASYON, DOKÜMANTASYON VE BİLGİ İŞLEM DAİRESİ BAŞKANLIĞI, 40.24.00.05 - PERSONEL DAİRESİ BAŞKANLIĞI, 40.24.00.23 - STRATEJİ GELİŞTİRME MÜDÜRLÜĞÜ
<p>Bu faaliyet, mevcut iş tanımlarının gözden geçirilerek her unvandaki personel için iş tanımlarının hazırlanması ve duyurulması, hizmet süreçlerine ilişkin standart sürelerle uygunluğu denetleyen mekanizmaların kurulması, başvuru kılavuzlarının daha anlaşılır olacak ve daha fazla örnek içerecek şekilde güncellenmesi, coğrafi işaret alanında başvuru kalitesinin artırılması için başvuru kılavuzunun yenilenmesi, Enstitü tarafından yapılan bildirimlerin elektronik yolla da yapılabilmesi için gerekli düzenlemelerin yapılması, elektronik ortamda yürütülen bilgilendirme faaliyetlerinin etkinleştirilmesini kapsamaktadır.</p>	

Ekonomik Kod		Ödenek
01	Personel Giderleri	3.766.675,00
02	SGK Devlet Primi Giderleri	549.245,00
03	Mal ve Hizmet Alım Giderleri	5.076.894,00
04	Faiz Giderleri	0,00
05	Cari Transferler	95.616,00
06	Sermaye Giderleri	216.500,00
07	Sermaye Transferleri	0,00
08	Borç verme	0,00
<b>Toplam Bütçe Kaynak İhtiyacı</b>		<b>9.704.930,00</b>
<b>Bütçe Dışı Kaynak</b>	Döner Sermaye	0,00
	Diğer Yurt İçi	0,00
	Yurt Dışı	0,00
<b>Toplam Bütçe Dışı Kaynak İhtiyacı</b>		<b>0,00</b>
<b>Toplam Kaynak İhtiyacı</b>		<b>9.704.930,00</b>

**FAALİYET MALİYETLERİ TABLOSU**

<b>İdare Adı</b>	40.24 - TÜRK PATENT ENSTİTÜSÜ
<b>Performans Hedefi</b>	1 - Hizmet sunumunda verimliliği, kaliteyi ve müşteri memnuniyetini artıracak önlemler alınacaktır.
<b>Faaliyet Adı</b>	Müşteri memnuniyetini artırıcı faaliyetler
<b>Sorumlu Harcama Birimi veya Birimleri</b>	40.24.00.10 - ENFORMASYON, DOKÜMANTASYON VE BİLGİ İŞLEM DAİRESİ BAŞKANLIĞI
<p>Bu faaliyet kapsamında, Enstitü internet sayfası kullanıcı dostu yapıya kavuşturulacak ve müşteri memnuniyeti anketleri uygulanarak memnuniyet düzeyleri ölçülecektir.</p>	

<b>Ekonomik Kod</b>		<b>Ödenek</b>
01	Personel Giderleri	64.713,00
02	SGK Devlet Primi Giderleri	15.580,00
03	Mal ve Hizmet Alım Giderleri	295.944,00
04	Faiz Giderleri	0,00
05	Cari Transferler	7.700,00
06	Sermaye Giderleri	104.400,00
07	Sermaye Transferleri	0,00
08	Borç verme	0,00
<b>Toplam Bütçe Kaynak İhtiyacı</b>		<b>488.337,00</b>
<b>Bütçe Dışı Kaynak</b>	Döner Sermaye	0,00
	Diğer Yurt İçi	0,00
	Yurt Dışı	0,00
<b>Toplam Bütçe Dışı Kaynak İhtiyacı</b>		<b>0,00</b>
<b>Toplam Kaynak İhtiyacı</b>		<b>488.337,00</b>

**FAALİYET MALİYETLERİ TABLOSU**

<b>İdare Adı</b>	40.24 - TÜRK PATENT ENSTİTÜSÜ
<b>Performans Hedefi</b>	2 - Plan Dönemi sonuna kadar patent araştırma ve inceleme raporlarının tamamının Enstitü bünyesinde düzenlenebilmesi sağlanacaktır.
<b>Faaliyet Adı</b>	Araştırma ve inceleme faaliyeti
<b>Sorumlu Harcama Birimi veya Birimleri</b>	40.24.30.00 - PATENT DAİRESİ BAŞKANLIĞI
<p>Bu kapsamda, her uzmanın hazırlayacağı aylık rapor sayısının belirlenmesi, rapor hazırlama sürelerinin kontrolünün sağlanması, rapor kalitesinin yükseltilmesi amacıyla bir kontrol mekanizmasının geliştirilmesine yönelik çalışmalar yapılması suretiyle Enstitü bünyesinde hazırlanan raporların oranı ve kalitesi sürekli olarak yükseltilerek patent araştırma ve inceleme faaliyetleri yürütülecektir. Ayrıca, patent uzmanlarının alanlar bazında ihtisaslaşmasına yönelik sistematik bir yapı kurulması yönünde çalışmalar yapılacaktır.</p>	

<b>Ekonomik Kod</b>		<b>Ödenek</b>
01	Personel Giderleri	414.800,00
02	SGK Devlet Primi Giderleri	56.800,00
03	Mal ve Hizmet Alım Giderleri	5.400.450,00
04	Faiz Giderleri	0,00
05	Cari Transferler	0,00
06	Sermaye Giderleri	0,00
07	Sermaye Transferleri	0,00
08	Borç verme	0,00
<b>Toplam Bütçe Kaynak İhtiyacı</b>		<b>5.872.050,00</b>
<b>Bütçe Dışı Kaynak</b>	Döner Sermaye	0,00
	Diğer Yurt İçi	0,00
	Yurt Dışı	0,00
<b>Toplam Bütçe Dışı Kaynak İhtiyacı</b>		<b>0,00</b>
<b>Toplam Kaynak İhtiyacı</b>		<b>5.872.050,00</b>

## FAALİYET MALİYETLERİ TABLOSU

<b>İdare Adı</b>	40.24 - TÜRK PATENT ENSTİTÜSÜ
<b>Performans Hedefi</b>	2 - Plan Dönemi sonuna kadar patent araştırma ve inceleme raporlarının tamamının Enstitü bünyesinde düzenlenebilmesi sağlanacaktır.
<b>Faaliyet Adı</b>	Araştırma ve incelemeye yönelik mevzuat değişikliği ve istihdam faaliyeti
<b>Sorumlu Harcama Birimi veya Birimleri</b>	40.24.00.05 - PERSONEL DAİRESİ BAŞKANLIĞI, 40.24.30.00 - PATENT DAİRESİ BAŞKANLIĞI
<p>Bu faaliyet kapsamında, Türk Patent Enstitüsü Başkanlığı Uzman Yardımcılığı ve Uzmanlığı Sınav, Atama, Görev, Yetki ve Sorumlulukları Hakkında Yönetmelik'in gereksinimler doğrultusunda yeniden düzenlenmesi, araştırma ve inceleme rapor sayılarının artırılmasına yönelik olarak uzman yardımcılarını istihdam edilmesi, patenle ilgili rutin iş süreçlerinin yürütülmesine yönelik personel istihdam edilmesi ve araştırma ve inceleme raporlarının hazırlanmasına yönelik olarak uzman ve uzman yardımcılarının yurtiçi ve yurtdışı eğitimleri sağlanacaktır.</p>	

Ekonomik Kod		Ödenek
01	Personel Giderleri	196.710,00
02	SGK Devlet Primi Giderleri	27.135,00
03	Mal ve Hizmet Alım Giderleri	689.230,00
04	Faiz Giderleri	0,00
05	Cari Transferler	28.150,00
06	Sermaye Giderleri	0,00
07	Sermaye Transferleri	0,00
08	Borç verme	0,00
<b>Toplam Bütçe Kaynak İhtiyacı</b>		<b>941.225,00</b>
<b>Bütçe Dışı Kaynak</b>	Döner Sermaye	0,00
	Diğer Yurt İçi	0,00
	Yurt Dışı	0,00
<b>Toplam Bütçe Dışı Kaynak İhtiyacı</b>		<b>0,00</b>
<b>Toplam Kaynak İhtiyacı</b>		<b>941.225,00</b>



## FAALİYET MALİYETLERİ TABLOSU

<b>İdare Adı</b>	40.24 - TÜRK PATENT ENSTİTÜSÜ
<b>Performans Hedefi</b>	3 - Marka tescil başvurularının inceleme ve tescil sürecinin 6 ay içinde tamamlanması sağlanacaktır.
<b>Faaliyet Adı</b>	Marka tescil sürecinin kısaltılmasına yönelik istihdam faaliyeti
<b>Sorumlu Harcama Birimi veya Birimleri</b>	40.24.00.05 - PERSONEL DAİRESİ BAŞKANLIĞI, 40.24.31.00 - MARKALAR DAİRESİ BAŞKANLIĞI, 40.24.00.10 - ENFORMASYON, DOKÜMANTASYON VE BİLGİ İŞLEM DAİRESİ BAŞKANLIĞI
<p>Markalar Dairesi Başkanlığı bünyesinde yürütülen işlemlere uygun nitelikte ve sayıda personelin istihdam edilmesi, marka başvurularına ilişkin iş süreçlerinin değerlendirilmesi ve yeniden yapılandırılması, marka işlemlerinde sürelerin belirlenip performans denetim sisteminin geliştirilmesi ve uygulanması, Markalar Dairesi Başkanlığı tarafından yapılan bildirimlerin mümkün olan hallerde elektronik iletişim yoluyla gerçekleştirilmesine yönelik çalışmalar, iş sürecini aksatan başvuru hatalarının tespit edilerek başvuru sahiplerinin ve vekillerin bilgilendirilmesine yönelik etkinlikler düzenlenmesi bu faaliyetin kapsamı olarak öngörülmüştür.</p>	

<b>Ekonomik Kod</b>		<b>Ödenek</b>
01	Personel Giderleri	1.522.206,00
02	SGK Devlet Primi Giderleri	187.670,00
03	Mal ve Hizmet Alım Giderleri	576.592,00
04	Faiz Giderleri	0,00
05	Cari Transferler	65.650,00
06	Sermaye Giderleri	40.020,00
07	Sermaye Transferleri	0,00
08	Borç verme	0,00
<b>Toplam Bütçe Kaynak İhtiyacı</b>		<b>2.392.138,00</b>
<b>Bütçe Dışı Kaynak</b>	Döner Sermaye	0,00
	Diğer Yurt İçi	0,00
	Yurt Dışı	0,00
<b>Toplam Bütçe Dışı Kaynak İhtiyacı</b>		<b>0,00</b>
<b>Toplam Kaynak İhtiyacı</b>		<b>2.392.138,00</b>

## FAALİYET MALİYETLERİ TABLOSU

<b>İdare Adı</b>	40.24 - TÜRK PATENT ENSTİTÜSÜ
<b>Performans Hedefi</b>	4 - Patent, marka, endüstriyel tasarım ve coğrafi işaret konularına ilişkin Enstitü kararlarında tutarlılık artırılabacaktır.
<b>Faaliyet Adı</b>	Enstitü kararlarında tutarlılığı artırmaya yönelik faaliyetler
<b>Sorumlu Harcama Birimi veya Birimleri</b>	40.24.00.24 - HUKUK MÜŞAVİRLİĞİ, 40.24.30.00 - PATENT DAİRESİ BAŞKANLIĞI, 40.24.31.00 - MARKALAR DAİRESİ BAŞKANLIĞI, 40.24.32.00 - ENDÜSTRİYEL TASARIMLAR DAİRESİ BAŞKANLIĞI
<p>Mevcut inceleme kılavuzlarının güncellenmesi, kararların inceleme kılavuzlarında belirlenen kriterler çerçevesinde alınmasını sağlayacak birim içi eğitimler ve toplantılar düzenlenmesi, Enstitü kararlarındaki tutarlılığı sağlamak amacıyla alınan kararların kayıt altına alınması, duyurusunun yapılması ve uygulamanın takip edilmesi, patent, marka, endüstriyel tasarım ve coğrafi işaret konularına ilişkin Enstitü kararlarındaki tutarlılık düzeyinin sistematik bir biçimde izlenip ölçülmesi bu faaliyet kapsamındadır.</p>	

Ekonomik Kod		Ödenek
01	Personel Giderleri	561.060,00
02	SGK Devlet Primi Giderleri	76.480,00
03	Mal ve Hizmet Alım Giderleri	247.160,00
04	Faiz Giderleri	0,00
05	Cari Transferler	0,00
06	Sermaye Giderleri	0,00
07	Sermaye Transferleri	0,00
08	Borç verme	0,00
<b>Toplam Bütçe Kaynak İhtiyacı</b>		<b>884.700,00</b>
<b>Bütçe Dışı Kaynak</b>	Döner Sermaye	0,00
	Diğer Yurt İçi	0,00
	Yurt Dışı	0,00
<b>Toplam Bütçe Dışı Kaynak İhtiyacı</b>		<b>0,00</b>
<b>Toplam Kaynak İhtiyacı</b>		<b>884.700,00</b>

## FAALİYET MALİYETLERİ TABLOSU

<b>İdare Adı</b>	40.24 - TÜRK PATENT ENSTİTÜSÜ
<b>Performans Hedefi</b>	5 - Enstitü kararları ile yargı kararları arasındaki uyum artırılacaktır.
<b>Faaliyet Adı</b>	Enstitü ile yargı kararları arasındaki uyumu artırmaya yönelik faaliyetler
<b>Sorumlu Harcama Birimi veya Birimleri</b>	40.24.00.10 - ENFORMASYON, DOKÜMANTASYON VE BİLGİ İŞLEM DAİRESİ BAŞKANLIĞI, 40.24.00.24 - HUKUK MÜŞAVİRLİĞİ, 40.24.30.00 - PATENT DAİRESİ BAŞKANLIĞI, 40.24.31.00 - MARKALAR DAİRESİ BAŞKANLIĞI, 40.24.32.00 - ENDÜSTRİYEL TASARIMLAR DAİRESİ BAŞKANLIĞI
<p>Bu faaliyet kapsamında, YİDK karar gerekçe metinlerinin güçlendirilmesine yönelik düzenlemeler, Hukuk Müşavirliği tarafından hazırlanan savunma metinlerinin güçlendirilmesine yönelik düzenlemeler, dava konusu kararlarla ilgili olarak YİDK ile Hukuk Müşavirliği arasında periyodik toplantılar, sınai mülkiyetle ilgili konularda yargı kurumlarıyla işbirliği içinde seminer ve çalıştaylar yapılacaktır. Ayrıca yargı kararları konular bazında elektronik ortamda sınıflandırılacak ve izlenecektir.</p>	

Ekonomik Kod		Ödenek
01	Personel Giderleri	487.248,00
02	SGK Devlet Primi Giderleri	72.325,00
03	Mal ve Hizmet Alım Giderleri	667.290,00
04	Faiz Giderleri	0,00
05	Cari Transferler	10.450,00
06	Sermaye Giderleri	90.480,00
07	Sermaye Transferleri	0,00
08	Borç verme	0,00
<b>Toplam Bütçe Kaynak İhtiyacı</b>		<b>1.327.793,00</b>
<b>Bütçe Dışı Kaynak</b>	Döner Sermaye	0,00
	Diğer Yurt İçi	0,00
	Yurt Dışı	0,00
<b>Toplam Bütçe Dışı Kaynak İhtiyacı</b>		<b>0,00</b>
<b>Toplam Kaynak İhtiyacı</b>		<b>1.327.793,00</b>

## FAALİYET MALİYETLERİ TABLOSU

<b>İdare Adı</b>	40.24 - TÜRK PATENT ENSTİTÜSÜ
<b>Performans Hedefi</b>	6 - Kağıtsız ofise geçilecek ve çevrimiçi sunulan hizmetler artırılabacaktır.
<b>Faaliyet Adı</b>	Kağıtsız ofise geçilmesine yönelik faaliyetler
<b>Sorumlu Harcama Birimi veya Birimleri</b>	40.24.00.10 - ENFORMASYON, DOKÜMANTASYON VE BİLGİ İŞLEM DAİRESİ BAŞKANLIĞI
<p>Enstitü tarafından sunulan tüm hizmetlerin çevrimiçi olarak sunulabilmesine yönelik teknik, idari ve hukuki altyapı ihtiyaçlarının belirlenmesi, arşivlerin taranarak elektronik ortama aktarılması, kurum genelinde e-imza sisteminin uygulamaya geçirilmesi yönünde çalışmalar yapılması, Enstitünün e-devlet kapısına dahil olmasını sağlayacak düzenlemelerle ilgili çalışmalar yapılması bu faaliyet kapsamında yer almaktadır.</p>	

Ekonomik Kod		Ödenek
01	Personel Giderleri	64.713,00
02	SGK Devlet Primi Giderleri	18.450,00
03	Mal ve Hizmet Alım Giderleri	386.232,00
04	Faiz Giderleri	0,00
05	Cari Transferler	15.400,00
06	Sermaye Giderleri	53.940,00
07	Sermaye Transferleri	0,00
08	Borç verme	0,00
<b>Toplam Bütçe Kaynak İhtiyacı</b>		<b>538.735,00</b>
<b>Bütçe Dışı Kaynak</b>	Döner Sermaye	0,00
	Diğer Yurt İçi	0,00
	Yurt Dışı	0,00
<b>Toplam Bütçe Dışı Kaynak İhtiyacı</b>		<b>0,00</b>
<b>Toplam Kaynak İhtiyacı</b>		<b>538.735,00</b>

## FAALİYET MALİYETLERİ TABLOSU

<b>İdare Adı</b>	40.24 - TÜRK PATENT ENSTİTÜSÜ
<b>Performans Hedefi</b>	7 - Vekillik sisteminin güçlendirilmesine yönelik çalışmalar yapılacaktır
<b>Faaliyet Adı</b>	Vekillik sisteminin güçlendirilmesine yönelik faaliyetler
<b>Sorumlu Harcama Birimi veya Birimleri</b>	40.24.00.10 - ENFORMASYON, DOKÜMANTASYON VE BİLGİ İŞLEM DAİRESİ BAŞKANLIĞI, 40.24.00.23 - STRATEJİ GELİŞTİRME MÜDÜRLÜĞÜ, 40.24.00.24 - HUKUK MÜŞAVİRLİĞİ, 40.24.30.00 - PATENT DAİRESİ BAŞKANLIĞI, 40.24.31.00 - MARKALAR DAİRESİ BAŞKANLIĞI, 40.24.32.00 - ENDÜSTRİYEL TASARIMLAR DAİRESİ BAŞKANLIĞI
<p>Bu faaliyet kapsamında, vekillik müessesesinin çerçevesini oluşturacak yasal düzenlemelerin hazırlanması sürecine katkı sağlanacak, vekillerin yaptıkları işlerin doğruluğunu ve kalitesini ölçen bir performans sistemi oluşturulmasına ilişkin çalışmalar yapılacak, performans sistemi sonuçları Enstitü internet sayfasında kamuoyu ile paylaşılacak, vekillik sınavları en az % 50'lik bölümünün uygulamaya yönelik olacak şekilde yapılacak, vekillerle karşılıklı istişarede bulunmak üzere periyodik toplantı, çalıştay vb. etkinlikler düzenlenecektir.</p>	

Ekonomik Kod		Ödenek
01	Personel Giderleri	373.836,00
02	SGK Devlet Primi Giderleri	51.370,00
03	Mal ve Hizmet Alım Giderleri	564.376,00
04	Faiz Giderleri	0,00
05	Cari Transferler	20.900,00
06	Sermaye Giderleri	48.720,00
07	Sermaye Transferleri	0,00
08	Borç verme	0,00
<b>Toplam Bütçe Kaynak İhtiyacı</b>		<b>1.059.202,00</b>
<b>Bütçe Dışı Kaynak</b>	Döner Sermaye	0,00
	Diğer Yurt İçi	0,00
	Yurt Dışı	0,00
<b>Toplam Bütçe Dışı Kaynak İhtiyacı</b>		<b>0,00</b>
<b>Toplam Kaynak İhtiyacı</b>		<b>1.059.202,00</b>

**FAALİYET MALİYETLERİ TABLOSU**

<b>İdare Adı</b>	40.24 - TÜRK PATENT ENSTİTÜSÜ
<b>Performans Hedefi</b>	8 - Toplumda patent, marka ve endüstriyel tasarıma ilişkin bilinirlik ve farkındalık düzeyi yükseltilecektir.
<b>Faaliyet Adı</b>	Tanıtım konusunda kaliteyi artırmaya yönelik faaliyetler
<b>Sorumlu Harcama Birimi veya Birimleri</b>	40.24.00.10 - ENFORMASYON, DOKÜMANTASYON VE BİLGİ İŞLEM DAİRESİ BAŞKANLIĞI
<p>Bu faaliyet kapsamında, tanıtım etkinlikleri için, hedef kitlelerin ihtiyaçlarına uygun eğitim materyalleri hazırlanması, tanıtım faaliyetlerinde görev alan personelin öncelikle protokol yönetimi olmak üzere halkla ilişkiler, proje yönetimi, sunum teknikleri gibi eğitimler alması, bilgi ve doküman birimlerinde çalışan personele yönelik olarak kapsamlı uygulamalı eğitimler düzenlenmesi, bilgi ve doküman birimlerinin nitelik ve nicelik olarak geliştirilmesi sağlanacaktır.</p>	

<b>Ekonomik Kod</b>		<b>Ödenek</b>
01	Personel Giderleri	15.873,00
02	SGK Devlet Primi Giderleri	10.250,00
03	Mal ve Hizmet Alım Giderleri	255.816,00
04	Faiz Giderleri	0,00
05	Cari Transferler	14.850,00
06	Sermaye Giderleri	80.040,00
07	Sermaye Transferleri	0,00
08	Borç verme	0,00
<b>Toplam Bütçe Kaynak İhtiyacı</b>		<b>376.829,00</b>
<b>Bütçe Dışı Kaynak</b>	Döner Sermaye	0,00
	Diğer Yurt İçi	0,00
	Yurt Dışı	0,00
<b>Toplam Bütçe Dışı Kaynak İhtiyacı</b>		<b>0,00</b>
<b>Toplam Kaynak İhtiyacı</b>		<b>376.829,00</b>

**FAALİYET MALİYETLERİ TABLOSU**

<b>İdare Adı</b>	40.24 - TÜRK PATENT ENSTİTÜSÜ
<b>Performans Hedefi</b>	8 - Toplumda patent, marka ve endüstriyel tasarıma ilişkin bilinirlik ve farkındalık düzeyi yükseltilecektir.
<b>Faaliyet Adı</b>	Bilinirlik ve farkındalık düzeyini artırmaya yönelik faaliyetler
<b>Sorumlu Harcama Birimi veya Birimleri</b>	40.24.00.10 - ENFORMASYON, DOKÜMANTASYON VE BİLGİ İŞLEM DAİRESİ BAŞKANLIĞI
<p>Bu faaliyet kapsamında, ilgili taraflarla işbirliği içinde, sınai mülkiyet kültürünün geliştirilmesine yönelik etkinlikler düzenlenmesi, daha önce faaliyet düzenlenmemiş 5 yeni ilde tanıtım etkinlikleri yapılması, sınai mülkiyet konusuna kamuoyunun dikkatini çekmeye yönelik olarak Patent Ödülleri verilmesi ve sınai mülkiyet haklarıyla ilgili gelişmeleri aktaran, Enstitümüz çalışma ve faaliyetlerini anlatan, uzman görüş ve düşüncelerin paylaşıldığı aylık e-bülten yayımlanması yer almaktadır.</p>	

<b>Ekonomik Kod</b>		<b>Ödenek</b>
01	Personel Giderleri	23.199,00
02	SGK Devlet Primi Giderleri	16.400,00
03	Mal ve Hizmet Alım Giderleri	456.456,00
04	Faiz Giderleri	0,00
05	Cari Transferler	8.250,00
06	Sermaye Giderleri	93.960,00
07	Sermaye Transferleri	0,00
08	Borç verme	0,00
<b>Toplam Bütçe Kaynak İhtiyacı</b>		<b>598.265,00</b>
<b>Bütçe Dışı Kaynak</b>	Döner Sermaye	0,00
	Diğer Yurt İçi	0,00
	Yurt Dışı	0,00
<b>Toplam Bütçe Dışı Kaynak İhtiyacı</b>		<b>0,00</b>
<b>Toplam Kaynak İhtiyacı</b>		<b>598.265,00</b>

**FAALİYET MALİYETLERİ TABLOSU**

<b>İdare Adı</b>	40.24 - TÜRK PATENT ENSTİTÜSÜ
<b>Performans Hedefi</b>	9 - Coğrafi işaretler konusunda her düzeyde bilinç artırılacaktır.
<b>Faaliyet Adı</b>	Coğrafi işaretler konusunda bilinç artırmaya yönelik faaliyetler
<b>Sorumlu Harcama Birimi veya Birimleri</b>	40.24.00.10 - ENFORMASYON, DOKÜMANTASYON VE BİLGİ İŞLEM DAİRESİ BAŞKANLIĞI, 40.24.31.00 - MARKALAR DAİRESİ BAŞKANLIĞI
<p>Coğrafi işaret tescili konusunda bilgilendirme faaliyetleri düzenlenmesi, coğrafi işaret korumasının getirilmesi konusunda ve coğrafi işaret tesciline sahip ürünlerin tüketilmesi yönünde basın, üretici birlikleri, tüketici dernek ve birlikleri vasıtasıyla üretici ve tüketicilere yönelik tanıtım faaliyetlerinin düzenlenmesi bu faaliyet kapsamında öngörülmüştür.</p>	

<b>Ekonomik Kod</b>		<b>Ödenek</b>
01	Personel Giderleri	172.614,00
02	SGK Devlet Primi Giderleri	33.270,00
03	Mal ve Hizmet Alım Giderleri	436.312,00
04	Faiz Giderleri	0,00
05	Cari Transferler	16.225,00
06	Sermaye Giderleri	160.080,00
07	Sermaye Transferleri	0,00
08	Borç verme	0,00
<b>Toplam Bütçe Kaynak İhtiyacı</b>		<b>818.501,00</b>
<b>Bütçe Dışı Kaynak</b>	Döner Sermaye	0,00
	Diğer Yurt İçi	0,00
	Yurt Dışı	0,00
<b>Toplam Bütçe Dışı Kaynak İhtiyacı</b>		<b>0,00</b>
<b>Toplam Kaynak İhtiyacı</b>		<b>818.501,00</b>



## FAALİYET MALİYETLERİ TABLOSU

<b>İdare Adı</b>	40.24 - TÜRK PATENT ENSTİTÜSÜ
<b>Performans Hedefi</b>	10 - Sınai mülkiyetin etkin korunmasına ve taklidin önlenmesine yönelik bilinçlendirme çalışmaları yapılacaktır.
<b>Faaliyet Adı</b>	Sınai mülkiyetin etkin korunması ve taklidin önlenmesine yönelik bilinçlendirme faaliyetleri
<b>Sorumlu Harcama Birimi veya Birimleri</b>	40.24.00.10 - ENFORMASYON, DOKÜMANTASYON VE BİLGİ İŞLEM DAİRESİ BAŞKANLIĞI, 40.24.00.24 - HUKUK MÜŞAVİRLİĞİ, 40.24.33.00 - ULUSLARARASI İLİŞKİLER DAİRESİ BAŞKANLIĞI
<p>Taklitte mücadele konusunda AB üyesi ülkelerin ulusal sınai mülkiyet ofislerinin yürüttükleri faaliyetler hakkında araştırmalar yapılması, taklitte mücadele konusunda, ilgili taraflarla işbirliği içinde etkinlikler düzenlenmesi, sınai mülkiyetin önemi ve taklidin ülke ekonomisine olumsuz etkileri konusunda basın yoluyla tüketicilerin bilinçlendirilmesi çalışmaları, özellikle ihtisas mahkemelerinin olmadığı illerde sınai mülkiyet haklarıyla ilgili davalara bakan hakimlerle karşılıklı bilgi ve tecrübe paylaşımının sağlanmasına yönelik toplantılar düzenlenmesi bu faaliyet kapsamındadır.</p>	

Ekonomik Kod		Ödenek
01	Personel Giderleri	90.948,00
02	SGK Devlet Primi Giderleri	15.010,00
03	Mal ve Hizmet Alım Giderleri	279.300,00
04	Faiz Giderleri	0,00
05	Cari Transferler	10.925,00
06	Sermaye Giderleri	78.300,00
07	Sermaye Transferleri	0,00
08	Borç verme	0,00
<b>Toplam Bütçe Kaynak İhtiyacı</b>		<b>474.483,00</b>
<b>Bütçe Dışı Kaynak</b>	Döner Sermaye	0,00
	Diğer Yurt İçi	0,00
	Yurt Dışı	0,00
<b>Toplam Bütçe Dışı Kaynak İhtiyacı</b>		<b>0,00</b>
<b>Toplam Kaynak İhtiyacı</b>		<b>474.483,00</b>

## FAALİYET MALİYETLERİ TABLOSU

<b>İdare Adı</b>	40.24 - TÜRK PATENT ENSTİTÜSÜ
<b>Performans Hedefi</b>	11 - İnovasyon kapasitesinin artırılması ve yeniliklerin üretime dönüştürülmesi teşvik edilecektir.
<b>Faaliyet Adı</b>	İnovasyon kapasitesinin artırılması ve yeniliklerin üretime dönüştürülmesine yönelik faaliyetler
<b>Sorumlu Harcama Birimi veya Birimleri</b>	40.24.00.10 - ENFORMASYON, DOKÜMANTASYON VE BİLGİ İŞLEM DAİRESİ BAŞKANLIĞI, 40.24.00.24 - HUKUK MÜŞAVİRLİĞİ, 40.24.32.00 - ENDÜSTRİYEL TASARIMLAR DAİRESİ BAŞKANLIĞI
<p>Bu faaliyet kapsamında, üniversitelerde teknoloji transfer ofislerinin yaygınlaştırılması ve etkinleştirilmesi, KOBİ'lerin inovasyon kapasitesini artırmaya yönelik Hezarfen Projesinin yaygınlaştırılması, tasarımcılar ve sanayicileri bir araya getirecek toplantılar düzenlenmesi, üniversitelerin ve yüksek okulların tasarım bölümlerinin yer alacağı eğitim ve etkinliklerin düzenlenmesi öngörülmüştür.</p>	

Ekonomik Kod		Ödenek
01	Personel Giderleri	140.908,00
02	SGK Devlet Primi Giderleri	31.000,00
03	Mal ve Hizmet Alım Giderleri	370.184,00
04	Faiz Giderleri	0,00
05	Cari Transferler	19.250,00
06	Sermaye Giderleri	116.580,00
07	Sermaye Transferleri	0,00
08	Borç verme	0,00
<b>Toplam Bütçe Kaynak İhtiyacı</b>		<b>677.922,00</b>
<b>Bütçe Dışı Kaynak</b>	Döner Sermaye	0,00
	Diğer Yurt İçi	0,00
	Yurt Dışı	0,00
<b>Toplam Bütçe Dışı Kaynak İhtiyacı</b>		<b>0,00</b>
<b>Toplam Kaynak İhtiyacı</b>		<b>677.922,00</b>

**FAALİYET MALİYETLERİ TABLOSU**

<b>İdare Adı</b>	40.24 - TÜRK PATENT ENSTİTÜSÜ
<b>Performans Hedefi</b>	12 - Yöresel ve kentsel markalaşmanın teşviki yönünde çalışmalar yapılacaktır.
<b>Faaliyet Adı</b>	Yöresel ve kentsel markalaşmanın teşvikine yönelik faaliyetler
<b>Sorumlu Harcama Birimi veya Birimleri</b>	40.24.00.10 - ENFORMASYON, DOKÜMANTASYON VE BİLGİ İŞLEM DAİRESİ BAŞKANLIĞI, 40.24.31.00 - MARKALAR DAİRESİ BAŞKANLIĞI
<p>Bu faaliyet kapsamında, yöresel ve kentsel markalaşma konusunda Enstitü ve ilgili paydaşların katılımıyla bir çalışma grubu oluşturulması ve ilgili taraflarla işbirliği içinde, yöresel ve kentsel markalaşmanın tanıtımı ve teşviki yönünde etkinlikler düzenlenmesi, yöresel ve kentsel markalaşma aracı olarak kullanılabilir nitelikteki coğrafi işaretlerin ve diğer ürün ve araçların tespitine yönelik araştırma yapılması, tespit edilen coğrafi işaretler ve diğer ürün ve araçların tanıtımında ve yatırım aracı olarak kullanılmasında yararlanılacak mali kaynakların ve iletişim olanaklarının belirlenmesi, tespit edilen coğrafi işaretler ve diğer ürün ve araçlar bağlamında, ilgililerin eğitim, konferans vb. etkinlikler yoluyla bilgilendirilmesi planlanmaktadır.</p>	

<b>Ekonomik Kod</b>		<b>Ödenek</b>
01	Personel Giderleri	225.117,00
02	SGK Devlet Primi Giderleri	23.840,00
03	Mal ve Hizmet Alım Giderleri	411.152,00
04	Faiz Giderleri	0,00
05	Cari Transferler	22.000,00
06	Sermaye Giderleri	144.420,00
07	Sermaye Transferleri	0,00
08	Borç verme	0,00
<b>Toplam Bütçe Kaynak İhtiyacı</b>		<b>826.529,00</b>
<b>Bütçe Dışı Kaynak</b>	Döner Sermaye	0,00
	Diğer Yurt İçi	0,00
	Yurt Dışı	0,00
<b>Toplam Bütçe Dışı Kaynak İhtiyacı</b>		<b>0,00</b>
<b>Toplam Kaynak İhtiyacı</b>		<b>826.529,00</b>

**FAALİYET MALİYETLERİ TABLOSU**

<b>İdare Adı</b>	40.24 - TÜRK PATENT ENSTİTÜSÜ
<b>Performans Hedefi</b>	13 - Özgün tasarımlar teşvik edilerek "Türk Tasarımı" imajının gelişmesine katkı sağlanacaktır.
<b>Faaliyet Adı</b>	Tasarım Stratejisi ve Eylem Planı çerçevesindeki uygulamaların izlenip değerlendirilmesine yönelik faaliyetler
<b>Sorumlu Harcama Birimi veya Birimleri</b>	40.24.00.23 - STRATEJİ GELİŞTİRME MÜDÜRLÜĞÜ
<p>Tasarım Stratejisi ve Eylem Planı çerçevesindeki uygulamaların izlenip değerlendirilmesi ve sonuçların Türk Tasarım Danışma Konseyine sunulması bu faaliyet kapsamındadır.</p>	

<b>Ekonomik Kod</b>		<b>Ödenek</b>
01	Personel Giderleri	5.502,00
02	SGK Devlet Primi Giderleri	756,00
03	Mal ve Hizmet Alım Giderleri	3.052,00
04	Faiz Giderleri	0,00
05	Cari Transferler	0,00
06	Sermaye Giderleri	0,00
07	Sermaye Transferleri	0,00
08	Borç verme	0,00
<b>Toplam Bütçe Kaynak İhtiyacı</b>		<b>9.310,00</b>
<b>Bütçe Dışı Kaynak</b>	Döner Sermaye	0,00
	Diğer Yurt İçi	0,00
	Yurt Dışı	0,00
<b>Toplam Bütçe Dışı Kaynak İhtiyacı</b>		<b>0,00</b>
<b>Toplam Kaynak İhtiyacı</b>		<b>9.310,00</b>

## FAALİYET MALİYETLERİ TABLOSU

<b>İdare Adı</b>	40.24 - TÜRK PATENT ENSTİTÜSÜ
<b>Performans Hedefi</b>	13 - Özgün tasarımlar teşvik edilerek "Türk Tasarımı" imajının gelişmesine katkı sağlanacaktır.
<b>Faaliyet Adı</b>	Özgün tasarımların teşvik edilmesine yönelik faaliyetler
<b>Sorumlu Harcama Birimi veya Birimleri</b>	40.24.00.10 - ENFORMASYON, DOKÜMANTASYON VE BİLGİ İŞLEM DAİRESİ BAŞKANLIĞI, 40.24.32.00 - ENDÜSTRİYEL TASARIMLAR DAİRESİ BAŞKANLIĞI, 40.24.33.00 - ULUSLARARASI İLİŞKİLER DAİRESİ BAŞKANLIĞI
<p>Bu faaliyet kapsamında, tasarımcılara yönelik olarak eğitici ve işbirliğini geliştirici nitelikte ulusal düzeyde seminer ve çalıştaylar düzenlenecek, yerli ve yabancı tasarımcıları ve tasarım konseylarını bir araya getirecek çalıştaylar düzenlenecek, atölye çalışmalarına, tasarım yarışmalarına ve özgün tasarımlara ilişkin başarı öykülerinin medya aracılığıyla topluma duyurulmasına katkı sağlanacaktır.</p>	

Ekonomik Kod		Ödenek
01	Personel Giderleri	269.594,00
02	SGK Devlet Primi Giderleri	39.020,00
03	Mal ve Hizmet Alım Giderleri	271.328,00
04	Faiz Giderleri	0,00
05	Cari Transferler	24.400,00
06	Sermaye Giderleri	130.500,00
07	Sermaye Transferleri	0,00
08	Borç verme	0,00
<b>Toplam Bütçe Kaynak İhtiyacı</b>		<b>734.842,00</b>
<b>Bütçe Dışı Kaynak</b>	Döner Sermaye	0,00
	Diğer Yurt İçi	0,00
	Yurt Dışı	0,00
<b>Toplam Bütçe Dışı Kaynak İhtiyacı</b>		<b>0,00</b>
<b>Toplam Kaynak İhtiyacı</b>		<b>734.842,00</b>

**FAALİYET MALİYETLERİ TABLOSU**

<b>İdare Adı</b>	40.24 - TÜRK PATENT ENSTİTÜSÜ
<b>Performans Hedefi</b>	14 - Sınai mülkiyet alanında akademik çalışmalar teşvik edilecektir.
<b>Faaliyet Adı</b>	Sınai mülkiyet alanındaki akademik çalışmaların teşvikine yönelik faaliyetler
<b>Sorumlu Harcama Birimi veya Birimleri</b>	40.24.00.10 - ENFORMASYON, DOKÜMANTASYON VE BİLGİ İŞLEM DAİRESİ BAŞKANLIĞI, 40.24.30.00 - PATENT DAİRESİ BAŞKANLIĞI, 40.24.33.00 - ULUSLARARASI İLİŞKİLER DAİRESİ BAŞKANLIĞI
<p>Üniversitelerde lisans düzeyinde sınai mülkiyet konusunda dersler konulması, sınai mülkiyet haklarıyla ilgili yüksek lisans programı açılması ve akademik yükselme kriterlerinde patentin etkisinin artırılması için girişimlerde bulunulması, Türkiye’de bir üniversitede WIPO destekli bir yüksek lisans programı açılması yönünde WIPO’yla ortaklaşa çalışmalar yürütülmesi, sınai mülkiyet konusunda akademik çalışmaların yayın haline getirilmesi, sınai mülkiyet konusunda yeni akademik çalışmalar yaptırılması bu faaliyet kapsamında yer almaktadır.</p>	

<b>Ekonomik Kod</b>		<b>Ödenek</b>
01	Personel Giderleri	123.598,00
02	SGK Devlet Primi Giderleri	7.060,00
03	Mal ve Hizmet Alım Giderleri	398.094,00
04	Faiz Giderleri	0,00
05	Cari Transferler	27.425,00
06	Sermaye Giderleri	6.960,00
07	Sermaye Transferleri	0,00
08	Borç verme	0,00
<b>Toplam Bütçe Kaynak İhtiyacı</b>		<b>563.137,00</b>
<b>Bütçe Dışı Kaynak</b>	Döner Sermaye	0,00
	Diğer Yurt İçi	0,00
	Yurt Dışı	0,00
<b>Toplam Bütçe Dışı Kaynak İhtiyacı</b>		<b>0,00</b>
<b>Toplam Kaynak İhtiyacı</b>		<b>563.137,00</b>

**FAALİYET MALİYETLERİ TABLOSU**

<b>İdare Adı</b>	40.24 - TÜRK PATENT ENSTİTÜSÜ
<b>Performans Hedefi</b>	15 - Dünyadaki sınai mülkiyet konularına ilişkin gelişmeler takip edilecek ve stratejiler geliştirilecektir.
<b>Faaliyet Adı</b>	Uluslararası anlaşmalara katılıma yönelik faaliyetler
<b>Sorumlu Harcama Birimi veya Birimleri</b>	40.24.33.00 - ULUSLARARASI İLİŞKİLER DAİRESİ BAŞKANLIĞI
<p>Bu faaliyet kapsamında, Patent Kanunu Antlaşmasına (PLT) ve Marka Kanunu Antlaşmasının (TLT) Revizyonuna İlişkin Singapur Antlaşmasına katılım sağlanacaktır.</p>	

<b>Ekonomik Kod</b>		<b>Ödenek</b>
01	Personel Giderleri	11.430,00
02	SGK Devlet Primi Giderleri	1.410,00
03	Mal ve Hizmet Alım Giderleri	5.940,00
04	Faiz Giderleri	0,00
05	Cari Transferler	1.300,00
06	Sermaye Giderleri	0,00
07	Sermaye Transferleri	0,00
08	Borç verme	0,00
<b>Toplam Bütçe Kaynak İhtiyacı</b>		<b>20.080,00</b>
<b>Bütçe Dışı Kaynak</b>	Döner Sermaye	0,00
	Diğer Yurt İçi	0,00
	Yurt Dışı	0,00
<b>Toplam Bütçe Dışı Kaynak İhtiyacı</b>		<b>0,00</b>
<b>Toplam Kaynak İhtiyacı</b>		<b>20.080,00</b>

**FAALİYET MALİYETLERİ TABLOSU**

<b>İdare Adı</b>	40.24 - TÜRK PATENT ENSTİTÜSÜ
<b>Performans Hedefi</b>	15 - Dünyadaki sınai mülkiyet konularına ilişkin gelişmeler takip edilecek ve stratejiler geliştirilecektir.
<b>Faaliyet Adı</b>	Sınai mülkiyet konularına ilişkin stratejiler geliştirilmesine yönelik faaliyetler
<b>Sorumlu Harcama Birimi veya Birimleri</b>	40.24.33.00 - ULUSLARARASI İLİŞKİLER DAİRESİ BAŞKANLIĞI
<p>Sınai mülkiyete ilişkin dünyada son yıllarda öne çıkan konularda çalışma grupları kurulması, mevcut çalışma gruplarının etkinliğinin artırılması, çalışma grupları tarafından stratejiler geliştirilmesi, başta WIPO, DTÖ, EPO ve OHIM olmak üzere uluslararası kuruluşlarca düzenlenen daimi toplantılara düzenli ve etkin katılım sağlanması, sınai mülkiyet alanında dünyada öne çıkan ülkelerle ülkemizin sisteminin karşılaştırıldığı kıyaslama çalışmaları yapılması bu faaliyet kapsamında öngörülmüştür.</p>	

<b>Ekonomik Kod</b>		<b>Ödenek</b>
01	Personel Giderleri	270.510,00
02	SGK Devlet Primi Giderleri	33.370,00
03	Mal ve Hizmet Alım Giderleri	140.580,00
04	Faiz Giderleri	0,00
05	Cari Transferler	1.300,00
06	Sermaye Giderleri	0,00
07	Sermaye Transferleri	0,00
08	Borç verme	0,00
<b>Toplam Bütçe Kaynak İhtiyacı</b>		<b>445.760,00</b>
<b>Bütçe Dışı Kaynak</b>	Döner Sermaye	0,00
	Diğer Yurt İçi	0,00
	Yurt Dışı	0,00
<b>Toplam Bütçe Dışı Kaynak İhtiyacı</b>		<b>0,00</b>
<b>Toplam Kaynak İhtiyacı</b>		<b>445.760,00</b>



**FAALİYET MALİYETLERİ TABLOSU**

<b>İdare Adı</b>	40.24 - TÜRK PATENT ENSTİTÜSÜ
<b>Performans Hedefi</b>	16 - Uluslararası kuruluşlarla yeni işbirliği alanları oluşturulacak ve mevcut işbirlikleri etkin hale getirilecektir.
<b>Faaliyet Adı</b>	Uluslararası kuruluşlarla işbirliğine yönelik faaliyetler
<b>Sorumlu Harcama Birimi veya Birimleri</b>	40.24.00.10 - ENFORMASYON, DOKÜMANTASYON VE BİLGİ İŞLEM DAİRESİ BAŞKANLIĞI, 40.24.33.00 - ULUSLARARASI İLİŞKİLER DAİRESİ BAŞKANLIĞI
<p>Bu faaliyet kapsamında, WIPO ve EPO ile işbirliği içinde projeler yürütülmesi, etkinlikler düzenlenmesi ve OHİM ile mevcut mutabakat zaptının etkinliğinin artırılması planlanmaktadır.</p>	

<b>Ekonomik Kod</b>		<b>Ödenek</b>
01	Personel Giderleri	66.522,00
02	SGK Devlet Primi Giderleri	13.770,00
03	Mal ve Hizmet Alım Giderleri	298.848,00
04	Faiz Giderleri	0,00
05	Cari Transferler	99.625,00
06	Sermaye Giderleri	149.640,00
07	Sermaye Transferleri	0,00
08	Borç verme	0,00
<b>Toplam Bütçe Kaynak İhtiyacı</b>		<b>628.405,00</b>
<b>Bütçe Dışı Kaynak</b>	Döner Sermaye	0,00
	Diğer Yurt İçi	0,00
	Yurt Dışı	0,00
<b>Toplam Bütçe Dışı Kaynak İhtiyacı</b>		<b>0,00</b>
<b>Toplam Kaynak İhtiyacı</b>		<b>628.405,00</b>

**FAALİYET MALİYETLERİ TABLOSU**

<b>İdare Adı</b>	40.24 - TÜRK PATENT ENSTİTÜSÜ
<b>Performans Hedefi</b>	17 - Ulusal sınai mülkiyet ofisleriyle yeni işbirliği alanları oluşturulacak ve mevcut işbirlikleri etkin hale getirilecektir.
<b>Faaliyet Adı</b>	Ulusal sınai mülkiyet ofisleriyle işbirliğine yönelik faaliyetler
<b>Sorumlu Harcama Birimi veya Birimleri</b>	40.24.00.10 - ENFORMASYON, DOKÜMANTASYON VE BİLGİ İŞLEM DAİRESİ BAŞKANLIĞI, 40.24.33.00 - ULUSLARARASI İLİŞKİLER DAİRESİ BAŞKANLIĞI
<p>İhtiyaç analizi çalışması yapılarak mevcut işbirliklerinin değerlendirilmesi ve yeni işbirliği yapılacak ülkelerin belirlenmesi, belirlenen ulusal sınai mülkiyet ofisleriyle mevcut işbirliklerinin etkinleştirilmesine yönelik eylem planı hazırlanması, yeni işbirliği yapılacak ulusal sınai mülkiyet ofisleriyle protokol imzalanması, ulusal sınai mülkiyet ofisleriyle işbirliği içinde projeler yürütülmesi ve etkinlikler düzenlenmesi bu faaliyet altında öngörülmüştür.</p>	

<b>Ekonomik Kod</b>		<b>Ödenek</b>
01	Personel Giderleri	106.815,00
02	SGK Devlet Primi Giderleri	14.180,00
03	Mal ve Hizmet Alım Giderleri	93.192,00
04	Faiz Giderleri	0,00
05	Cari Transferler	29.950,00
06	Sermaye Giderleri	137.460,00
07	Sermaye Transferleri	0,00
08	Borç verme	0,00
<b>Toplam Bütçe Kaynak İhtiyacı</b>		<b>381.597,00</b>
<b>Bütçe Dışı Kaynak</b>	Döner Sermaye	0,00
	Diğer Yurt İçi	0,00
	Yurt Dışı	0,00
<b>Toplam Bütçe Dışı Kaynak İhtiyacı</b>		<b>0,00</b>
<b>Toplam Kaynak İhtiyacı</b>		<b>381.597,00</b>

**FAALİYET MALİYETLERİ TABLOSU**

<b>İdare Adı</b>	40.24 - TÜRK PATENT ENSTİTÜSÜ
<b>Performans Hedefi</b>	18 - Kamu kurumları ve STK'lar arasındaki mevcut platformlar etkinleştirilerek yapılacak çalışmaların sonuçları politikalara aktarılacaktır.
<b>Faaliyet Adı</b>	Ulusal Fikri ve Sınai Mülkiyet Hakları Strateji Belgesi hazırlanması faaliyeti
<b>Sorumlu Harcama Birimi veya Birimleri</b>	40.24.00.23 - STRATEJİ GELİŞTİRME MÜDÜRLÜĞÜ
<p>Bu faaliyet kapsamında, Ulusal Fikri ve Sınai Mülkiyet Hakları Strateji Belgesi hazırlanacaktır.</p>	

<b>Ekonomik Kod</b>		<b>Ödenek</b>
01	Personel Giderleri	5.502,00
02	SGK Devlet Primi Giderleri	756,00
03	Mal ve Hizmet Alım Giderleri	3.052,00
04	Faiz Giderleri	0,00
05	Cari Transferler	0,00
06	Sermaye Giderleri	0,00
07	Sermaye Transferleri	0,00
08	Borç verme	0,00
<b>Toplam Bütçe Kaynak İhtiyacı</b>		<b>9.310,00</b>
<b>Bütçe Dışı Kaynak</b>	Döner Sermaye	0,00
	Diğer Yurt İçi	0,00
	Yurt Dışı	0,00
<b>Toplam Bütçe Dışı Kaynak İhtiyacı</b>		<b>0,00</b>
<b>Toplam Kaynak İhtiyacı</b>		<b>9.310,00</b>

**FAALİYET MALİYETLERİ TABLOSU**

<b>İdare Adı</b>	40.24 - TÜRK PATENT ENSTİTÜSÜ
<b>Performans Hedefi</b>	18 - Kamu kurumları ve STK'lar arasındaki mevcut platformlar etkinleştirilerek yapılacak çalışmaların sonuçları politikalara aktarılacaktır.
<b>Faaliyet Adı</b>	Kamu kurumları ve STK'larla işbirliğine yönelik işbirliği faaliyetleri
<b>Sorumlu Harcama Birimi veya Birimleri</b>	40.24.33.00 - ULUSLARARASI İLİŞKİLER DAİRESİ BAŞKANLIĞI
<p>Bu faaliyet kapsamında, FSMHKK, YOİKK ve Türk Tasarım Danışma Konseyi gibi platformların yürüttüğü çalışmaların izlenmesi ve bu platformlar için öneriler geliştirilmesi, uluslararası karar alma platformlarına katılım öncesinde, ülke görüşüne temel teşkil etmek üzere, STK'ların da görüşlerinin yer aldığı raporlar oluşturulması planlanmaktadır.</p>	

<b>Ekonomik Kod</b>		<b>Ödenek</b>
01	Personel Giderleri	3.810,00
02	SGK Devlet Primi Giderleri	470,00
03	Mal ve Hizmet Alım Giderleri	1.980,00
04	Faiz Giderleri	0,00
05	Cari Transferler	3.900,00
06	Sermaye Giderleri	0,00
07	Sermaye Transferleri	0,00
08	Borç verme	0,00
<b>Toplam Bütçe Kaynak İhtiyacı</b>		<b>10.160,00</b>
<b>Bütçe Dışı Kaynak</b>	Döner Sermaye	0,00
	Diğer Yurt İçi	0,00
	Yurt Dışı	0,00
<b>Toplam Bütçe Dışı Kaynak İhtiyacı</b>		<b>0,00</b>
<b>Toplam Kaynak İhtiyacı</b>		<b>10.160,00</b>

## FAALİYET MALİYETLERİ TABLOSU

<b>İdare Adı</b>	40.24 - TÜRK PATENT ENSTİTÜSÜ
<b>Performans Hedefi</b>	19 - Yöresel ürünlerimizin uluslararası düzeyde coğrafi işaret tescili almasına ve bilinirliğinin artırılmasına katkı sağlanacaktır.
<b>Faaliyet Adı</b>	Yöresel ürünlerimizin uluslararası düzeyde coğrafi işaret tescili almasına ve bilinirliğinin artırılmasına yönelik faaliyetler
<b>Sorumlu Harcama Birimi veya Birimleri</b>	40.24.00.10 - ENFORMASYON, DOKÜMANTASYON VE BİLGİ İŞLEM DAİRESİ BAŞKANLIĞI, 40.24.31.00 - MARKALAR DAİRESİ BAŞKANLIĞI, 40.24.33.00 - ULUSLARARASI İLİŞKİLER DAİRESİ BAŞKANLIĞI
<p>Bu faaliyet kapsamında, Türkiye'nin yöresel ürün haritası çıkartılacak, yöresel ve kentsel markalaşma aracı olarak kullanılan ulusal coğrafi işaretlerin uluslararası tesciline yönelik harcamaların desteklenme olanakları konusunda araştırmalar yapılacak, coğrafi işaretler konusunda uluslararası fuarlara katılım sağlanacak ve ilgili fuarlarda coğrafi işaretler tanıtılacak, uluslararası düzeyde bilinirliğinin artırılması hedeflenen coğrafi işaretler için tanıtım politikaları oluşturulmasına katkı sağlanacaktır.</p>	

Ekonomik Kod		Ödenek
01	Personel Giderleri	283.914,00
02	SGK Devlet Primi Giderleri	35.685,00
03	Mal ve Hizmet Alım Giderleri	179.440,00
04	Faiz Giderleri	0,00
05	Cari Transferler	10.775,00
06	Sermaye Giderleri	80.040,00
07	Sermaye Transferleri	0,00
08	Borç verme	0,00
<b>Toplam Bütçe Kaynak İhtiyacı</b>		<b>589.854,00</b>
<b>Bütçe Dışı Kaynak</b>	Döner Sermaye	0,00
	Diğer Yurt İçi	0,00
	Yurt Dışı	0,00
<b>Toplam Bütçe Dışı Kaynak İhtiyacı</b>		<b>0,00</b>
<b>Toplam Kaynak İhtiyacı</b>		<b>589.854,00</b>

## FAALİYET MALİYETLERİ TABLOSU

<b>İdare Adı</b>	40.24 - TÜRK PATENT ENSTİTÜSÜ
<b>Performans Hedefi</b>	20 - Genetik kaynaklar ve geleneksel bilgi konusunda ilgili taraflarla işbirliği içinde ulusal ve uluslararası düzeyde çalışmalar yapılacaktır.
<b>Faaliyet Adı</b>	Genetik kaynaklar ve geleneksel bilgi konusunda ilgili taraflarla işbirliği faaliyetleri
<b>Sorumlu Harcama Birimi veya Birimleri</b>	40.24.30.00 - PATENT DAİRESİ BAŞKANLIĞI, 40.24.33.00 - ULUSLARARASI İLİŞKİLER DAİRESİ BAŞKANLIĞI
<p>Genetik kaynaklar ve geleneksel bilgi konusunda ulusal bir konferans düzenlenmesi, genetik kaynaklar ve geleneksel bilgi açısından ülkemizdeki mevcut durumun tespit edilmesi konusunda diğer ilgili kurumlarla işbirliği yapılması, genetik kaynak ve geleneksel bilgi açısından zengin olan ülkemiz için ortak bir politika geliştirmesi ve uluslararası kuruluşlar ile konuya dair işbirliği yapılması amacıyla bilgi alışverişinde bulunulması ayrıca toplantılar düzenlenmesi veya düzenlenen toplantılara katılım sağlanması bu faaliyet kapsamında öngörülmüştür.</p>	

Ekonomik Kod		Ödenek
01	Personel Giderleri	28.360,00
02	SGK Devlet Primi Giderleri	3.780,00
03	Mal ve Hizmet Alım Giderleri	494.910,00
04	Faiz Giderleri	0,00
05	Cari Transferler	2.600,00
06	Sermaye Giderleri	0,00
07	Sermaye Transferleri	0,00
08	Borç verme	0,00
<b>Toplam Bütçe Kaynak İhtiyacı</b>		<b>529.650,00</b>
<b>Bütçe Dışı Kaynak</b>	Döner Sermaye	0,00
	Diğer Yurt İçi	0,00
	Yurt Dışı	0,00
<b>Toplam Bütçe Dışı Kaynak İhtiyacı</b>		<b>0,00</b>
<b>Toplam Kaynak İhtiyacı</b>		<b>529.650,00</b>

**FAALİYET MALİYETLERİ TABLOSU**

<b>İdare Adı</b>	40.24 - TÜRK PATENT ENSTİTÜSÜ
<b>Performans Hedefi</b>	21 - AB Müzakerelerinde sınai mülkiyet haklarına ilişkin faslın kapanış kriterlerine yönelik çalışmalar yürütülecektir.
<b>Faaliyet Adı</b>	AB Müzakerelerine yönelik faaliyetler
<b>Sorumlu Harcama Birimi veya Birimleri</b>	40.24.33.00 - ULUSLARARASI İLİŞKİLER DAİRESİ BAŞKANLIĞI
<p>Bu faaliyet kapsamında, Eşleştirme Projesi sonrası ihtiyaç analizi yapılarak dış kaynaklı finansman kullanım olanaklarının araştırılması ve AB'ye tam üyelik çerçevesinde taktikle mücadeleyle ilişkin istatistik verilerin toplanması konusunda paydaş kurumlarla işbirliği yapılması, AB ile yürütülen Fikri Mülkiyet Çalışma Grubu toplantılarına katılım ve faaliyetlerin etkin şekilde yürütülmesi konusunda katkı sağlanması planlanmaktadır.</p>	

<b>Ekonomik Kod</b>		<b>Ödenek</b>
01	Personel Giderleri	3.810,00
02	SGK Devlet Primi Giderleri	470,00
03	Mal ve Hizmet Alım Giderleri	1.980,00
04	Faiz Giderleri	0,00
05	Cari Transferler	14.300,00
06	Sermaye Giderleri	0,00
07	Sermaye Transferleri	0,00
08	Borç verme	0,00
<b>Toplam Bütçe Kaynak İhtiyacı</b>		<b>20.560,00</b>
<b>Bütçe Dışı Kaynak</b>	Döner Sermaye	0,00
	Diğer Yurt İçi	0,00
	Yurt Dışı	0,00
<b>Toplam Bütçe Dışı Kaynak İhtiyacı</b>		<b>0,00</b>
<b>Toplam Kaynak İhtiyacı</b>		<b>20.560,00</b>

**FAALİYET MALİYETLERİ TABLOSU**

<b>İdare Adı</b>	40.24 - TÜRK PATENT ENSTİTÜSÜ
<b>Performans Hedefi</b>	22 - Enstitü çalışmalarının ve sınai mülkiyet haklarının gerektirdiği yasal düzenlemeler hazırlanacak ve organizasyonel yapı güncellenecektir.
<b>Faaliyet Adı</b>	Sınai mülkiyet haklarına ilişkin yasal düzenlemelerin güncellenmesi faaliyeti
<b>Sorumlu Harcama Birimi veya Birimleri</b>	40.24.00.24 - HUKUK MÜŞAVİRLİĞİ
<p>Bu faaliyet kapsamında, sınai mülkiyet haklarına ilişkin olarak gelişmeler ve ihtiyaçlar doğrultusunda hazırlanmış olan mevzuatın yasalaşması için çalışmalar yapılması planlanmaktadır.</p>	

<b>Ekonomik Kod</b>		<b>Ödenek</b>
01	Personel Giderleri	33.120,00
02	SGK Devlet Primi Giderleri	5.400,00
03	Mal ve Hizmet Alım Giderleri	47.640,00
04	Faiz Giderleri	0,00
05	Cari Transferler	0,00
06	Sermaye Giderleri	0,00
07	Sermaye Transferleri	0,00
08	Borç verme	0,00
<b>Toplam Bütçe Kaynak İhtiyacı</b>		<b>86.160,00</b>
<b>Bütçe Dışı Kaynak</b>	Döner Sermaye	0,00
	Diğer Yurt İçi	0,00
	Yurt Dışı	0,00
<b>Toplam Bütçe Dışı Kaynak İhtiyacı</b>		<b>0,00</b>
<b>Toplam Kaynak İhtiyacı</b>		<b>86.160,00</b>



**FAALİYET MALİYETLERİ TABLOSU**

<b>İdare Adı</b>	40.24 - TÜRK PATENT ENSTİTÜSÜ
<b>Performans Hedefi</b>	22 - Enstitü çalışmalarının ve sınai mülkiyet haklarının gerektirdiği yasal düzenlemeler hazırlanacak ve organizasyonel yapı güncellenecektir.
<b>Faaliyet Adı</b>	Organizasyonel yapının güncellenmesine yönelik faaliyetler
<b>Sorumlu Harcama Birimi veya Birimleri</b>	40.24.00.05 - PERSONEL DAİRESİ BAŞKANLIĞI, 40.24.00.23 - STRATEJİ GELİŞTİRME MÜDÜRLÜĞÜ, 40.24.00.24 - HUKUK MÜŞAVİRLİĞİ
<p>Bu faaliyet kapsamında, 5000 sayılı TPE Kuruluş Kanununun revize edilmesi ve Enstitü birimlerinin ihtiyaçlar doğrultusunda yeniden yapılandırılması planlanmaktadır.</p>	

<b>Ekonomik Kod</b>		<b>Ödenek</b>
01	Personel Giderleri	84.324,00
02	SGK Devlet Primi Giderleri	13.212,00
03	Mal ve Hizmet Alım Giderleri	57.544,00
04	Faiz Giderleri	0,00
05	Cari Transferler	28.150,00
06	Sermaye Giderleri	0,00
07	Sermaye Transferleri	0,00
08	Borç verme	0,00
<b>Toplam Bütçe Kaynak İhtiyacı</b>		<b>183.230,00</b>
<b>Bütçe Dışı Kaynak</b>	Döner Sermaye	0,00
	Diğer Yurt İçi	0,00
	Yurt Dışı	0,00
<b>Toplam Bütçe Dışı Kaynak İhtiyacı</b>		<b>0,00</b>
<b>Toplam Kaynak İhtiyacı</b>		<b>183.230,00</b>

**FAALİYET MALİYETLERİ TABLOSU**

<b>İdare Adı</b>	40.24 - TÜRK PATENT ENSTİTÜSÜ
<b>Performans Hedefi</b>	23 - Personelin niteliği ve niceliği artırılabacaktır
<b>Faaliyet Adı</b>	Personelin niceliğinin artırılmasına yönelik faaliyetler
<b>Sorumlu Harcama Birimi veya Birimleri</b>	40.24.00.05 - PERSONEL DAİRESİ BAŞKANLIĞI
<p>İhtiyaçlar doğrultusunda yeni personel istihdam edilmesi bu faaliyet kapsamında öngörülmüştür.</p>	

<b>Ekonomik Kod</b>		<b>Ödenek</b>
01	Personel Giderleri	40.200,00
02	SGK Devlet Primi Giderleri	6.300,00
03	Mal ve Hizmet Alım Giderleri	3.800,00
04	Faiz Giderleri	0,00
05	Cari Transferler	28.150,00
06	Sermaye Giderleri	0,00
07	Sermaye Transferleri	0,00
08	Borç verme	0,00
<b>Toplam Bütçe Kaynak İhtiyacı</b>		<b>78.450,00</b>
<b>Bütçe Dışı Kaynak</b>	Döner Sermaye	0,00
	Diğer Yurt İçi	0,00
	Yurt Dışı	0,00
<b>Toplam Bütçe Dışı Kaynak İhtiyacı</b>		<b>0,00</b>
<b>Toplam Kaynak İhtiyacı</b>		<b>78.450,00</b>

## FAALİYET MALİYETLERİ TABLOSU

<b>İdare Adı</b>	40.24 - TÜRK PATENT ENSTİTÜSÜ
<b>Performans Hedefi</b>	23 - Personelin niteliği ve niceliği artırılabacaktır
<b>Faaliyet Adı</b>	Personelin niteliğinin artırılmasına yönelik faaliyetler
<b>Sorumlu Harcama Birimi veya Birimleri</b>	40.24.00.05 - PERSONEL DAİRESİ BAŞKANLIĞI, 40.24.33.00 - ULUSLARARASI İLİŞKİLER DAİRESİ BAŞKANLIĞI
<p>Kişisel ve mesleki gelişime yönelik eğitimler ile özellikle değişen mevzuatın takip edilmesine olanak sağlayacak yurt içi ve yurt dışındaki eğitimlere katılım sağlanması, personel tarafından katılım sağlanan eğitim ve toplantılara ilişkin raporların intranet ortamında yer almasının sağlanması, personelin sınai mülkiyet haklarıyla ilgili lisanüstü programlara katılımına ilişkin yasal düzenleme yapılması bu faaliyet kapsamında öngörülmüştür.</p>	

Ekonomik Kod		Ödenek
01	Personel Giderleri	33.960,00
02	SGK Devlet Primi Giderleri	5.195,00
03	Mal ve Hizmet Alım Giderleri	5.780,00
04	Faiz Giderleri	0,00
05	Cari Transferler	29.450,00
06	Sermaye Giderleri	0,00
07	Sermaye Transferleri	0,00
08	Borç verme	0,00
<b>Toplam Bütçe Kaynak İhtiyacı</b>		<b>74.385,00</b>
<b>Bütçe Dışı Kaynak</b>	Döner Sermaye	0,00
	Diğer Yurt İçi	0,00
	Yurt Dışı	0,00
<b>Toplam Bütçe Dışı Kaynak İhtiyacı</b>		<b>0,00</b>
<b>Toplam Kaynak İhtiyacı</b>		<b>74.385,00</b>

## FAALİYET MALİYETLERİ TABLOSU

<b>İdare Adı</b>	40.24 - TÜRK PATENT ENSTİTÜSÜ
<b>Performans Hedefi</b>	24 - Fiziksel ve teknolojik altyapı gereksinimler doğrultusunda güçlendirilecektir.
<b>Faaliyet Adı</b>	Fiziksel altyapının güçlendirilmesine yönelik faaliyetler
<b>Sorumlu Harcama Birimi veya Birimleri</b>	40.24.00.04 - İDARİ VE MALİ İŞLER DAİRESİ BAŞKANLIĞI
<p>Bu faaliyet kapsamında, kurumun fiziksel olanaklarının ve çalışma koşullarının iyileştirilmesine yönelik düzenlemeler yapılması planlanmaktadır.</p>	

Ekonomik Kod		Ödenek
01	Personel Giderleri	151.520,00
02	SGK Devlet Primi Giderleri	30.160,00
03	Mal ve Hizmet Alım Giderleri	267.080,00
04	Faiz Giderleri	0,00
05	Cari Transferler	592,00
06	Sermaye Giderleri	731.000,00
07	Sermaye Transferleri	0,00
08	Borç verme	0,00
<b>Toplam Bütçe Kaynak İhtiyacı</b>		<b>1.180.352,00</b>
<b>Bütçe Dışı Kaynak</b>	Döner Sermaye	0,00
	Diğer Yurt İçi	0,00
	Yurt Dışı	0,00
<b>Toplam Bütçe Dışı Kaynak İhtiyacı</b>		<b>0,00</b>
<b>Toplam Kaynak İhtiyacı</b>		<b>1.180.352,00</b>

## FAALİYET MALİYETLERİ TABLOSU

<b>İdare Adı</b>	40.24 - TÜRK PATENT ENSTİTÜSÜ
<b>Performans Hedefi</b>	24 - Fiziksel ve teknolojik altyapı gereksinimler doğrultusunda güçlendirilecektir.
<b>Faaliyet Adı</b>	Teknolojik altyapının güçlendirilmesine yönelik faaliyetler
<b>Sorumlu Harcama Birimi veya Birimleri</b>	40.24.00.10 - ENFORMASYON, DOKÜMANTASYON VE BİLGİ İŞLEM DAİRESİ BAŞKANLIĞI
<p>Bu faaliyet kapsamında, Enstitünün donanım altyapısının güçlendirilmesi ve Enstitü internet sayfasının tasarım ve içeriğinin, ihtiyaçlar ve özellikle paydaşlardan ve kullanıcılardan gelen talepler doğrultusunda düzenli olarak güncellenmesi planlanmaktadır. Ayrıca, Enstitünün kullanmakta olduğu yazılımların ihtiyaçlar doğrultusunda yenilenmesi, Fikri ve Sınai Haklar İhtisas Mahkemeleri ve ilgili diğer kurum ve kuruluşlar arasında elektronik veri paylaşımının sağlanması ve IPv6'ya geçişin sağlanması konusunda çalışmalar yapılacaktır.</p>	

Ekonomik Kod		Ödenek
01	Personel Giderleri	106.227,00
02	SGK Devlet Primi Giderleri	11.685,00
03	Mal ve Hizmet Alım Giderleri	225.720,00
04	Faiz Giderleri	0,00
05	Cari Transferler	20.625,00
06	Sermaye Giderleri	93.960,00
07	Sermaye Transferleri	0,00
08	Borç verme	0,00
<b>Toplam Bütçe Kaynak İhtiyacı</b>		<b>458.217,00</b>
<b>Bütçe Dışı Kaynak</b>	Döner Sermaye	0,00
	Diğer Yurt İçi	0,00
	Yurt Dışı	0,00
<b>Toplam Bütçe Dışı Kaynak İhtiyacı</b>		<b>0,00</b>
<b>Toplam Kaynak İhtiyacı</b>		<b>458.217,00</b>

**FAALİYET MALİYETLERİ TABLOSU**

<b>İdare Adı</b>	40.24 - TÜRK PATENT ENSTİTÜSÜ
<b>Performans Hedefi</b>	25 - Planlı çalışma kültürünün oluşmasına ve mali kaynakların etkin kullanılmasına yönelik sistematik bir yapı oluşturulacaktır.
<b>Faaliyet Adı</b>	Planlı çalışmaya ve mali kaynakların etkin kullanılmasına yönelik faaliyetler
<b>Sorumlu Harcama Birimi veya Birimleri</b>	40.24.00.23 - STRATEJİ GELİŞTİRME MÜDÜRLÜĞÜ
<p>Bu faaliyet kapsamında, 2012-2016 Stratejik Planı çerçevesindeki uygulamalar sistematik bir şekilde izlenecek ve değerlendirilecek, gerektiği takdirde 2013 yılının ikinci yarısında gereksinimler doğrultusunda Stratejik Plan güncellenecek, yıllık performans programları ve Enstitü bütçesi hazırlanacak, yıllık iş planları yapılacak, yıllık faaliyet raporları hazırlanacak, iç kontrol sistemi kurulacak ve işletilecektir.</p>	

<b>Ekonomik Kod</b>		<b>Ödenek</b>
01	Personel Giderleri	88.032,00
02	SGK Devlet Primi Giderleri	12.096,00
03	Mal ve Hizmet Alım Giderleri	64.092,00
04	Faiz Giderleri	0,00
05	Cari Transferler	0,00
06	Sermaye Giderleri	0,00
07	Sermaye Transferleri	0,00
08	Borç verme	0,00
<b>Toplam Bütçe Kaynak İhtiyacı</b>		<b>164.220,00</b>
<b>Bütçe Dışı Kaynak</b>	Döner Sermaye	0,00
	Diğer Yurt İçi	0,00
	Yurt Dışı	0,00
<b>Toplam Bütçe Dışı Kaynak İhtiyacı</b>		<b>0,00</b>
<b>Toplam Kaynak İhtiyacı</b>		<b>164.220,00</b>

## FAALİYET MALİYETLERİ TABLOSU

<b>İdare Adı</b>	40.24 - TÜRK PATENT ENSTİTÜSÜ
<b>Performans Hedefi</b>	26 - Kurum içi ortak çalışma kültürü ve iletişim güçlendirilecek, verimlilik artırılabacaktır.
<b>Faaliyet Adı</b>	Kurum içi ortak çalışma kültürü ve iletişimin güçlendirilmesine yönelik faaliyetler
<b>Sorumlu Harcama Birimi veya Birimleri</b>	40.24.00.04 - İDARİ VE MALİ İŞLER DAİRESİ BAŞKANLIĞI, 40.24.00.05 - PERSONEL DAİRESİ BAŞKANLIĞI
<p>Bu faaliyet kapsamında, yeni işe başlayan personelin oryantasyonuna yönelik eğitim programlarının gereksinimler doğrultusunda geliştirilmesi, elektronik ortamda tüm personelin erişimine açık, standart eğitim materyalleri hazırlanması, Enstitü faaliyetleriyle ilgili gelişmelerin paylaşıldığı, bütün personele açık periyodik toplantılar düzenlenmesi, birimler ve kişiler arası iletişimi güçlendirmeye yönelik sosyal etkinlikler düzenlenmesi planlanmaktadır.</p>	

Ekonomik Kod		Ödenek
01	Personel Giderleri	47.930,00
02	SGK Devlet Primi Giderleri	9.115,00
03	Mal ve Hizmet Alım Giderleri	270.120,00
04	Faiz Giderleri	0,00
05	Cari Transferler	28.742,00
06	Sermaye Giderleri	43.000,00
07	Sermaye Transferleri	0,00
08	Borç verme	0,00
<b>Toplam Bütçe Kaynak İhtiyacı</b>		<b>398.907,00</b>
<b>Bütçe Dışı Kaynak</b>	Döner Sermaye	0,00
	Diğer Yurt İçi	0,00
	Yurt Dışı	0,00
<b>Toplam Bütçe Dışı Kaynak İhtiyacı</b>		<b>0,00</b>
<b>Toplam Kaynak İhtiyacı</b>		<b>398.907,00</b>

**FAALİYET MALİYETLERİ TABLOSU**

<b>İdare Adı</b>	40.24 - TÜRK PATENT ENSTİTÜSÜ
<b>Performans Hedefi</b>	26 - Kurum içi ortak çalışma kültürü ve iletişim güçlendirilecek, verimlilik artırılabacaktır.
<b>Faaliyet Adı</b>	Çalışanların verimliliğini artırmaya yönelik faaliyetler
<b>Sorumlu Harcama Birimi veya Birimleri</b>	40.24.00.05 - PERSONEL DAİRESİ BAŞKANLIĞI
<p>Bu faaliyet kapsamında, her birim için bilimsel, nesnel ve kapsamlı bireysel performans kriterleri belirlenecek, belirlenen kriterler doğrultusunda personelin performansı değerlendirilecek, personel motivasyonunun artırılmasına yönelik tedbirler alınacak ve çalışan memnuniyeti anketi uygulanarak, sonuçları izlenecek ve değerlendirilecektir.</p>	

<b>Ekonomik Kod</b>		<b>Ödenek</b>
01	Personel Giderleri	10.050,00
02	SGK Devlet Primi Giderleri	1.575,00
03	Mal ve Hizmet Alım Giderleri	2.660,00
04	Faiz Giderleri	0,00
05	Cari Transferler	28.150,00
06	Sermaye Giderleri	0,00
07	Sermaye Transferleri	0,00
08	Borç verme	0,00
<b>Toplam Bütçe Kaynak İhtiyacı</b>		<b>42.435,00</b>
<b>Bütçe Dışı Kaynak</b>	Döner Sermaye	0,00
	Diğer Yurt İçi	0,00
	Yurt Dışı	0,00
<b>Toplam Bütçe Dışı Kaynak İhtiyacı</b>		<b>0,00</b>
<b>Toplam Kaynak İhtiyacı</b>		<b>42.435,00</b>



**FAALİYET MALİYETLERİ TABLOSU**

<b>İdare Adı</b>	40.24 - TÜRK PATENT ENSTİTÜSÜ
<b>Performans Hedefi</b>	27 - Patent Akademisi kurulacaktır.
<b>Faaliyet Adı</b>	Sınai Mülkiyet Eğitim Merkezince yürütülecek faaliyetler
<b>Sorumlu Harcama Birimi veya Birimleri</b>	40.24.00.24 - HUKUK MÜŞAVİRLİĞİ, 40.24.33.00 - ULUSLARARASI İLİŞKİLER DAİRESİ BAŞKANLIĞI
<p>Bu faaliyet kapsamında, Fikri Mülkiyet Akademisinin Enstitü bünyesinde kurulan ayağı olan Sınai Mülkiyet Eğitim Merkezi bünyesinde görevlendirilmiş personelin eğitimi ile Merkez bünyesinde sınai mülkiyete ilişkin etkinlikler düzenlenmesi öngörülmüştür.</p>	

<b>Ekonomik Kod</b>		<b>Ödenek</b>
01	Personel Giderleri	44.550,00
02	SGK Devlet Primi Giderleri	6.810,00
03	Mal ve Hizmet Alım Giderleri	53.580,00
04	Faiz Giderleri	0,00
05	Cari Transferler	1.300,00
06	Sermaye Giderleri	0,00
07	Sermaye Transferleri	0,00
08	Borç verme	0,00
<b>Toplam Bütçe Kaynak İhtiyacı</b>		<b>106.240,00</b>
<b>Bütçe Dışı Kaynak</b>	Döner Sermaye	0,00
	Diğer Yurt İçi	0,00
	Yurt Dışı	0,00
<b>Toplam Bütçe Dışı Kaynak İhtiyacı</b>		<b>0,00</b>
<b>Toplam Kaynak İhtiyacı</b>		<b>106.240,00</b>

## **III. MALİ BİLGİLER**

## İDARE PERFORMANS TABLOSU

İdare Adı	40.24 - TÜRK PATENT ENSTİTÜSÜ
-----------	-------------------------------

PERFORMANS HEDEFİ	FAALİYET	Açıklama	2013					
			Bütçe İçi		Bütçe Dışı		Toplam	
			(TL)	PAY(%)	(TL)	PAY(%)	(TL)	PAY(%)
<b>1</b>		<b>Hizmet sunumunda verimliliği, kaliteyi ve müşteri memnuniyetini artıracak önlemler alınacaktır.</b>	<b>10.193.267,00</b>	<b>24,42</b>	<b>0,00</b>		<b>10.193.267,00</b>	<b>24,42</b>
	1	İşlemlerde verimliliği ve kaliteyi artırıcı faaliyetler	9.704.930,00	23,25	0,00		9.704.930,00	23,25
	2	Müşteri memnuniyetini artırıcı faaliyetler	488.337,00	1,17	0,00		488.337,00	1,17
<b>2</b>		<b>Plan Dönemi sonuna kadar patent araştırma ve inceleme raporlarının tamamının Enstitü bünyesinde düzenlenebilmesi sağlanacaktır.</b>	<b>6.813.275,00</b>	<b>16,32</b>	<b>0,00</b>		<b>6.813.275,00</b>	<b>16,32</b>
	3	Araştırma ve inceleme faaliyeti	5.872.050,00	14,07	0,00		5.872.050,00	14,07
	4	Araştırma ve incelemeye yönelik mevzuat değişikliği ve istihdam faaliyeti	941.225,00	2,26	0,00		941.225,00	2,26
<b>3</b>		<b>Marka tescil başvurularının inceleme ve tescil sürecinin 6 ay içinde tamamlanması sağlanacaktır.</b>	<b>2.392.138,00</b>	<b>5,73</b>	<b>0,00</b>		<b>2.392.138,00</b>	<b>5,73</b>
	5	Marka tescil sürecinin kısaltılmasına yönelik istihdam faaliyeti	2.392.138,00	5,73	0,00		2.392.138,00	5,73
<b>4</b>		<b>Patent, marka, endüstriyel tasarım ve coğrafi işaret konularına ilişkin Enstitü kararlarında tutarlılık artırılacaktır.</b>	<b>884.700,00</b>	<b>2,12</b>	<b>0,00</b>		<b>884.700,00</b>	<b>2,12</b>
	6	Enstitü kararlarında tutarlılığı artırmaya yönelik faaliyetler	884.700,00	2,12	0,00		884.700,00	2,12
<b>5</b>		<b>Enstitü kararları ile yargı kararları arasındaki uyum artırılacaktır.</b>	<b>1.327.793,00</b>	<b>3,18</b>	<b>0,00</b>		<b>1.327.793,00</b>	<b>3,18</b>
	7	Enstitü ile yargı kararları arasındaki uyumu artırmaya yönelik faaliyetler	1.327.793,00	3,18	0,00		1.327.793,00	3,18
<b>6</b>		<b>Kağıtsız ofise geçilecek ve çevrimiçi sunulan hizmetler artırılacaktır.</b>	<b>538.735,00</b>	<b>1,29</b>	<b>0,00</b>		<b>538.735,00</b>	<b>1,29</b>
	8	Kağıtsız ofise geçilmesine yönelik faaliyetler	538.735,00	1,29	0,00		538.735,00	1,29
<b>7</b>		<b>Vekillik sisteminin güçlendirilmesine yönelik çalışmalar yapılacaktır</b>	<b>1.059.202,00</b>	<b>2,54</b>	<b>0,00</b>		<b>1.059.202,00</b>	<b>2,54</b>
	9	Vekillik sisteminin güçlendirilmesine yönelik faaliyetler	1.059.202,00	2,54	0,00		1.059.202,00	2,54
<b>8</b>		<b>Toplumda patent, marka ve endüstriyel tasarıma ilişkin bilinirlik ve farkındalık düzeyi yükseltilecektir.</b>	<b>975.094,00</b>	<b>2,34</b>	<b>0,00</b>		<b>975.094,00</b>	<b>2,34</b>
	10	Tanıtım konusunda kaliteyi artırmaya yönelik faaliyetler	376.829,00	0,90	0,00		376.829,00	0,90
	11	Bilinirlik ve farkındalık düzeyini artırmaya yönelik faaliyetler	598.265,00	1,43	0,00		598.265,00	1,43
<b>9</b>		<b>Coğrafi işaretler konusunda her düzeyde bilinç artırılacaktır.</b>	<b>818.501,00</b>	<b>1,96</b>	<b>0,00</b>		<b>818.501,00</b>	<b>1,96</b>
	12	Coğrafi işaretler konusunda bilinç artırmaya yönelik faaliyetler	818.501,00	1,96	0,00		818.501,00	1,96
<b>10</b>		<b>Sınai mülkiyetin etkin korunmasına ve taklidin önlenmesine yönelik bilinçlendirme çalışmaları yapılacaktır.</b>	<b>474.483,00</b>	<b>1,14</b>	<b>0,00</b>		<b>474.483,00</b>	<b>1,14</b>
	13	Sınai mülkiyetin etkin korunması ve taklidin önlenmesine yönelik bilinçlendirme faaliyetleri	474.483,00	1,14	0,00		474.483,00	1,14
<b>11</b>		<b>İnovasyon kapasitesinin artırılması ve yeniliklerin üretime dönüştürülmesi teşvik edilecektir.</b>	<b>677.922,00</b>	<b>1,62</b>	<b>0,00</b>		<b>677.922,00</b>	<b>1,62</b>
	14	İnovasyon kapasitesinin artırılması ve yeniliklerin üretime dönüştürülmesine yönelik faaliyetler	677.922,00	1,62	0,00		677.922,00	1,62
<b>12</b>		<b>Yöresel ve kentsel markalaşmanın teşviki yönünde çalışmalar yapılacaktır.</b>	<b>826.529,00</b>	<b>1,98</b>	<b>0,00</b>		<b>826.529,00</b>	<b>1,98</b>
	15	Yöresel ve kentsel markalaşmanın teşvikine yönelik faaliyetler	826.529,00	1,98	0,00		826.529,00	1,98
<b>13</b>		<b>Özgün tasarımlar teşvik edilerek "Türk Tasarımı" imajının gelişmesine katkı sağlanacaktır.</b>	<b>744.152,00</b>	<b>1,78</b>	<b>0,00</b>		<b>744.152,00</b>	<b>1,78</b>
	16	Tasarım Stratejisi ve Eylem Planı çerçevesindeki uygulamaların izlenip değerlendirilmesine yönelik faaliyetler	9.310,00	0,02	0,00		9.310,00	0,02
	17	Özgün tasarımların teşvik edilmesine yönelik faaliyetler	734.842,00	1,76	0,00		734.842,00	1,76
<b>14</b>		<b>Sınai mülkiyet alanında akademik çalışmalar teşvik edilecektir.</b>	<b>563.137,00</b>	<b>1,35</b>	<b>0,00</b>		<b>563.137,00</b>	<b>1,35</b>
	18	Sınai mülkiyet alanındaki akademik çalışmaların teşvikine yönelik faaliyetler	563.137,00	1,35	0,00		563.137,00	1,35
<b>15</b>		<b>Dünyadaki sınai mülkiyet konularına ilişkin gelişmeler takip edilecek ve stratejiler geliştirilecektir.</b>	<b>465.840,00</b>	<b>1,12</b>	<b>0,00</b>		<b>465.840,00</b>	<b>1,12</b>
	19	Uluslararası anlaşmalara katılıma yönelik faaliyetler	20.080,00	0,05	0,00		20.080,00	0,05
	20	Sınai mülkiyet konularına ilişkin stratejiler geliştirilmesine yönelik faaliyetler	445.760,00	1,07	0,00		445.760,00	1,07

## İDARE PERFORMANS TABLOSU

İdare Adı	40.24 - TÜRK PATENT ENSTİTÜSÜ
-----------	-------------------------------

PERFORMANS HEDEFİ	FAALİYET	Açıklama	2013					
			Bütçe İçi		Bütçe Dışı		Toplam	
			(TL)	PAY(%)	(TL)	PAY(%)	(TL)	PAY(%)
16		<b>Uluslararası kuruluşlarla yeni işbirliği alanları oluşturulacak ve mevcut işbirlikleri etkin hale getirilecektir.</b>	<b>628.405,00</b>	<b>1,51</b>	<b>0,00</b>		<b>628.405,00</b>	<b>1,51</b>
	21	Uluslararası kuruluşlarla işbirliğine yönelik faaliyetler	628.405,00	1,51	0,00		628.405,00	1,51
17		<b>Ulusal sınai mülkiyet ofisleriyle yeni işbirliği alanları oluşturulacak ve mevcut işbirlikleri etkin hale getirilecektir.</b>	<b>381.597,00</b>	<b>0,91</b>	<b>0,00</b>		<b>381.597,00</b>	<b>0,91</b>
	22	Ulusal sınai mülkiyet ofisleriyle işbirliğine yönelik faaliyetler	381.597,00	0,91	0,00		381.597,00	0,91
18		<b>Kamu kurumları ve STK'lar arasındaki mevcut platformlar etkinleştirilerek yapılacak çalışmaların sonuçları politikalara aktarılacaktır.</b>	<b>19.470,00</b>	<b>0,05</b>	<b>0,00</b>		<b>19.470,00</b>	<b>0,05</b>
	23	Ulusal Fikri ve Sınai Mülkiyet Hakları Strateji Belgesi hazırlanması faaliyeti	9.310,00	0,02	0,00		9.310,00	0,02
	24	Kamu kurumları ve STK'larla işbirliğine yönelik işbirliği faaliyetleri	10.160,00	0,02	0,00		10.160,00	0,02
19		<b>Yöresel ürünlerimizin uluslararası düzeyde coğrafi işaret tescili almasına ve bilinirliğinin artırılmasına katkı sağlanacaktır.</b>	<b>589.854,00</b>	<b>1,41</b>	<b>0,00</b>		<b>589.854,00</b>	<b>1,41</b>
	25	Yöresel ürünlerimizin uluslararası düzeyde coğrafi işaret tescili almasına ve bilinirliğinin artırılmasına yönelik faaliyetler	589.854,00	1,41	0,00		589.854,00	1,41
20		<b>Genetik kaynaklar ve geleneksel bilgi konusunda ilgili taraflarla işbirliği içinde ulusal ve uluslararası düzeyde çalışmalar yapılacaktır.</b>	<b>529.650,00</b>	<b>1,27</b>	<b>0,00</b>		<b>529.650,00</b>	<b>1,27</b>
	26	Genetik kaynaklar ve geleneksel bilgi konusunda ilgili taraflarla işbirliği faaliyetleri	529.650,00	1,27	0,00		529.650,00	1,27
21		<b>AB Müzakerelerinde sınai mülkiyet haklarına ilişkin faslın kapanış kriterlerine yönelik çalışmalar yürütülecektir.</b>	<b>20.560,00</b>	<b>0,05</b>	<b>0,00</b>		<b>20.560,00</b>	<b>0,05</b>
	27	AB Müzakerelerine yönelik faaliyetler	20.560,00	0,05	0,00		20.560,00	0,05
22		<b>Enstitü çalışmalarının ve sınai mülkiyet haklarının gerektirdiği yasal düzenlemeler hazırlanacak ve organizasyonel yapı güncellenecektir.</b>	<b>269.390,00</b>	<b>0,65</b>	<b>0,00</b>		<b>269.390,00</b>	<b>0,65</b>
	28	Sınai mülkiyet haklarına ilişkin yasal düzenlemelerin güncellenmesi faaliyeti	86.160,00	0,21	0,00		86.160,00	0,21
	29	Organizasyonel yapının güncellenmesine yönelik faaliyetler	183.230,00	0,44	0,00		183.230,00	0,44
23		<b>Personelin niteliği ve niceliği artırılacaktır</b>	<b>152.835,00</b>	<b>0,37</b>	<b>0,00</b>		<b>152.835,00</b>	<b>0,37</b>
	30	Personelin niceliğinin artırılmasına yönelik faaliyetler	78.450,00	0,19	0,00		78.450,00	0,19
	31	Personelin niteliğinin artırılmasına yönelik faaliyetler	74.385,00	0,18	0,00		74.385,00	0,18
24		<b>Fiziksel ve teknolojik altyapı gereksinimler doğrultusunda güçlendirilecektir.</b>	<b>1.638.569,00</b>	<b>3,93</b>	<b>0,00</b>		<b>1.638.569,00</b>	<b>3,93</b>
	32	Fiziksel altyapının güçlendirilmesine yönelik faaliyetler	1.180.352,00	2,83	0,00		1.180.352,00	2,83
	33	Teknolojik altyapının güçlendirilmesine yönelik faaliyetler	458.217,00	1,10	0,00		458.217,00	1,10
25		<b>Planlı çalışma kültürünün oluşmasına ve mali kaynakların etkin kullanılmasına yönelik sistematik bir yapı oluşturulacaktır.</b>	<b>164.220,00</b>	<b>0,39</b>	<b>0,00</b>		<b>164.220,00</b>	<b>0,39</b>
	34	Planlı çalışmaya ve mali kaynakların etkin kullanılmasına yönelik faaliyetler	164.220,00	0,39	0,00		164.220,00	0,39
26		<b>Kurum içi ortak çalışma kültürü ve iletişim güçlendirilecek, verimlilik artırılacaktır.</b>	<b>441.342,00</b>	<b>1,06</b>	<b>0,00</b>		<b>441.342,00</b>	<b>1,06</b>
	35	Kurum içi ortak çalışma kültürü ve iletişimin güçlendirilmesine yönelik faaliyetler	398.907,00	0,96	0,00		398.907,00	0,96
	36	Çalışanların verimliliğini artırmaya yönelik faaliyetler	42.435,00	0,10	0,00		42.435,00	0,10
27		<b>Patent Akademisi kurulacaktır</b>	<b>106.240,00</b>	<b>0,25</b>	<b>0,00</b>		<b>106.240,00</b>	<b>0,25</b>
	37	Sınai Mülkiyet Eğitim Merkezince yürütülecek faaliyetler	106.240,00	0,25	0,00		106.240,00	0,25
<b>Performans Hedefleri Maliyetleri Toplamı</b>			<b>33.696.900,00</b>	<b>80,74</b>			<b>33.696.900,00</b>	<b>80,74</b>
<b>Genel Yönetim Giderleri</b>			<b>8.039.100,00</b>	<b>19,26</b>			<b>8.039.100,00</b>	<b>19,26</b>
<b>Diğer İdarelere Transfer Edilecek Kaynaklar Toplamı</b>							<b>0,00</b>	<b>0,00</b>
<b>GENEL TOPLAM</b>			<b>41.736.000,00</b>	<b>100,00</b>	<b>0,00</b>	<b>100,00</b>	<b>41.736.000,00</b>	<b>100,00</b>

## TOPLAM KAYNAK İHTİYACI TABLOSU

İdare Adı		40.24 - TÜRK PATENT ENSTİTÜSÜ				
BÜTÇE KAYNAK İHTİYACI	Ekonomik Kodlar (I.Düzey)		FALİYET TOPLAMI	GENEL YÖNETİM GİDERLERİ TOPLAMI	DİĞER İDARELERE TRANSFER EDİLECEK KAYNAKLAR TOPLAMI	GENEL TOPLAM
	01	Personel Giderleri	9.939.900,00	2.638.100,00	0,00	12.578.000,00
	02	SGK Devlet Primi Giderleri	1.437.100,00	429.900,00	0,00	1.867.000,00
	03	Mal ve Hizmet Alım Giderleri	19.003.800,00	4.644.200,00	0,00	23.648.000,00
	04	Faiz Giderleri	0,00	0,00	0,00	0,00
	05	Cari Transferler	716.100,00	326.900,00	0,00	1.043.000,00
	06	Sermaye Giderleri	2.600.000,00	0,00	0,00	2.600.000,00
	07	Sermaye Transferleri	0,00	0,00	0,00	0,00
	08	Borç verme	0,00	0,00	0,00	0,00
	09	Yedek Ödenek	0,00	0,00	0,00	0,00
	<b>Bütçe Ödeneği Toplamı</b>		<b>33.696.900,00</b>	<b>8.039.100,00</b>	<b>0,00</b>	<b>41.736.000,00</b>
BÜTÇE DIŞI KAYNAK	Döner Sermaye		0,00	0,00		0,00
	Diğer Yurt İçi Kaynaklar		0,00	0,00		0,00
	Yurt Dışı Kaynaklar		0,00	0,00		0,00
	<b>Toplam Bütçe Dışı Kaynak İhtiyacı</b>		<b>0,00</b>	<b>0,00</b>		<b>0,00</b>
<b>Toplam Kaynak İhtiyacı</b>			<b>33.696.900,00</b>	<b>8.039.100,00</b>	<b>0,00</b>	<b>41.736.000,00</b>

## **IV. EKLER**

## FAALİYETLERDEN SORUMLU HARCAMA BİRİMLERİNE İLİŞKİN TABLO

İdare Adı		40.24 - TÜRK PATENT ENSTİTÜSÜ
PERFORMANS HEDEFİ	FAALİYETLER	SORUMLU BİRİMLER
Hizmet sunumunda verimliliği, kaliteyi ve müşteri memnuniyetini artıracak önlemler alınacaktır.	İşlemlerde verimliliği ve kaliteyi artırıcı faaliyetler	Personel Dairesi Başkanlığı Enformasyon, Dokümantasyon ve Bilgi İşlem Dairesi Başkanlığı Strateji Geliştirme Müdürlüğü Patent Dairesi Başkanlığı Markalar Dairesi Başkanlığı Endüstriyel Tasarımlar Dairesi Başkanlığı İdari Ve Mali İşler Dairesi Başkanlığı Hukuk Müşavirliği Uluslararası İlişkiler Dairesi Başkanlığı
	Müşteri memnuniyetini artırıcı faaliyetler	Enformasyon, Dokümantasyon ve Bilgi İşlem Dairesi Başkanlığı
Plan Dönemi sonuna kadar patent araştırma ve inceleme raporlarının tamamının Enstitü bünyesinde düzenlenebilmesi sağlanacaktır.	Araştırma ve inceleme faaliyeti	Patent Dairesi Başkanlığı
	Araştırma ve incelemeye yönelik mevzuat değişikliği ve istihdam faaliyeti	Personel Dairesi Başkanlığı Patent Dairesi Başkanlığı
Marka tescil başvurularının inceleme ve tescil sürecinin 6 ay içinde tamamlanması sağlanacaktır.	Marka tescil sürecinin kısaltulmasına yönelik istihdam faaliyeti	Personel Dairesi Başkanlığı Enformasyon, Dokümantasyon ve Bilgi İşlem Dairesi Başkanlığı Markalar Dairesi Başkanlığı
Patent, marka, endüstriyel tasarım ve coğrafi işaret konularına ilişkin Enstitü kararlarında tutarlılık	Enstitü kararlarında tutarlılığı artırmaya yönelik faaliyetler	Hukuk Müşavirliği Patent Dairesi Başkanlığı Markalar Dairesi Başkanlığı Endüstriyel Tasarımlar Dairesi Başkanlığı
Enstitü kararları ile yargı kararları arasındaki uyum artırılacaktır.	Enstitü ile yargı kararları arasındaki uyumu artırmaya yönelik faaliyetler	Enformasyon, Dokümantasyon ve Bilgi İşlem Dairesi Başkanlığı Hukuk Müşavirliği Patent Dairesi Başkanlığı Markalar Dairesi Başkanlığı Endüstriyel Tasarımlar Dairesi Başkanlığı
Kağıtsız ofise geçilecek ve çevrimiçi sunulan hizmetler artırılacaktır.	Kağıtsız ofise geçilmesine yönelik faaliyetler	Enformasyon, Dokümantasyon ve Bilgi İşlem Dairesi Başkanlığı
Vekillik sisteminin güçlendirilmesine yönelik çalışmalar yapılacaktır.	Vekillik sisteminin güçlendirilmesine yönelik faaliyetler	Enformasyon, Dokümantasyon ve Bilgi İşlem Dairesi Başkanlığı Strateji Geliştirme Müdürlüğü Hukuk Müşavirliği Patent Dairesi Başkanlığı Markalar Dairesi Başkanlığı Endüstriyel Tasarımlar Dairesi Başkanlığı
Toplumda patent, marka ve endüstriyel tasarıma ilişkin bilinirlik ve farkındalık düzeyi yükseltilecektir.	Tanıtım konusunda kaliteyi artırmaya yönelik faaliyetler	Enformasyon, Dokümantasyon ve Bilgi İşlem Dairesi Başkanlığı
	Bilinirlik ve farkındalık düzeyini artırmaya yönelik faaliyetler	Enformasyon, Dokümantasyon ve Bilgi İşlem Dairesi Başkanlığı
Coğrafi işaretler konusunda her düzeyde bilinç artırılacaktır.	Coğrafi işaretler konusunda bilinç artırmaya yönelik faaliyetler	Enformasyon, Dokümantasyon ve Bilgi İşlem Dairesi Başkanlığı Markalar Dairesi Başkanlığı
Sınai mülkiyetin etkin korunmasına ve taklidin önlenmesine yönelik bilinçlendirme çalışmaları	Sınai mülkiyetin etkin korunması ve taklidin önlenmesine yönelik bilinçlendirme faaliyetleri	Enformasyon, Dokümantasyon ve Bilgi İşlem Dairesi Başkanlığı Hukuk Müşavirliği Uluslararası İlişkiler Dairesi Başkanlığı
İnovasyon kapasitesinin artırılması ve yeniliklerin üretime dönüştürülmesi teşvik edilecektir.	İnovasyon kapasitesinin artırılması ve yeniliklerin üretime dönüştürülmesine yönelik faaliyetler	Enformasyon, Dokümantasyon ve Bilgi İşlem Dairesi Başkanlığı Hukuk Müşavirliği Endüstriyel Tasarımlar Dairesi Başkanlığı

## FAALİYETLERDEN SORUMLU HARCAMA BİRİMLERİNE İLİŞKİN TABLO

İdare Adı	40.24 - TÜRK PATENT ENSTİTÜSÜ	
PERFORMANS HEDEFİ	FAALİYETLER	SORUMLU BİRİMLER
Yöresel ve kentsel markalaşmanın teşviki yönünde çalışmalar yapılacaktır.	Yöresel ve kentsel markalaşmanın teşvikine yönelik faaliyetler	Enformasyon, Dokümantasyon ve Bilgi İşlem Dairesi Başkanlığı Markalar Dairesi Başkanlığı
Özgün tasarımlar teşvik edilerek "Türk Tasarımı" imajının gelişmesine katkı sağlanacaktır.	Tasarım Stratejisi ve Eylem Planı çerçevesindeki uygulamaların izlenip değerlendirilmesine yönelik Özgün tasarımların teşvik edilmesine yönelik faaliyetler	Strateji Geliştirme Müdürlüğü Enformasyon, Dokümantasyon ve Bilgi İşlem Dairesi Başkanlığı Endüstriyel Tasarımlar Dairesi Başkanlığı Uluslararası İlişkiler Dairesi Başkanlığı
Sınai mülkiyet alanında akademik çalışmalar teşvik edilecektir.	Sınai mülkiyet alanındaki akademik çalışmaların teşvikine yönelik faaliyetler	Enformasyon, Dokümantasyon ve Bilgi İşlem Dairesi Başkanlığı Patent Dairesi Başkanlığı Uluslararası İlişkiler Dairesi Başkanlığı
Dünyadaki sınai mülkiyet konularına ilişkin gelişmeler takip edilecek ve stratejiler geliştirilecektir.	Uluslararası anlaşmalara katılıma yönelik faaliyetler Sınai mülkiyet konularına ilişkin stratejiler geliştirilmesine yönelik faaliyetler	Uluslararası İlişkiler Dairesi Başkanlığı Uluslararası İlişkiler Dairesi Başkanlığı
Uluslararası kuruluşlarla yeni işbirliği alanları oluşturulacak ve mevcut işbirlikleri etkin hale	Uluslararası kuruluşlarla işbirliğine yönelik faaliyetler	Enformasyon, Dokümantasyon ve Bilgi İşlem Dairesi Başkanlığı Uluslararası İlişkiler Dairesi Başkanlığı
Ulusal sınai mülkiyet ofisleriyle yeni işbirliği alanları oluşturulacak ve mevcut işbirlikleri etkin hale	Ulusal sınai mülkiyet ofisleriyle işbirliğine yönelik faaliyetler	Enformasyon, Dokümantasyon ve Bilgi İşlem Dairesi Başkanlığı Uluslararası İlişkiler Dairesi Başkanlığı
Kamu kurumları ve STK'lar arasındaki mevcut platformlar etkinleştirilerek yapılacak çalışmaların sonuçları politikalara aktarılacaktır.	Ulusal Fikri ve Sınai Mülkiyet Hakları Strateji Belgesi hazırlanması faaliyeti Kamu kurumları ve STK'larla işbirliğine yönelik işbirliği faaliyetleri	Strateji Geliştirme Müdürlüğü Uluslararası İlişkiler Dairesi Başkanlığı
Yöresel ürünlerimizin uluslararası düzeyde coğrafi işaret tescili almasına ve bilinirliğinin artırılmasına katkı sağlanacaktır.	Yöresel ürünlerimizin uluslararası düzeyde coğrafi işaret tescili almasına ve bilinirliğinin artırılmasına yönelik faaliyetler	Enformasyon, Dokümantasyon ve Bilgi İşlem Dairesi Başkanlığı Markalar Dairesi Başkanlığı Uluslararası İlişkiler Dairesi Başkanlığı
Genetik kaynaklar ve geleneksel bilgi konusunda ilgili taraflarla işbirliği içinde ulusal ve uluslararası düzeyde çalışmalar yapılacaktır.	Genetik kaynaklar ve geleneksel bilgi konusunda ilgili taraflarla işbirliği faaliyetleri	Patent Dairesi Başkanlığı Uluslararası İlişkiler Dairesi Başkanlığı
AB Müzakerelerinde sınai mülkiyet haklarına ilişkin faslın kapanış kriterlerine yönelik çalışmalar	AB Müzakerelerine yönelik faaliyetler	Uluslararası İlişkiler Dairesi Başkanlığı
Enstitü çalışmalarının ve sınai mülkiyet haklarının gerektirdiği yasal düzenlemeler hazırlanacak ve organizasyonel yapı güncellenecektir.	Sınai mülkiyet haklarına ilişkin yasal düzenlemelerin güncellenmesi faaliyeti Organizasyonel yapının güncellenmesine yönelik faaliyetler	Hukuk Müşavirliği Personel Dairesi Başkanlığı Strateji Geliştirme Müdürlüğü Hukuk Müşavirliği
Personelin niteliği ve niceliği artırılabilecektir	Personelin niceliğinin artırılmasına yönelik faaliyetler Personelin niteliğinin artırılmasına yönelik faaliyetler	Personel Dairesi Başkanlığı Personel Dairesi Başkanlığı Uluslararası İlişkiler Dairesi Başkanlığı
Fiziksel ve teknolojik altyapı gereksinimleri doğrultusunda güçlendirilecektir.	Fiziksel altyapının güçlendirilmesine yönelik faaliyetler Teknolojik altyapının güçlendirilmesine yönelik faaliyetler	İdari Ve Mali İşler Dairesi Başkanlığı Enformasyon, Dokümantasyon ve Bilgi İşlem Dairesi Başkanlığı
Planlı çalışma kültürünün oluşmasına ve mali kaynakların etkin kullanılmasına yönelik sistematik bir yapı oluşturulacaktır.	Planlı çalışmaya ve mali kaynakların etkin kullanılmasına yönelik faaliyetler	Strateji Geliştirme Müdürlüğü
Kurum içi ortak çalışma kültürü ve iletişimin güçlendirilecek, verimlilik artırılabilecektir.	Kurum içi ortak çalışma kültürü ve iletişimin güçlendirilmesine yönelik faaliyetler	İdari Ve Mali İşler Dairesi Başkanlığı Personel Dairesi Başkanlığı Personel Dairesi Başkanlığı
Patent Akademisi kurulacaktır.	Sınai Mülkiyet Eğitim Merkezince yürütülecek faaliyetler	Hukuk Müşavirliği Uluslararası İlişkiler Dairesi Başkanlığı